

تحليل جغرافي لنسبة النوع في قضاء الديوانية لعامي ١٩٩٧ - ٢٠٢١

الباحثة : نوران عبد الامير العبيدي

كلية الاداب / جامعة القادسية

rann19842@gmail.com

أ.م.د صبرية علي حسين العبيدي

كلية الاداب / جامعة القادسية

sabria.hussien@qu.edu.iq

الخلاصة :

يُعبّر عن تقسيم السكان إلى ذكور وإناث بنسبة النوع أو الجنس Sex ratio وهي تشير الذكور لكل مائة أو ألف من الإناث. ويمكن الحصول عليها بقسمة عدد الذكور الكلي على عدد الإناث الكلي وضرب الناتج في مائة كما يمكن احتسابها على أساس النسبة المئوية لمجموع عدد الذكور أو الإناث من مجموع السكان ، على أن توزيع السكان ما بين الذكور والإناث يعكس الاختلافات العددية بينهما، والآثار المترتبة على ذلك. ومن الحقائق المعروفة أن إعداد الذكور والإناث ليست متباينة تبايناً واسعاً في المجتمعات المختلفة وفي ظل سيادة الظروف الاعتيادية أي عدم تعرض سكان المجتمع للحرب أو الهجرة أو بعض الوقائع الحيوية الأخرى وانها تبلغ عادةً عند الولادة نحو (١٠٥) ذكور لكل مائة أنثى، وقد ترتفع بعض الشيء فتصل إلى (١٠٧) أو تنخفض إلى (١٠٢)، الا انها تدور حول (١٠٥) ذكور لكل مائة من الإناث. ولما كانت معدلات الوفيات بين الذكور أعلى من نظيراتها لدى الإناث في مختلف المراحل العمرية، فان نسبة النوع تميل إلى الانحدار مع التقدم بالسن حتى تقل أخيراً عن (١٠٠) وتتأثر هذه النسبة في المجتمعات زيادة ونقصاناً بعدة عوامل أهمها الهجرة الوافدة أو المغادرة لكل من الإناث والذكور. بلغت نسبة النوع في قضاء الديوانية لعام ١٩٩٧ نسبة (٩٧%) وارتفعت في عام ٢٠٢١ لتبلغ (١٠٢%) وتباينت نسبة النوع بين الريف والحضر لعامي ١٩٩٧ - ٢٠٢١ فارتفعت النسبة في الحضر وانخفضت النسبة في الريف بسبب بحث السكان على فرص للعمل .

الكلمات المقترحة : تحليل جغرافي ، نسبة النوع .

Geographical analysis of the gender ratio in Diwaniyah district for the years 2021- 1997

Researcher: Noran Abdel-Amir Al-Obeidi

Prof. Dr. Sabria Ali Hussein Al Obaidi

College of Arts / Al-Qadisiyah University
rann19842@gmail.com

College of Arts / Al-Qadisiyah University
sabria.hussien@qu.edu.iq

Abstract:

The division of the population into males and females is expressed in the sex ratio, which refers to males per one hundred or one thousand females. It can be obtained by dividing the total number of males by the total number of females and multiplying the result by one hundred. It can also be calculated on the basis of the percentage of the total number of males or females out of the total population, provided that the distribution of the population between males and females reflects the numerical differences between them and the implications of that. It is a known fact. The number of males and females is not widely different in different societies and under normal circumstances, i.e. the community's population is not exposed to war, migration or some other vital incidents, and it usually reaches at birth about (105) males for every one hundred females, and it may rise somewhat to reach (107) or decrease to (102), but it revolves around (105) males for every hundred females. And since the death rates among males are higher than their counterparts among females at different ages, the gender ratio tends to decline with age until it finally falls below (100). The gender ratio in Al-Diwaniyah district for the year 1997 was (97%), and it increased in 2021 to reach (102%). The gender ratio varied between rural and urban areas for the years 1997-2021, so the ratio increased in urban areas and decreased in rural areas due to the population's search for job opportunities

Suggested words: geographical analysis. type ratio

المقدمة :

تعد دراسة التركيب النوعي على قدر كبير من الأهمية، لما لهذا التركيب من اثر مباشر في المواليد والوفيات والهجرة والزواج والتوزيع المهني ، فإذا انخفضت نسبة الذكور الى الاناث في سن الزواج يقل المعدل الإجمالي للمواليد ، والعكس صحيح ، كما أن زيادة نسبة الذكور عن الاناث يؤدي الى زيادة العمال الصناعيين والزراعيين ويتوقف الكثير من العلاقات الاقتصادية والاجتماعية المهمة على وجود توازن بين أعداد النوعين (الذكور والاناث) او عدم وجوده^(١). وترجع أهمية دراسة التركيب النوعي للسكان إلى أن يكون محدداً أساسياً لمعرفة حاجات كل من الذكور والاناث والادوار الاجتماعية والاقتصادية التي يؤديها كل منهما في الحياة ، كما أن نسبة الذكور والاناث في السكان لها أثر كبير في تكوين شكل الجماعة وسرعة حركتها ولها اثر مباشر على الكثير من المتغيرات الديموغرافية^(٢).

وتعد نسبة النوع Sex Ratio من ابسط المقاييس المستخدمة لدراسة التركيب النوعي للسكان ، ويعبر عنها بقسمة عدد الذكور على عدد الاناث وضرب الناتج في مئة^(٣). او هي عدد الذكور لكل مائة من الإناث وتصل هذه النسبة إلى ١٠٥ عند الميلاد (أي ١٠٥ ذكور مقابل ١٠٠ من الاناث) إلا إن اعدد الذكور تبدأ في الانخفاض بسبب ارتفاع معدلات الوفيات بينهم ليتساوى تقريباً عند الذكور والإناث في سن الطفولة والمراهقة، والأعمار المتوسطة حتى سن الخامسة والأربعين حيث تبدأ نسبة النوع في الانخفاض إلى أقل من مائة حيث يزيد عدد الإناث على عدد الذكور بعد ذلك^(٤).

ويستفاد من نسبة النوع هذه في حساب مقدرة القوى العاملة ومعرفة عدد الاناث في سن الانجاب والتنبؤ بالزيادة المستقبلية للسكان في مجتمع ما^(٥).

اولا / مشكلة الدراسة :

١ - هل تتباين نسبة النوع السكاني في قضاء الديوانية بين عامي ١٩٩٧ - ٢٠٢١

٢ - ماهي العوامل التي اثرت على تباين نسبة النوع لعامي ١٩٩٧ - ٢٠٢١

٣ - هل هناك تباين في نسبة النوع بين الريف والحضر في قضاء الديوانية للمدة ١٩٩٧ - ٢٠٢١

ثانيا / فرضية الدراسة :

١- هناك تباين في نسبة النوع في قضاء الديوانية اذ ارتفع عدد السكان في القضاء وتباينت نسبهم بين عامي ١٩٩٧ الى ٢٠٢١

٢ - تعد الولادات من اهم العوامل تائيرا على زيادة عدد السكان بين عامي ١٩٩٧ - ٢٠٢١

٣ - ان هناك تباين في نسبة النوع بين الريف والحضر بين مدة تعدادية واخرى ، حيث يتضح ارتفاع السكان في الحضر وانخفاضهم في الريف وخاصة الذكور بهدف البحث عن فرص عمل .

ثالثا / هدف الدراسة :

تهدف الدراسة الى التعرف على حجم السكان في قضاء الديوانية ومدى تباين نسبة النوع السكاني في القضاء بين عامي ١٩٩٧ - ٢٠٢١

رابعاً / اهمية الدراسة :

تأتي اهمية الدراسة بكونها تحدد نسبة النوع السكاني في قضاء الديوانية للمدة ١٩٩٧ و ٢٠٢١ ولمعرفة حجم الزيادة السكانية بين سنوات التعدادين ، ومعرفة توزيع السكاني البيئي

خامساً / منهج الدراسة :

اعتمدت الدراسة على المنهج التحليلي القائم على اساس تحليل معدلات نمو السكان بحسب النوع او الجنس في قضاء الديوانية للمدة ١٩٩٧ - ٢٠٢١

سادساً : حدود الدراسة : ان الحدود المكانية للدراسة تتمثل بقضاء الديوانية احد اقصية محافظة القادسية ويقع قضاء الديوانية فلكياً بين خطي طول (٣٨ - ٤٤ و ١١ - ٤٥) وبين دائرتي عرض (٤٣ - ٣١ و ٢٠ - ٣٢) شمالاً . يحده من الشمال محافظة بابل ومن الشرق قضاء عفك ومن الجنوب قضاء الحمزة ومن الغرب قضاء الشامية، خريطة (١) . ويتألف قضاء الديوانية من اربع وحدات ادارية هي مركز قضاء الديوانية وناحية السنية وناحية الشافعية وناحية الدغارة . اما الحدود الزمانية للدراسة فتتمثل بنتائج التعداد السكاني لعام ١٩٩٧ و عام ٢٠٢١ .

اولا / تباين نسبة النوع في قضاء الديوانية للمدة ١٩٩٧ - ٢٠٢١

يتشكل البناء السكاني لأي مجتمع من مكونين أساسيين هما الذكور والإناث، والذي يتولد عن ارتباطهما شرعا وقانونيا أجيال وأجيال تمثل مكونات البنية السكانية للمجتمعات. ويسمى مكونا هذا البناء السكاني اصطلاحاً بالتركيب النوعي، أو التركيب الجنسي والذي يكشف عن عدد الذكور والإناث بشكل عام، والحد الفاصل بينهما في الامتداد الذكري أو الأنثوي، ومن ثم يكون أحدهما أن ينفذ في الامتداد لتكون له السيادة على الآخر. وبالطبع، نحن ندرك الفصل بينهما دائما أكثر مما ندرك وحدتهما أو تساويهما، وذلك وفق ما تكشفه نسبة النوع أو الجنس sex ratio، والتي تعد الناطق أو المعبر على تناقضات هذين المكونين (الذكور والإناث). وتتباين أعداد الذكور والإناث ونسبهما بين دول العالم المختلفة، كما تتباين إقليميا داخل الدولة الواحدة، وما بين وحداتها الإدارية، سواء كانت كبيرة أم صغيرة وحسب ترتيبها التنازلي. وليس بخاف أن عدد الذكور يكون مقاربا إلى عدد الإناث وتحديداً في المجتمعات المستقرة ديموغرافيا، في حين يختلف ملامح هذا التقارب في المجتمعات غير المستقرة ديموغرافيا والتي عجلت به الارتفاعات أو الانخفاضات المبالغته لمكوني التركيب النوعي، وذلك في ظل تباين معدلات الوفيات بين الذكور والإناث أو الهجرة الوافدة أو المغادرة باعتبارها ظاهرة انتخاب هجري عمري - نوعي أو الحروب وما تخلفه من آثار تدميرية تنال السكان عموماً وتحديدا الذكور منهم، فضلا أخطاء البيانات التي يشملها التعداد في بعض المجتمعات^(١).

من خلال جدول (١) وشكل (١) يتضح مدى تباين نسبة النوع في قضاء الديوانية خلال مدة الدراسة اذ بلغت نسبة النوع لعام ١٩٩٧ (٩٧%) وهذه النسبة اقرب الى ان تكون مساوية لنسبة النوع في المحافظة البالغة (٩٧%) ، اما في عام ٢٠٢١ بلغت نسبة النوع في قضاء الديوانية (١٠٢%) وهي مساوية لنسبة النوع في محافظه الديوانية البالغ (١٠٢%) وهذا يدل على ان نسبة النوع ارتفعت في ٢٠٢١ قياساً عما كانت عليه في عام ١٩٩٧

جدول (١)

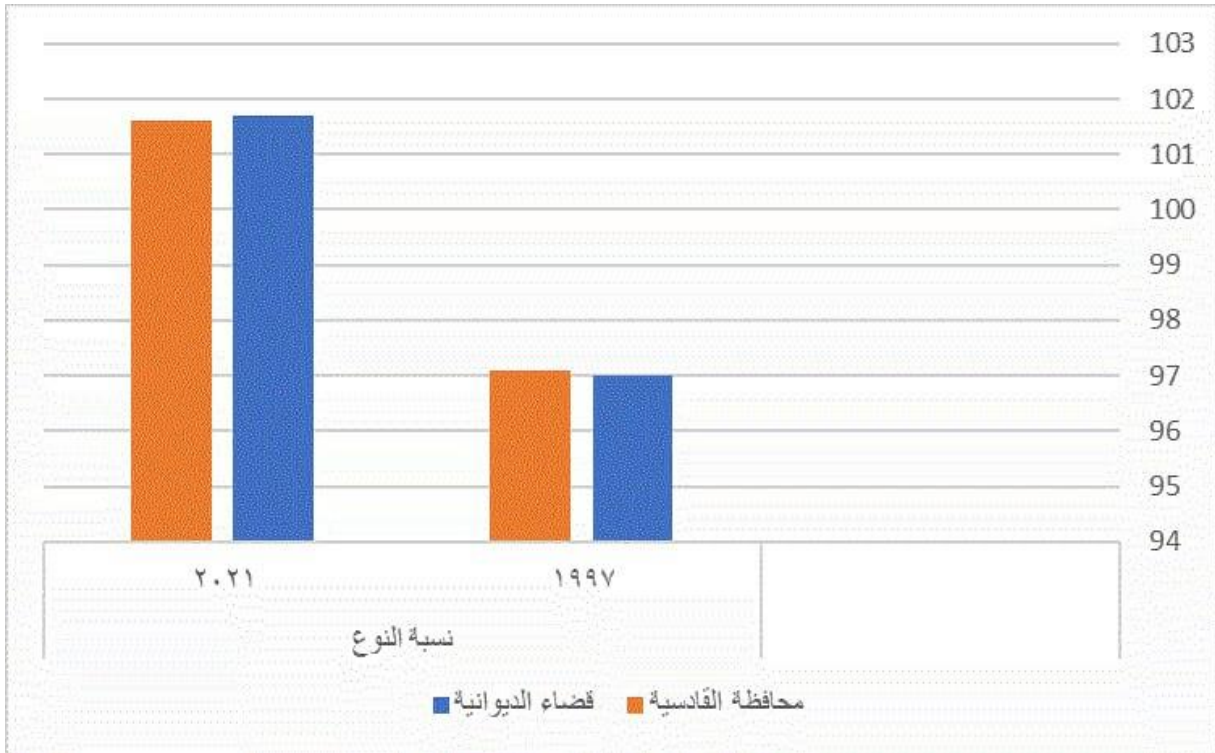
نسبة النوع لسكان قضاء الديوانية ومحافظة القادسية لعامي (١٩٩٧) و (٢٠٢١)

نسبة النوع		المنطقة
٢٠٢١	١٩٩٧	
%١٠٢	%٩٧	قضاء الديوانية
%١٠٢	%٩٧	محافظة القادسية

المصدر : الباحثة بالاعتماد على بيانات ملحق (١)

شكل (١)

نسبة النوع لسكان قضاء الديوانية ومحافظه القادسية لعامي (١٩٩٧) و (٢٠٢١)



المصدر: بالاعتماد على بيانات جدول (١)

اما بالنسبة للوحدات الادارية فتظهر نسبة النوع فيها لعام ١٩٩٧ والتي يعبر عنها بالدرجة المعيارية على اربعة مستويات للتوزيع الجغرافي وكما موضح في جدول (٢) وخريطة (٢) وهي كالاتي :

١ - المستوى الاول : الذي تبلغ درجته المعيارية (+٠,٥٥ - ٠ فاكثر) ويضم هذا المستوى ناحية السنية والتي بلغت نسبة النوع فيها (٩٨.٢%) ذكر لكل مائة من الاناث ، وان السبب في الارتفاع يعود الى عامل الولادات المرتفع في هذه الوحدة الادرية بسبب زيادة عدد السكان وارتفاع في اعداد السكان الريفيين . فضلا عن سعة المساحات الصالحة للزراعة فتمتاز بالنشاط الزراعي والحاجة الى الايدي العاملة من سكان الريف اذ بلغت نسبة سكان الريف فيها (٧٧.٢%) .

٢ - المستوى الثاني : الذي بلغت درجته المعيارية (+٠,٤٩ - ٠,٥٥) ويتمثل بمركز قضاء الديوانية وبالباغلة نسبة النوع فيه (٩٧.٨%) ذكر لكل مائة انثى . ويعود السبب في الارتفاع الى ان مركز قضاء الديوانية يمثل نقطة جذب للسكان بسبب توفر الخدمات وفرص العمل .

٣ - المستوى الثالث : الذي بلغت درجته المعيارية (-٠,١٠ - ٠,٤٩) والذي يضم ناحية الشافعية والتي بلغت نسبة النوع فيها (٩٦.١%) ذكر لكل مائة من الاناث .

٤ - المستوى الرابع : وقد بلغت درجته المعيارية (-٥٠,٠٠ - ٠ فاقل) وقد ضم ناحية الدغارة فقط ، اذ بلغت نسبة النوع فيها (٩٥.٩%) ذكر لكل مائة من الاناث .

اما في عام ٢٠٢١ فمن خلال جدول (٢) وخريطة (٣) يتضح مدى تباين في توزيع السكان في الوحدات الادارية وعلى النحو الاتي :

١ - المستوى الاول : الذي تبلغ درجته المعيارية (+٠,٥٠ ، -٠ فاكتر) ويضم ثلاث وحدات ادارية هي (ناحية السنية ، والشافعية ، والدغارة) وبلغت نسبة النوع فيها على التوالي (١٠١.٨% ، ١٠١.٨%) ذكر لكل مائة من الاناث .

٢ - المستوى الثاني : الذي بلغت درجته المعيارية (+٠.٤٩ - ٠,٠٠) ويخلو هذا المستوى من الوحدات الادارية ايضاً .

٣ - المستوى الثالث : الذي بلغت درجته المعيارية (-٠,١٠ - ٠,٤٩) ويضم وحدة ادارية واحدة هي مركز قضاء الديوانية وبلغت نسبة النوع فيه (١٠١.٤%) ذكر لكل مائة من الاناث .

٤ - المستوى الرابع : وقد بلغت درجته المعيارية (-٥٠,٠٠ _ فاقل) ويخلو هذا المستوى من الوحدات الادارية .

من خلال ما تقدم يلحظ ان هناك تباين في نسبة النوع لعامي ١٩٩٧ و ٢٠٢١ اذ ارتفعت هذه النسبة في عام ٢٠٢١ وبشكل عام ولجميع الوحدات الادارية ، ويعود السبب في الارتفاع الى زيادة اعداد السكان في جميع الوحدات الادارية وهذا يعود الى عوامل طبيعية تتمثل بالولادات .

جدول (٢)

التوزيع النسبي للسكان حسب الجنس (ذكور واثان) في قضاء الديوانية لعامي (١٩٩٧) و (٢٠٢١) باستخدام الدرجة المعيارية

الدرجة المعيارية		نسبة النوع		الوحدة الادارية
٢٠٢١	١٩٩٧	٢٠٢١	١٩٩٧	
- ١.٥	٠.٧٢	١٠١.٤	٩٧.٨	م . ق . الديوانية
٠.٥	١.١	١٠١.٨	٩٨.٢	ن . السنية
٠.٥	- ٠.٨١	١٠١.٨	٩٦.١	ن . الشافعية
٠.٥	- ١	١٠١.٨	٩٥.٩	ن . الدغارة
١٠١.٧	٩٧			الوسط الحسابي
٠.٢	١.١			الانحراف المعياري
		١٠١.٧	٩٧	المجموع

المصدر : الباحثة بالاعتماد على ملحق (١)

ثانياً / التوزيع الجغرافي لنسبة النوع لحضر سكان قضاء الديوانية للأعوام ١٩٩٧ و ٢٠٢١

يلحظ ان نسبة النوع في سكان قضاء الديوانية بلغت (٩٧%) في عام ١٩٩٧ ، واخذت بالارتفاع في عام ٢٠٢١ لتبلغ (١٠٢) وقد بلغت النسبة في حضر منطقة الدراسة بحسب ما هو عليه في جدول (٣) وشكل (٢) في عام ١٩٩٧ (٩٧%) وسجلت اعلى نسبة في ناحية السنية بواقع (١٠١) ثم مركز قضاء الديوانية بالمرتبة الثانية والبالغ نسبة النوع فيه (٩٨%) ثم ناحية الدغارة وبواقع (٩٧%) وبلغت ادنى نسبة (٩٢%) وتمثلت في ناحية الشافعية.

اما في عام ٢٠٢١ ارتفعت نسبة النوع في عموم حضر قضاء الديوانية لتبلغ (١٠١) وتساوت هذه النسبة في جميع الوحدات الادارية حيث بلغت في مركز قضاء الديوانية والنواحي التابعة له (١٠١)

جدول (٣)

التوزيع الجغرافي لنسبة النوع في قضاء الديوانية لعامي (١٩٩٧ - ٢٠٢١)

مجموع الوحدات الادارية	٢٠٢١		مجموع الوحدات الادارية	١٩٩٧		الوحدة الادارية
	الريف	الحضر		الريف	الحضر	
١٠١.٨	١٠١.٥	١٠١.٤	٩٧.٨	٩٤.٦	٩٧.٨	م . ق . الديوانية
١٠١.٨	١٠١.٥	١٠١.٤	٩٨.٢	٩٧.٣	١٠١.٢	ن . السنية
١٠١.٨	١٠١.٥	١٠١.٤	٩٦.١	٩٦.٧	٩٢.٢	ن . الشافعية
١٠١.٨	١٠١.٥	١٠١.٤	٩٥.٩	٩٥.٧	٩٦.٦	ن . الدغارة
١٠١.٧	١٠١.٥	١٠١.٤	٩٧	٩٦.٠	٩٦.٥	المجموع

المصدر : الباحثة بالاعتماد على بيانات ملحق (٢)

$$(*) \text{ استخراجت نسبة النوع على وفق المعادلة الآتية : نسبة النوع} = \frac{\text{عدد الذكور}}{\text{عدد الإناث}} \times 100$$

ينظر الى : عباس فاضل السعدي ، جغرافية السكان ، ج٢ ، بغداد ، ١٩٩٧ ، ص٧٢٩

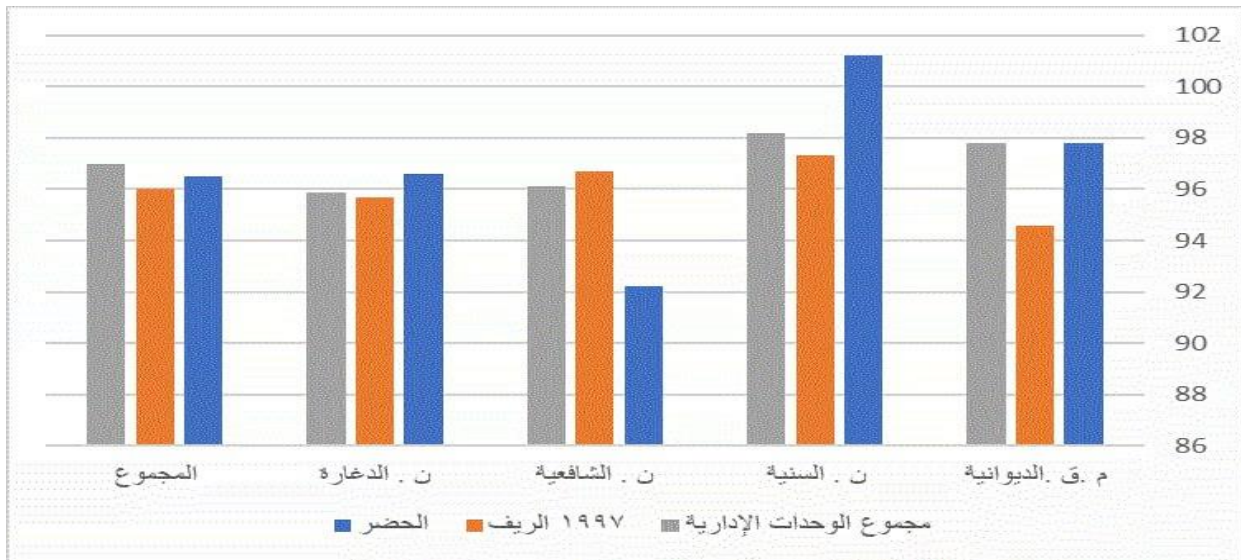
ثانياً / التوزيع الجغرافي لنسبة النوع لريف سكان قضاء الديوانية للأعوام ١٩٩٧ و ٢٠٢١

من خلال بيانات جدول (٣) وشكل (٤) يلحظ ان نسبة النوع لريف قضاء الديوانية في عام ١٩٩٧ بلغت (٩٦%) وارتفعت الى (١٠٢) في عام ٢٠٢١ . وسجلت اعلى نسبة (٩٧%) في منطقة الدراسة لعام ١٩٩٧ في ريف ناحية السنية ويعود السبب في ذلك الى اتساع المساحات الصالحة للزراعة ، وسجلت ادنى نسبة في ريف مركز قضاء الديوانية وهي (٩٥%) وتمثلت ناحيتي الدغارة والشافعية بنسب (٩٧%) (٩٢%) على التوالي من السكان الريفيين . وارتفعت نسبة النوع في عام ٢٠٢١ في ريف منطقة الدراسة لتصل وفي جميع الوحدات الادارية الى نسبة (١٠٢) .

ان الاتجاه العام لنسبة النوع في ريف قضاء الديوانية يميل نحو الزيادة . يعود السبب في ذلك الى استقرار الوضع الامني والاقتصادي للسكان خلال فترة بين التعدادين ، والتحسين في الاحوال المعاشية للسكان وتوفر الخدمات وفرص العمل مما قلل من حجم الفوارق بين الريف والحضر بالتالي ادى الى استقرار السكان والتقليل من الهجرة الى المدن وترك الارياف .

شكل (٣)

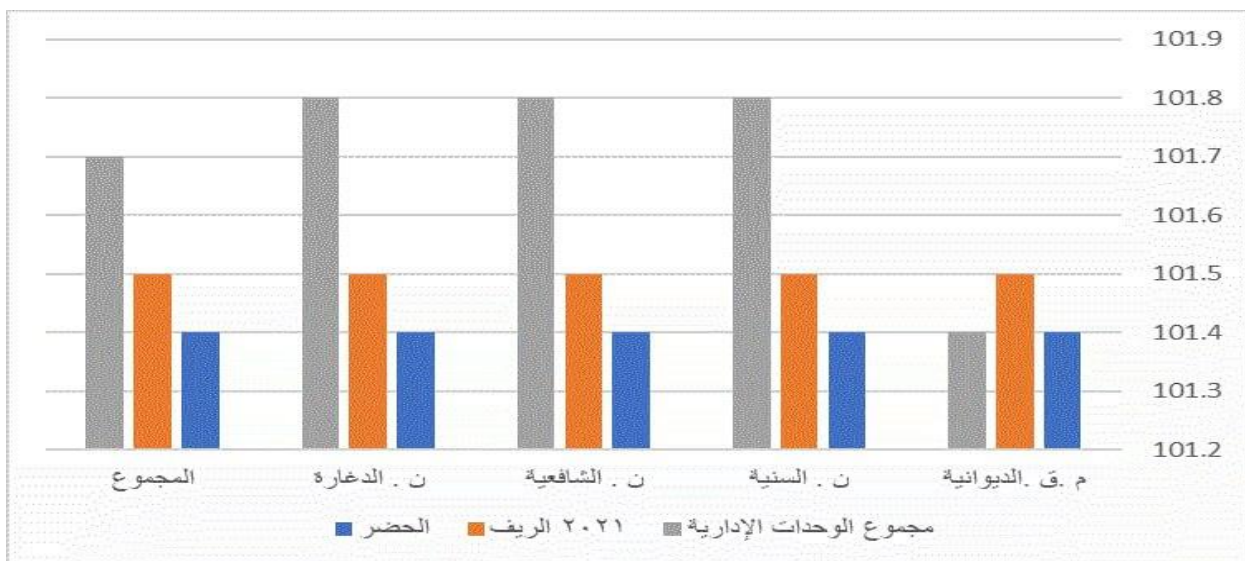
التوزيع الجغرافي لنسبة النوع في قضاء الديوانية بحسب الوحدات الادارية لعام (١٩٩٧)



المصدر : بالاعتماد على بيانات جدول (٣)

شكل (٤)

التوزيع الجغرافي لنسبة النوع في قضاء الديوانية بحسب الوحدات الادارية لعام (٢٠٢١)



المصدر : بالاعتماد على بيانات جدول (٣)

الاستنتاجات :

- ١ - شهد قضاء الديوانية نمواً متسارعاً بين عامي ١٩٩٧ و ٢٠٢١ إذ بلغ معدل نمو السكان في عام ١٩٩٧ نسبة (٩٧%) وارتفع الى (١٠٢%) في عام ٢٠٢١ .
- ٢ - هناك تباين في نسبة النوع في قضاء الديوانية بين عامي ١٩٩٧ و ٢٠٢١ إذ ارتفعت هذه النسبة في عام ٢٠٢١ وبشكل عام ولجميع الوحدات الادارية ، ويعود السبب في الارتفاع الى زيادة اعداد السكان في جميع الوحدات الادارية وهذا يعود الى عوامل طبيعية تتمثل بالولادات.
- ٣ - سجلت اعلى نسبة نوع في حضر قضاء الديوانية عام ١٩٩٧ في ناحية السنية بواقع (١٠١) ثم مركز قضاء الديوانية بالمرتبة الثانية والبالغ نسبة النوع فيه (٩٨%) ثم ناحية الدغارة وبواقع (٩٧%) وبلغت ادنى نسبة (٩٢%) وتمثلت في ناحية الشافعية.
- اما في عام ٢٠٢١ ارتفعت نسبة النوع في عموم حضر قضاء الديوانية لتبلغ (١٠١) وتساوت هذه النسبة في جميع الوحدات الادارية حيث بلغت في مركز قضاء الديوانية والنواحي التابعة له (١٠١)
- ٤ - تباينت نسبة النوع في ريف قضاء الديوانية عام ١٩٩٧ بلغت (٩٦%) وارتفعت الى (١٠٢) في عام ٢٠٢١ . وسجلت اعلى نسبة (٩٧%) في منطقة الدراسة لعام ١٩٩٧ في ريف ناحية السنية ، وسجلت ريف مركز قضاء الديوانية نسبة (٩٥%) وتمثلت ناحيتي الدغارة والشافعية بنسب (٩٧%) (٩٢) على التوالي من السكان الريفيين . وارتفعت نسبة النوع في عام ٢٠٢١ في ريف منطقة الدراسة لتصل وفي جميع الوحدات الادارية الى نسبة (١٠٢) .

التوصيات :

- ١ - ضرورة التعرف على نمو السكان في القضاء لغرض توفير متطلبات الحجم السكاني الجديد في القضاء ولكافة الخدمات .
- ٢- العمل على توزيع السكان بشكل اكثر عدالة وعدم تركهم في منطقة معينة ، من خلال تنمية وتطوير المناطق الريفية بحيث تصبح مناطق جاذبة للسكان .
- ٣ - العمل على انشاء قاعدة بيانات رصينة على مستوى القضاء ، وتحديث بياناتها بشكل دوري لما لها من اهمية في اجراء البحوث والدراسات.
- ٣- الحد من الهجرة من الريف الى الحضر من خلال توفير فرص عمل مناسبة للسكان في الريف وتقليل الفوارق بين الريف والمدينة .

المصادر والمراجع

اولا / المصادر المكتبية :

- (١) هدى عيدان الربيعي وحسين جعاز ناصر ، . واقع ومستقبل ومؤشرات التركيب العمري والنوعي للسكان محافظة النجف بين عامي ٢٠١٨ و ٢٠٣٠، مجلة البحوث الجغرافية ، المجلد ١، العدد ٢٠١٩، ٢٩، جامعة صلاح الدين قسم النشر العلمي ، العراق، ٢٠١٩، ص٩٨
- (٢) صديرة علي حسين روضان العبيدي ، تحليل مكاني للخصائص الديموغرافية واثرها في المشكلات السكانية في محافظة القادسية للمدة ١٩٩٧ - ٢٠١٥ ، اطروحة دكتوراه ، غ م ، جامعة الكوفة / ٢٠١٦ ، ص٦٦
- (٣) منير عبد الله كرادشة ، علم السكان (الديموغرافيا الاجتماعية) ، ط ١ ، عالم الكتب الحديث للطباعة والنشر ، الاردن، ٢٠٠٩ ، ص١٧٢
- (٤) رشا المهدي محمد المحبس ، الخصائص السكانية واثارها المستقبلية في بلدية قصر بن غشير ، مجلة كلية الاداب ، جامعه بني سويف ، المجلد ٥ ، الجزء ١ ، ٢٠١٦ ، جامعة طرابلس ، ليبيا ، ٢٠١٦ ، ص٣٣٤
- (٥) جواد كاظم الحسنوي ، التباين المكاني لخصائص سكان محافظة بابل ، رسالة ماجستير ، غ م ، جامعة بغداد ، كلية الاداب ، ١٩٩٩ ، ص٥٦
- (٦) فيصل مناور المعيوف و باسم عبد العزيز العثمان ، التباين المكاني للتركيب النوعي في المملكة الاردنية الهاشمية حسب تعدادي ٢٠٠٤ و ٢٠١٥ ، مجلة كلية الاداب ، جامعة القاهرة ، المجلد ٨١، العدد ٧، ٢٠٢١ ، ص٤٧١
- (٧) عباس فاضل السعدي ، جغرافية السكان ، ج ٢ ، بغداد ، ١٩٩٧ ، ص٧٢٩

ثانيا / التقارير والمطبوعات الحكومية :

- (١) هيئة التخطيط ، الجهاز المركزي للإحصاء ، نتائج التعداد العام للسكان لسنة ١٩٩٧ ، جدول (٢٢)
- (٢) مديرية احصاء الديوانية ، تقديرات سكان محافظة القادسية لعام ٢٠٢١ ، بيانات غير منشورة

ملحق (١)

التوزيع العددي لسكان قضاء الديوانية ومحافظة القادسية لعامي (١٩٩٧) و (٢٠٢١)

٢٠٢١		١٩٩٧		الوحدات الادارية
اناث	ذكور	اناث	ذكور	
٣٢٢٩٥٦	٣٢٧٩١١	٣٣٧٤٢٦	١٦٦٥٧٣	قضاء الديوانية
٦٩١٨٤١	٧٠٣٠٤٤	٣٨١٢٠٦	٣٧٠١٢٥	محافظة القادسية

المصدر :

– هيئة التخطيط ، الجهاز المركزي للإحصاء ، نتائج التعداد العام للسكان لسنة ١٩٩٧ ، جدول (٢٢)

– مديرية احصاء الديوانية ، تقديرات سكان محافظة القادسية لعام ٢٠٢١ ، بيانات غير منشورة

ملحق (٢)

التوزيع العددي للسكان بحسب الجنس في قضاء الديوانية لعامي ١٩٩٧ - ٢٠٢١

المجموع ٢٠٢١	عدد السكان ٢٠٢١		المجموع ١٩٩٧	عدد السكان ١٩٩٧		الوحدة الادارية
	اناث	ذكور		اناث	ذكور	
٤٧٣٣١٧	٢٣٤٩٦٣	٢٣٨٣٥٣	٢٤٦٦٣٩	١٢٤٦٦٥	١٢١٩٧٤	م . ق . الديوانية
٥٠٣٧٦	٢٤٩٦٤	٢٥٤١٢	٢٣٦٩٨	١١٩٥٧	١١٧٤١	ن . السنية
٥٥٦٠٧	٢٧٥٥٦	٢٨٠٥١	٣٢١٦١	١٦٤٠٣	١٥٧٥٨	ن . الشافعية
٧١٥٦٨	٣٥٤٧٣	٣٦٠٩٥	٣٤٩٢٨	١٧٨٢٨	١٧١٠٠	ن . الدغارة
٦٥٠٨٦٨	٣٢٢٩٥٦	٣٢٧٩١١	٣٣٧٤٢٦	١٧٠٨٥٣	١٦٦٥٧٣	المجموع

المصدر :

- هيئة التخطيط ، الجهاز المركزي للإحصاء ، نتائج التعداد العام للسكان لسنة ١٩٩٧ ، جدول (٢٢) ، ص٧٦

- مديرية احصاء الديوانية ، تقديرات سكان محافظة القادسية لعام ٢٠٢١ ، بيانات غير منشورة

ملحق (٣)

توزيع سكان قضاء الديوانية بحسب البيئة والوحدة الادارية لعامي (١٩٩٧)(٢٠٢١)

٢٠٢١	١٩٩٧		المجموع	١٩٩٧		الوحدة الادارية
	ريف	حضر		ريف	حضر	
٤٧٣٣١٧	٣٧٠٤٦	٤٣٦٢٧١	٢٤٦٦٣٩	١٥٣٧٢	٢٣١٢٦٧	م . ق . الديوانية
٥٠٣٧٦	٣٨٥٥٥	١١٨٢١	٢٣٦٩٨	١٨٢٩٦	٥٤٠١	ن . السنية
٥٥٦٠٧	٤٣٠٦٥	١٢٥٤٣	٣٢١٦١	٢٧٥٢٨	٤٦٣٣	ن . الشافعية
٧١٥٦٨	٤٩٣٨٧	٢٢١٨١	٣٤٩٢٨	٢٥٤٧٠	٩٤٥٨	ن . الدغارة
٦٥٠٨٦٨	١٦٨٠٥٣	٤٨٢٨١٦	٣٣٧٤٢٦	٨٦٦٦٦	٢٥٠٧٥٩	مجموع

المصدر :

- هيئة التخطيط ، الجهاز المركزي للإحصاء ، نتائج التعداد العام للسكان لسنة ١٩٩٧ ، جدول (٢٢) ، ص٧٦

- مديرية احصاء الديوانية ، تقديرات سكان محافظة القادسية لعام ٢٠٢١ ، بيانات غير منشورة

