

الابتكارية الانفعالية لدى طلبة الدراسات العليا

دعاء عبد الوهاب ثجيل م.د. فاطمة هوان محمد

كلية التربية/ جامعة القادسية

edu-sycho.post84@qu.edu.iq

المخلص

يهدف البحث الحالي التعرف على:

١-الابتكارية الانفعالية لدى طلبة الدراسات العليا.

٢- دلالة الفروق الإحصائية في الابتكارية الانفعالية لدى طلبة الدراسات العليا على وفق متغيرات النوع (ذكور، واناث) والتخصص الدراسي (علمي، وانساني) ونوع الدراسة (ماجستير، دكتوراه).

وتحقيقاً لأهداف البحث، اتبعت الباحثة الخطوات العلمية المعتمدة في القياس النفسي في بناء مقياس البحث، وقد تحققت الباحثة من الخصائص السيكومترية للمقياس من صدق وثبات، أذ طبقت المقياس على عينة التحليل الاحصائي والبالغة (٤٠٠) طالبا وطالبة من الدراسات العليا في جامعة القادسية، اختبروا بالطريقة الطبقيّة العشوائية ذات التوزيع المتناسب وكما يأتي:

- بناء مقياس (الابتكارية الانفعالية) أذ اعتمدت الباحثة على نظرية افريل (Averill, 1999) وتكون المقياس من أربعة مجالات (الاستعداد الانفعالي، الجدة الانفعالية، الفاعلية الانفعالية، الاصالّة الانفعالية) والمكون من (٣٢) موقف بصيغته النهائية.

وقد تم معالجة البيانات باستعمال الحقيبة الإحصائية للعلوم الاجتماعية (SPSS) وفيما يأتي نتائج البحث:

١- امتلاك طلبة الدراسات العليا للابتكارية الانفعالية.

٢- لا يتأثر طلبة الدراسات العليا في الابتكارية الانفعالية بحسب متغيرات الجنس ولا التخصص لكن توجد فروق ذات دلالة إحصائية في نوع الدراسة ولصالح دراسة الماجستير.

وفي ضوء النتائج التي توصل إليها البحث خرجت الباحثة بعدد من الاستنتاجات ووضعت عدد من التوصيات والمقترحات.

الكلمات المفتاحية: الابتكارية الانفعالية.

Emotional Creativity for the Postgraduates

Lec. FATIMA HAWAN MOHAMMED (PhD)

DUAA ABDULWAHAB THIJEEEL

Al-Qadisiyah University/ college of Education

ABSTRACT

The study aims to identify the following:

1-Emotional creativity for postgraduates

2-The significance of statistical differences of emotional creativity for the postgraduates based on sex variable (male and female), specialization (scientific and humanitarian), and study stage (Master and PhD).

To achieve the study goals, the researcher follows the scientific steps psychometric and building up study scale. The researcher has verified the psychometric characteristics of the scales as reliability and validity. The scale is applied on the study sample that included (400) male and female postgraduates from the university of Al-Qadisiyah. The sample is selected based on stratified random sample of proportional allocation:

-Construct (emotional creativity) scale in which the researcher depends on Averill theory (Averill, 1999) that included four domains (emotional

readiness, emotional seriousness, emotional efficiency, and emotional originality). The scale in its final version consisted of (32) items. SPSS is used to process data. The study results are the following:

- 1- Postgraduates have emotional creativity.
- 2- Postgraduates are not affected by emotional creativity according to sex and specialty variables but there are difference of statistical significance in the study type and in favour for master programme.

In light of the study results, the researcher has introduced some conclusions in addition to some suggestions and recommendations.

Palabras clave: creatividad, emocionalidad

مشكلة البحث

ان التطورات التي حصلت في المجتمعات أدت الى تغير بشكل سريع في كل جوانب الحياة وبالأخص في الجوانب الانفعالية، حيث أثر هذا التغيير على احساس الفرد ومشاعره ومدى تحقيقه للإنجازات والاهداف التي يسعى الى تحقيقها، كما تتسم حياة الأفراد في الوقت الحالي بالتغيرات السريعة التي تؤثر على كافة جوانب وجودهم بالإضافة إلى تعرضهم للأزمات الاقتصادية والصدمات الشخصية والاجتماعية والثقافية (دسوقي، ٢٠١٠: ٢١٠). كما ان القدرة على التحكم في الانفعالات تعد احدى المهارات التي ينبغي على الطلبة اكتسابها بصفه عامة حيث اشارت العديد من الدراسات الى ان الانفعالات تؤثر على قدرات الفرد المعرفية وعلى تفكيرهم وتوجههم نحو تحقيق أهدافهم

ومن ثم فإنها تؤثر على مسـتواهم التحصيلي، أذ يشير (Morgan&Averill,1992) ولكي يكون الانفعال مبتكراً ينبغي ان يتضمن استجابات ومشاعر ابتكارية أو انه يتم دمج هذه الانفعالات بشكل ابتكاري، فالانفعالات لكي تكون إبداعية أو ابتكارية ينبغي ان يقابلها ثلاث محكات تعتمد على الفرد نفسه وعلى الموقف وهي الابتكارية "Novelty" والفاعلية "Effectiveness" والاصالة "Authenticity" (Morgan&Averill,1992:94)، أذ يشير افريل ان عمليات الابداع الانفعالي تتأثر بالتفاعلات بما يحكمها من قيم وعادات وتقاليـد، فللقـيم الدينية والخلقية والاجتماعية أثر واضح في عملية الابداع لدى الافراد (Averill,2000:5-26)، ولكي يكون لدى الفرد ابتكارية انفعالية يتطلب ان تكون الاستجابة الانفعالية مؤثرة بحيث تعزز شعور الفرد أو العلاقات الاجتماعية وينبغي ان تكون الاستجابة الانفعالية المبدعة تحمل تعبيراً اصيلاً لمشاعره (Barron,1988:76). وعليه تتضح مشكلة البحث الحالي من خلال التساؤل الاتية:

-هل طلبة الدراسات العليا يتمتعون بالابتكارية الانفعالية؟

اهمية البحث

ان للعاطفة والانفعالات دوراً مهماً في توجيه فكر الطلبة وسلوكهم ويزخر التراث النفسي قديماً وحديثاً بموضوعات تشير الى وجود علاقة تفاعل متبادل بين مشاعر الشخص وطرق تفكيره وذلك من خلال وجود علاقة بين الجانب العقلي الابتكاري والجانب الانفعالي والتفاعل بينهما يمكن ان يظهر ويتبلور الابتكار (Averill,2000:826). أذ يؤدي الابداع دوراً مهماً في أنشطة حياتية مختلفة ومهمة ومن الصعب تجاهل دوره

في بعض المجالات ولكل فرد فينا قدرة كامنة على ان يكون مبدعاً، ولكن هذه القدرة قد لا تتحقق لدى جميع الافراد فكثير من الناس قد لا تكون لديهم الخبرات اللازمة لتحقيق هذه القدرة او انهم لا يتدربوا على قدراتهم الإبداعية (المنشأ، ٢٠٠٢: ٢١٠). وقد أخذ مفهوم الابتكار الانفعالي الحيز الأكبر والاهتمام البالغ خلال العقود الثلاثة الأخيرة في الدراسات والأبحاث التربوية والنفسية والاجتماعية التي تناولت الموضوع، فالنظرة الحديثة للانفعالات والمشاعر تعترف بأهميتها على حياة الإنسان، وأنها ليست عمليات منفصلة عن عملية التفكير، بل عمليات متداخلة ومكملة لبعضها البعض، فالجانب المعرفي لدى الإنسان يسهم إيجابياً في العملية الانفعالية من خلال تفسير الموقف الانفعالي، كما أن المشاعر الإيجابية تساعد على تصنيف وتنظيم المعلومات (الخضر، ٢٠٠٢: ٧). وتؤدي الانفعالات في مجال العلاقات الاجتماعية وظيفية مهمة وذلك من خلال تسهيلات عملية التواصل الاجتماعي بين الافراد، فمثلاً الانفعالات السارة تعمل على بعث الفرح والسرور والامل وتوحيد أواصر العلاقات الاجتماعية لديهم في حين تعمل الانفعالات الغير السارة على ميل الفرد للانسحاب أو الهروب، لذلك فان الانفعالات لها دور في إيصال المشاعر للأخرين، كما انها تمثل أساليب دفاعية وذلك لمساعدتها في التوفيق مع ظروف الحياة (المنشأ، ٢٠٠٢: ١١٥). ويفيد الشراقوي ١٩٨٣ بأن الشخص الذي يتمتع بمستوى الصحة النفسية والذي يمتلك اتزاناً انفعالياً هو الذي يمكنه السيطرة على انفعالاته وادارتها بمرونة عالية والتعبير عنها حسب طبيعة الموقف، وهذا يتحدد بالواجهة الواعية لظروف الحياة وأزماتها، فلا يضطرب ولا ينهار للضغوط والصعوبات التي تواجهه (الشراقوي، ١٩٨٣: ٦٧).

ويمكن تلخيص أهمية البحث الحالي في جانبية النظري والتطبيقي وكما يأتي:

- الأهمية النظرية

ركزت هذه الدراسة على الجانب الابتكاري والانفعالي لما لهذه الجوانب من أهمية كبيرة في صقل شخصية طلبة الدراسات العليا، ومعرفة نوع الانفعالات التي يمتلكها الطلبة.

- الأهمية التطبيقية:

١- أهمية دراسة شريحة طلبة الدراسات العليا، بوصفهم طاقة علمية قادرة على أحداث تغيير في المجتمع وهم قادته في معظم مفاصل الحياة وميادينها.

٢- بناء مقياس (الابتكارية الانفعالية) وهذا المقياس يمكن للباحثين الآخرين الاستفادة منه في دراسات أخرى مستقبلية.

٣- قد تساعد نتائج البحث الحالي المعنيين والمسؤولين في الجامعات على تشجيع الجانب الابتكاري لدى الطلبة ومعرفة نوع انفعالاتهم.

اهداف البحث

يهدف البحث الحالي التعرف الى:

١-الابتكارية الانفعالية لدى طلبة الدراسات العليا.

٢- دلالة الفروق الإحصائية في الابتكارية الانفعالية لدى طلبة الدراسات العليا على وفق متغيرات الجنس (ذكور، واناث) والتخصص الدراسي (علمي، وانساني) ونوع الدراسة (ماجستير، دكتوراه).

حدود البحث

يتحدد البحث الحالي بطلبة الدراسات العليا (الماجستير والدكتوراه) في جامعه القادسية ومن كلا النوعين (الذكور والاناث) والتخصصين (العلمي والانساني) للعام الدراسي (٢٠٢١-٢٠٢٢).

تعديد المصطلحات

الابتكارية الانفعالية Emotiohal creativity

عرفها كلاً من:

- (سعد، ٢٠٠٨)

الحساسية للانفعال والقدرة على الفهم والتعبير عن مجموعة من الانفعالات بطرق مبتكرة وجديدة (سعد، ٢٠٠٨ : ٤٥).

- (خضر، ٢٠٠٩)

قدرة الفرد على التعبير عن الانفعالات بطرق فريدة ومتنوعة والتي تدفعه نحو توجيه أفكاره بطرق إيجابية اثناء التعامل مع الاخرين (خضر، ٢٠٠٩ : ٥٦).

- (دسوقي، ٢٠١٠)

قدرة الفرد على التعبير عن انفعالاته المتفردة التي تدفعه لإنتاج بعض الاعمال، وهذا يعتمد على مدى امتلاك الفرد للاستعداد الإبداعي الذي يتصف بالفعالية والجدة (دسوقي، ٢٠١٠ : ٧١).

- (Averil, 1999) افريل

استعداد الفرد لفهم الموقف الانفعالي الذي يمر به وفهم انفعالاته وانفعالات الاخرين والإفادة منهما والتعبير عن انفعالاته بطريقة جديدة غير مألوفة تتميز بالأصالة والفاعلية (Averil,1999:384).

- التعريف النظري للابتكارية الانفعالية:

تنبت الباحثة تعريف افريل (Averil,1999) وذلك لاعتمادها على التعريف والنظرية في بحثها.

-التعريف الاجرائي للابتكارية الانفعالية:

الدرجة الكلية التي يحصل عليها الطلبة من خلال اجاباتهم على فقرات مقياس الابتكارية الانفعالية الذي أعدته الباحثة.

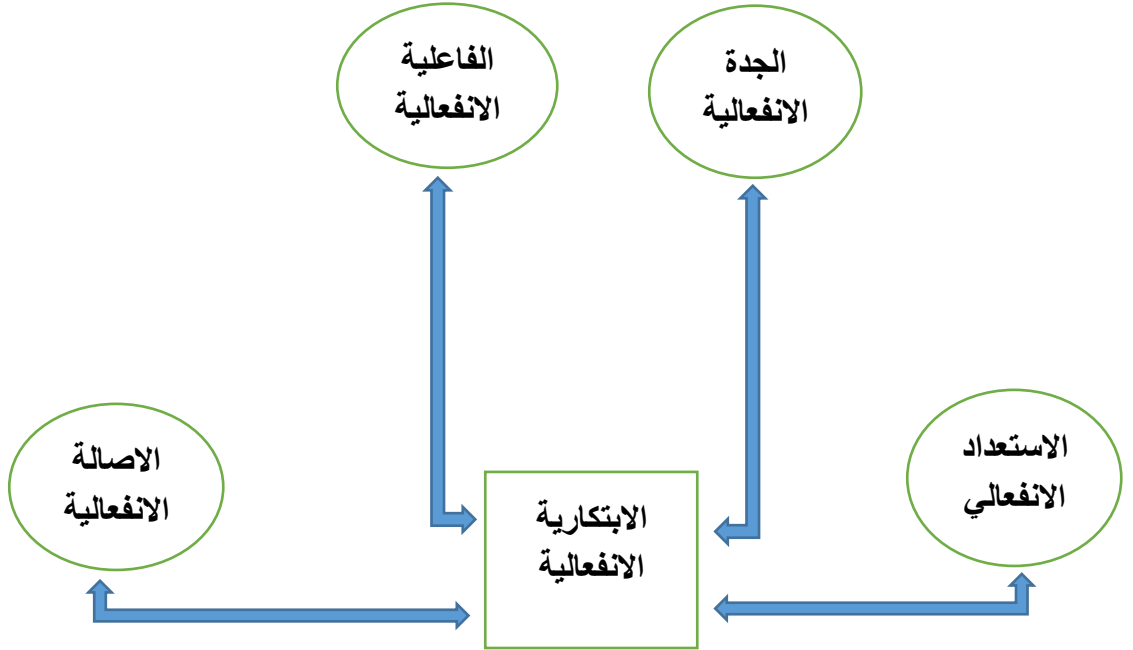
الفصل الثاني:

مفهوم الابتكارية الانفعالية Emotional creativity

يرجع الفضل في ظهور مفهوم الابتكارية الانفعالية الى Averill and Thomas, (1991) في دراستهم عن الابتكارية الانفعالية حيث اشاروا الى انه منذ وقت قريب كان ينظر الى الانفعال على انه استجابة اوليه ترتبط ارتباطاً وثيقاً بالاستثارة الفسيولوجية البعيدة عن العمليات العقلية العليا حيث غير هذه النظرة ماير وسالوفي بنظره جديدة والتي كان من اثرها ظهور مفهوم الذكاء الوجداني الذي يشير الى قدره الفرد على التحكم في ادارته ومشاعره وانفعالاته والتميز بينها وان يستخدم ما لديه من معلومات في توجيه افكاره وانفعالاته وافعاله(المنشأ، ٢٠١٣: ٢٨٢).

أذ تعتمد فكره الابتكارية الانفعالية على النظرية البنائية الاجتماعية للانفعال في تنمية الفرد والتي تركز على دور التوقعات والمعايير الاجتماعية في تشكيل الانفعالات بعيداً عن النظرة البيولوجية البحتة للانفعالات والتي تجعلها محصنه ضد اي تغيرات فيها (Averill, 1999,334). وهذه النظرة البنائية الاجتماعية تؤكد على نمو وتطور الانفعالات مع نمو الفرد، وهذا يعني ان الانفعالات يمكن تشكيلها من خلال القواعد والمعايير الاجتماعية، أذ انه يمكن للمعايير الاجتماعية (والتي تمثل قاعده الانفعال) ان تتغير وبالتالي فان الانفعال ذاته قد يتغير، ومن هذا المنظور الاجتماعي البنائي للانفعالات يشير افريل Averill (٢٠٠٤، ١٩٩٩) الى ان الابتكارية الانفعالية تمثل قدره الفرد على ان يكون ابتكارياً في مجال الانفعالات فيعبر الفرد عن ذاته (الاصاله) بطرق فريده ومتميزة (الجدة) بشكل يسمح له بتوسيع آفاقه الشخصية وتعزيز علاقاته الشخصية (الفاعلية) (مصطفى والمطيري، ٢٠٢١: ١٣٨٩)

والمخطط (٢) يوضح مكونات الابتكارية الانفعالية.



المخطط (٢) يوضح مكونات الابتكارية الانفعالية (اعداد الباحثة)

وجهات نظر تناولت مفهوم الابتكار الانفعالي

١-وجهة النظر السلوكية

وفقاً للنظرية السلوكية فان التفكير التباعدي يؤدي الى اصدار استجابات انفعالية مختلفة ومتميزة وذلك من خلال عمليات المكافآت المنظمة والتعزيزات، ويرى بعض أنصار السلوكية بان الاستجابات الانفعالية الغير مقصودة تكون أفضل من الاستجابات الإبداعية المرتبطة بالتعزيز وذلك لزيادة مستوى الابتكار الانفعالي أو

الابداع العلمي وهذا يظهر في التفكير التباعدي الذي يولد الأنشطة الإبداعية المتقدمة (عمر وزيدان، ٢٠١٤: ٥٦). وتتضمن الانفعالات الايجابية الوعي بالحالة الداخلية للفرد، وكيف يمكن ترجمة حالة الوعي هذه الى ردود أفعال وسلوكيات ايجابية. والانفعالات الايجابية تمكن الانسان من استعادة عافيته النفسية وتجدد طاقة اقباله على الحياة ولهذا الامر قيمة علاجية رائعة، عندما تسيطر على الانسان الانفعالات الايجابية يظهر مستوى مرتفع من الابداع (ابو حلاوة، ٢٠١٤: ١٦-٨٢).

٢-وجهة النظر التحليلية:

وفق هذه النظرية فان الابتكار الانفعالي ينشأ من خلال الصراع النفسي والقوى اللاشعورية فتكون الوظيفة النفسية للسلوك ناتجة من تفرغ الانفعالات المخزونة داخلياً والتي تكون ناتجة من الصراعات التي يتعرض لها الفرد في حياته اليومية حتى يصل الفرد الى مستوى يمكن تحمله وبعدها يتمكن من الاستفادة من الأفكار المنطقية وعدم قمعها، وأيضاً حين يكون هناك تناغم بين العمليات الشعورية والانا فيظهر هذا التناغم على شكل ابداع، فالابتكار الانفعالي يعد وسيلة للتنفيس عما يدور داخل النفس الإنسانية وما يصدر عن عقلة الباطن أو اللاشعور (خضر، ٢٠٠٩: ٤٧). والابتكار لا يختلف كثيراً عن حالات الاضطراب النفسي فهو يرى أن الاعلاء يقوم بتحويل الصراعات اللاشعورية الى اعمال ثقافية وابتكارية تقوم بحل المشكلات بصيغ يقبلها المجتمع وهكذا يصبح الابتكار تعبيراً عن محتوياته اللاشعورية المرفوضة اجتماعياً في صورة يقبلها المجتمع، وقد فسرت العملية الابتكارية بحالة من التنامي التي يتم فيها تحويل دافع غير اجتماعي وغير مرغوب الى دافع اجتماعي مرغوب من خلال عملية التسامي والابداع في العطاء سواء أكان فنياً أو ادبياً او علمياً (الداهري، ٢٠٠٨: ٣٨).

٣- وجهة النظر الاجتماعية:

تعتمد فكرة الابتكارية الانفعالية على النظرية البنائية - الاجتماعية للانفعال في تنمية الفرد والتي تركز على دور التوقعات والمعايير الاجتماعية في تشكيل الانفعالات بعيداً عن النظرة البيولوجية البحتة للانفعالات والتي تجعلها محصنة ضد اي تغييرات فيها (Averill, 1999, 334).

هذه النظرة البنائية - الاجتماعية تؤكد على نمو وتطور الانفعالات مع نمو الفرد، وهذا يعني ان الانفعالات يمكن تشكيلها من خلال القواعد والمعايير الاجتماعية، حيث انه يمكن للمعايير الاجتماعية (والتي تمثل قاعده الانفعال) ان تتغير وبالتالي فان الانفعال ذاته قد يتغير ومن هذا المنظور الاجتماعي البنائي للانفعالات يشير افريل Averill, 2004 الى ان الابتكارية الانفعالية تمثل قدره الفرد على ان يكون ابتكارياً في مجال الانفعالات فيعبر الفرد عن ذاته (اصاله) بطرق فريده ومتميزة (جده) بشكل يسمح له بتوسيع افاقه الشخصية وتعزيز علاقاته الشخصية (فاعلية)، ويتفق جوت بيزال وافريل (Gutbezhall & averill, 1996) مع ذلك في ان الابتكارية الانفعالية تمثل قدره الفرد على ان يشعر ويعبر عن انفعالاته بصدق واصاله وبطرق مميزه وفريده وتتميز بالفاعلية في مواجهه متطلبات مواقف العلاقات الشخصية مع الاخرين ومواقف التطور الشخصي للفرد (Gutbezhall & averill, 1996: 313)

وتبنى الباحثة نظرية افريل (Averil, 1999) في تحديد مفهوم الابتكارية الانفعالية وبناء المقياس وكذلك تفسير النتائج للأسباب الآتية:

- ١- تعد أكثر نظرية تناولت مفهوم الابتكار الانفعالي بشكل واسع وشامل.
- ٢- أكدت على الجانب الإيجابي والمتميز في الانفعالات وكيف يمكن للفرد ان يتحكم في انفعالاته وجعلها تميل الى الابداع.
- ٣- أنها تؤكد على أن الإنسان نشط وفعال وله القدرة على التحكم في الجانب الانفعالي واعطاه صورة مميزة.
- ٤- ميزت هذه النظرية بين الافراد في ان يكونوا خاضعين للضغوط وغير قادرين في ضبط انفعالاتهم وبين المتمكنين من السيطرة والتحكم في انفعالاتهم وجعلها تتجه نحو التميز والابداع.
- ٥- لاتصف فقط ما هو الشيء سواء كان في الواقع او الاسطورة بل تعيد وصف ما الذي يجب ان تكون عليه الانفعالات.

الفصل الثالث (اجراءات البحث)

يتضمن هذا الفصل عرض للإجراءات المتبعة في البحث الحالي منها منهجية البحث وتحديد المجتمع واختيار العينة وبناء الأدوات المستعملة في القياس، وإجراءات تطبيقها على عينة البحث والوسائل الإحصائية التي اتبعها في تحليل بياناته وكما يلي:

أولاً: منهجية البحث

يمثل الأسلوب او الطريقة التي يتبعها الباحث في بحثه أو في حل مشكلته لغرض الوصول الى حلول لها أو لغرض استنباط بعض النتائج لاكتشاف الحقائق (عبد الرحمن وزنكنه، ٢٠٠٨: ١٥). وعليه استخدمت الباحثة المنهج الوصفي Descriptive Research كونه يناسب الدراسة الحالية، فالمنهج الوصفي يمكن اعتماده في قياس القدرات والسمات والميول والتفكير (فان دالين، ١٩٨٥: ٦١١). لذلك فهو يلائم العديد من المشكلات التربوية فهو يدرس الظاهرة كما هي في الواقع ويصفها وصفاً دقيقاً ويعبر عنها كمياً (ملحم، ٢٠١٠: ٣٧٠).

ثانياً: مجتمع البحث Research Population

يقصد بالمجتمع Population مجموعة من الافراد أو الأشياء التي تشترك بصفة أو أكثر من الصفات (Barreiro&Albandoz,2001:3). أو هو المجموعة الكلية التي تتضمن العناصر التي يسعى الباحث لكي يعمم نتائج بحثه عليها (عودة وفتحي، ١٩٩٢: ٣٦٠). ويتحدد مجتمع البحث الحالي بطلبة الدراسات العليا (ماجستير، دكتوراه) في جامعة القادسية والبالغ عددهم (١٦٥٢) طالباً وطالبة موزعين على وفق الجنس (ذكور - اناث) والتخصص (علمي - انساني)، والجدول (١) يوضح ذلك.

جدول (١)

مجتمع البحث موزع بحسب (نوع الدراسة، والجنس، والتخصص)

المجموع	الماجستير		الدكتوراه		الكلية	التخصص
	اناث	ذكور	اناث	ذكور		
٣٢١	١٣٤	١٠٣	٣٨	٤٦	التربية (التخصصات العلمية)	التخصصات العلمية
٢٥	١٢	١٠	٢	١	الطب البيطري	
٥٢	٣٧	٣	٧	٥	العلوم	
٩١	٢	٢٧	٣٣	٢٩	التربية البدنية وعلوم الرياضة	
١٥	٥	١٠	-	-	الزراعة	
٩٦	١٩	١٤	٤٥	١٨	الطب	
٣٦٣	١٠٥	١٧٨	٢٧	٥٣	الإدارة والاقتصاد	
٩٧	٦١	٣٦	-	-	الهندسة	
٦٢	٣٨	٢٤	-	-	علوم الحاسوب	
٣٢٠	١٣٦	١١٣	٣٥	٣٦	التربية (التخصصات الإنسانية)	
٣١	١٦	١٥	-	-	الاثار	
١١٥	٤١	٣٨	١٦	٢٠	الاداب	
٦٤	٣٨	٢٦	-	-	القانون	
-	-	-	-	-	التربية للبنات	
١٦٥٢	٦٤٤	٥٩٧	٢٠٣	٢٠٨	المجموع	

ثالثاً: عينة البحث Research Sample

العينة Sample هي جزء من المجتمع المبحوث يلجأ إليها البحث عندما يجد صعوبة في أخذ المجتمع الكلي، أو هي مجموعة من الافراد الذين يمثلون جزء من المجتمع المبحوث (Barreiro&Albandoz,2001:12). وقد استعملت الباحثة في اختيار العينة الطريقة الطبقيّة العشوائية ذات التوزيع المتناسب، وهذه الطريقة تتطلب من الباحث ان يختار مفردات بطريقة عشوائية من كل طبقة بما يتناسب مع حجمها الأصلي (Loewenthal&Lewis,2018:40). وقد بلغ عددهم (٤٠٠) طالباً وطالبة

موزعين وفق الجنس (ذكور- اناث)، وتخصصهم (علمي- انساني) ونوع الدراسة (ماجستير، دكتوراه) والجدول (٢) يبين ذلك.

جدول (٢)

عينة البحث موزعة بحسب الجنس والتخصص ونوع الدراسة

المجموع	الماجستير		الدكتوراه		الكلية	التخصص
	اناث	ذكور	اناث	ذكور		
٧٧	٣٢	٢٥	٩	١١	التربية (التخصصات العلمية)	التخصصات العلمية
٦	٣	٢	٠	٠	الطب البيطري	
١٣	٩	١	٢	٢	العلوم	
٢٣	١	٦	٨	٧	التربية البدنية وعلوم الرياضة	
٤	١	٢	-	-	الزراعة	
٢٣	٥	٣	١١	٤	الطب	
٨٧	٢٥	٤٣	٦	١٣	الإدارة والاقتصاد	
٢٤	١٥	١٠	-	-	الهندسة	
١٦	٩	٧	-	-	علوم الحاسوب	
٧٧	٣٣	٢٧	٨	٩	التربية (التخصصات الإنسانية)	
٧	٤	٤	-	-	الاثار	
٢٨	١٠	٩	٤	٥	الاداب	
١٥	٩	٦	-	-	القانون	

-	-	-	-	-	التربية للبنات
٤٠٠	١٥٦	١٤٥	٤٨	٥١	المجموع

-مقياس الابتكارية الانفعالية-

بعد ان اطلعت الباحثة على العديد من البحوث والدراسات لم تتمكن من الحصول على مقياس مناسب لقياس الابتكارية الانفعالية لدى طلبة الدراسات العليا، لذا عمدت الباحثة الى بناء أداة يمكن من خلالها قياس الابتكارية الانفعالية، وقد تم بناء المقياس على وفق الخطوات الآتية:

أ - تحديد مفهوم الابتكارية الانفعالية:

اعتمدت الباحثة على نظرية افريل (Averil,1999) كإطار نظري لبناء المقياس لمفهوم الابتكارية الانفعالية الذي عرف الابتكارية الانفعالية على انها (استعداد الفرد لفهم الموقف الانفعالي الذي يمر به، وفهم انفعالاته وانفعالات الاخرين والافادة منهما، والتعبير عن انفعالاته بطريقة جديدة غير مألوفة تتميز بالأصالة والفاعلية) (Averil,1999:45).

ب- تحديد مجالات المقياس

بما انه افريل (Averil,1999) اشار الى ان الابتكارية الانفعالية مكونه من اربعة مجالات هي:

- المجال الأول: الاستعداد الانفعالي Emotional Preparedness

يتمثل بالأشخاص الذين لديهم إحساس وفهم كبير لانفعالاتهم وانفعالات الآخرين ويكونون أكثر كفاءة في توظيف مشاعرهم وانفعالاتهم بطرق صحيحة تمكنهم من توجيه وإدارة أفعالهم وطرق تفكيرهم.

-المجال الثاني: الجدة الانفعالية Emotional Novelty

ويعني ان تكون الاستجابة الانفعالية جديدة، وفريدة، وغير مألوفة مقارنة بالاستجابات الانفعالية السائدة في المجتمع.

-المجال الثالث: الفاعلية الانفعالية Emotional Effectiveness

وتعني ان تكون استجابة الفرد الانفعالية تعود بالفائدة للفرد والمجتمع والتي تساعد الفرد على تحقيق اهدافه واهداف من حوله.

-المجال الرابع: الاصالة الانفعالية Emotional Authenticity

القدرة على انتاج استجابة تعكس بشكل كبير قيم وراء ومعتقدات واتجاهات الفرد نحو المجتمع.

ج- أعداد فقرات المقياس بصيغتها الاولى

بعد ان تم تحديد مجالات المقياس، قامت الباحثة بصياغة مجموعة من المواقف تكون ملائمة ومعبرة للمجال ومنسجمه مع طبيعة المجتمع الذي يراد تطبيق المقياس عليه، أذ تمكنت الباحثة من صياغة (٣٧) موقف تغطي المجالات الاربعة للمقياس

بواقع (١٠) مواقف للمجال الأول، و(٩) مواقف لكل من المجال الثاني والثالث والرابع)، وهذه المواقف تكون مناسبة للفكرة المقياس والملحق (٥) يوضح ذلك.

د- بدائل الإجابة وأوزانها

تكونت كل فقرة من عبارة رئيسية تمثل مقدمة يتبعها بديلان (أحدهما يمثل الظاهرة والأخر عكسها) أعطيت الاوزان (٢) للبدل الذي يقيس الظاهرة والوزن (١) لعكسها.

هـ - أعداد تعليمات المقياس

لغرض توضيح طريقة الإجابة للعينة اعدت الباحثة تعليمات للإجابة عن المقياس، وقد وضحت فيه بان ليس هناك إجابة صحيحة أو خاطئة ولا داعي لتذكر الاسم، وأن الإجابة هي لغرض البحث العلمي ولن يطلع عليها أحد سوى الباحثة.

- صلاحية فقرات المقياس

للتأكد من صلاحية فقرات مقياس الابتكارية الانفعالية، عرض المقياس بصورته الأولية والمكون من (٣٧) موقف على مجموعة من الأساتذة المحكمين من ذوي الاختصاص في قسم العلوم التربوية والنفسية وبلغ عددهم (٢٠) محكماً ملحق (٥) تضمن عرض التعريف النظري الذي اعتمده الباحثة والمجالات التي تضمنها وطلب منهم ابداء آرائهم وملاحظاتهم فيما يخص صلاحية الفقرات لقياس ما وضعت لأجله وترك للمحكمين إمكانية إضافة فقرة أو تعديلها أو حذفها، وبعد استرجاع الاستبانة من المحكمين استخدمت الباحثة (٢١) للاستقلالية لتحليل آراء المحكمين في مدى صلاحية الفقرات، إذ تم الاعتماد على قيمتها المحسوبة معياراً لبقاء الفقرة أو حذفها وعند مقارنة قيمة ٢١ المحسوبة مع قيمة ٢١ الجدولية (٣.٨٤) عند مستوى دلالة

(٥.٠٥) ودرجة حرية (١) تبين ان جميعها ذات دلالة احصائية وكما مبين في جدول (٣)

جدول (٣)

قيم مربع كآ ٢ لدلالة الفروق لآراء المحكمين حول صلاحية مقياس الابتكارية الانفعالية

المجال	رقم الفقرة	اراء الخبراء		قيمة كآ ٢ المحسوبة	مستوى الدلالة (٠,٠٥)
		الموافقون	الرافضون		
الاستعداد الانفعالي	٢، ٤، ٥، ٦	١٨	٢	١٢,٨	دالة
	٧، ٨، ٩، ١٠				
الاجدة الانفعالية	٣، ٤، ٥، ٦	١٨	٢	١٢,٨	دالة
	٧، ٨، ٩				
الفاعلية الانفعالية	٢، ٣، ٤، ٥	١٧	٣	٩,٨	دالة
	٦، ٨، ٩				
الاصالة الانفعالية	٢، ٤، ٦، ٨، ٩	١٨	٢	١٢,٨	دالة
	١، ٣، ٥، ٧				

القيمة الجدولية ل (كآ ٢) = (٣.٨٤) عند درجة حرية (١) ومستوى دلالة (٠.٠٥) (الياسري، ٢٠١١: ٣٢٥).

ط - التحليل الإحصائي لمقياس الابتكارية الانفعالية (الخصائص السيكومترية)

بما ان عدد فقرات مقياس الابتكارية الانفعالية (٣٧) موقف، لذا اختارت الباحثة عينة التحليل الاحصائي البالغة (٤٠٠) طالباً وطالبة وفق الطريقة الطبقيّة العشوائية Random Stratified Sample وبالأسلوب المتناسب يكونون موزعين بحسب تواجدهم في المجتمع الأصلي وكما تم توضيحه في جدول (٦)، وقد تم تحليل مواقف المقياس وفق اسلوبين هما:

أولاً: أسلوب المجموعتين الطرفيتين (Contrasted Groups)

من أجل تحليل مواقف مقياس الابتكارية الانفعالية وفق هذا الأسلوب طبقت الباحثة المقياس على عينة التحليل الإحصائي البالغة (٤٠٠) طالباً وطالبة باعتمادها على الخطوات الآتية:

١- إيجاد الدرجة الكلية لكل استمارة بعد ان يتم تصحيحها.

٢- ترتيب الدرجات الكلية لجميع افراد العينة بعد ترتيبهم تنازلياً من أعلى درجة الى أدنى درجة.

٣- اختيار نسبة (٢٧٪) لتمثل المجموعة العليا، ونسبة (٢٧٪) لتمثل المجموعة الدنيا، وذلك لغرض تحديد المجموعتين الطرفيتين بأكبر حجم واقصى تباين في العينات ذات التوزيع الطبيعي، وبما أن عينة التحليل الإحصائي مكونه من (٤٠٠) طالباً وطالبة، فقد تراوحت درجات افراد العينة بين (٥٣-٧٢) درجة، لذا بلغ عدد استمارات افراد المجموعة الدنيا (١٠٨) استمارة، تراوحت درجاتهم بين (٥٥-٦٠) درجة، والعدد نفسه (١٠٨) للمجموعة العليا تراوحت درجاتهم بين (٧٠-٧٢) درجة.

٤- تطبيق الاختبار التائي لعينتين مستقلتين لاختبار دلالة الفروق بين المجموعتين العليا والدنيا، ومن خلال مقارنة القيمة التائية المحسوبة مع القيمة الجدولية عند مستوى

دلالة (٠.٠٥) ودرجة حرية (٢١٤) والبالغة (١.٩٦)، فكانت النتائج كما في الجدول (٥).

جدول (٥)

نتائج الاختبار التائي لعينتين مستقلتين لدلالة القوة التمييزية لفقرات مقياس الابتكارية الانفعالية

القرار	الدلالة	قيمة t المحسوبة	المجموعة الدنيا ١٠٨		المجموعة العليا ١٠٨		ت
			الانحراف المعياري	المتوسط الحسابي	الانحراف المعياري	المتوسط الحسابي	
مميزة	دالة	5.43	0.44	1.74	0.14	1.98	1
مميزة	دالة	6.19	0.46	1.69	0.14	1.98	2
مميزة	دالة	7.26	0.49	1.63	0.14	1.98	3
غير مميزة	غير دالة	-1.42	0.00	2.00	0.14	1.98	4
مميزة	دالة	1.20	0.22	1.95	0.14	1.98	5
مميزة	دالة	6.13	0.47	1.69	0.14	1.98	6
مميزة	دالة	19.65	0.39	1.18	0.14	1.98	7
مميزة	دالة	5.58	0.45	1.73	0.14	1.98	8
مميزة	دالة	14.74	0.46	1.29	0.14	1.98	9
مميزة	دالة	6.44	0.47	1.67	0.14	1.98	10
مميزة	دالة	3.93	0.38	1.83	0.14	1.98	11
مميزة	دالة	7.42	0.49	1.62	0.14	1.98	12
مميزة	دالة	15.37	0.42	1.23	0.23	1.94	13

مميزة	دالة	13.96	0.47	1.32	0.14	1.98	14
مميزة	دالة	15.92	0.45	1.27	0.14	1.98	15
مميزة	دالة	17.35	0.42	1.22	0.17	1.97	16
مميزة	دالة	18.44	0.41	1.21	0.14	1.98	17
مميزة	دالة	7.73	0.49	1.60	0.14	1.98	18
مميزة	دالة	12.36	0.49	1.38	0.14	1.98	19
مميزة	دالة	6.04	0.46	1.70	0.14	1.98	20
مميزة	دالة	7.71	0.50	1.49	0.28	1.92	21
غير مميزة	غير دالة	-5.03	0.49	1.62	0.46	1.30	22
مميزة	دالة	8.39	0.50	1.56	0.14	1.98	23
مميزة	دالة	2.89	0.49	1.62	0.40	1.80	24
مميزة	دالة	7.57	0.49	1.61	0.14	1.98	25
مميزة	دالة	5.42	0.45	1.72	0.17	1.97	26
مميزة	دالة	6.49	0.47	1.68	0.14	1.98	27
مميزة	دالة	4.69	0.50	1.46	0.43	1.76	28
مميزة	دالة	7.57	0.49	1.61	0.14	1.98	29
غير مميزة	غير دالة	1.38	0.50	1.55	0.48	1.64	30
مميزة	دالة	5.58	0.45	1.73	0.14	1.98	31
مميزة	دالة	5.73	0.45	1.72	0.14	1.98	32

مميزة	دالة	4.04	0.50	1.55	0.40	1.80	33
غير مميزة	غير دالة	-6.56	0.23	1.94	0.49	1.60	34
مميزة	دالة	7.90	0.49	1.59	0.14	1.98	35
مميزة	دالة	5.49	0.49	1.62	0.28	1.92	36
مميزة	دالة	8.73	0.50	1.55	0.14	1.98	37

ثانياً: أسلوب الاتساق الداخلي

هناك عدد من الأساليب تم اتباعها للتحقق من الاتساق الداخلي لمقياس الابتكارية الانفعالية تتمثل بالآتي:

١- أسلوب ارتباط درجة الفقرة بالدرجة الكلية للمقياس

تم حساب العلاقة الارتباطية بين درجة كل فقرة والدرجة الكلية للمقياس عندما تكون الفقرة صادقة، أي إذا كان معامل الارتباط بينها وبين الدرجة الكلية للمقياس عالية، أي (دالة معنوياً)، ولغرض إيجاد معامل الارتباط بين درجة كل فقرة والدرجة الكلية للمقياس، استخدمت الباحثة معامل ارتباط بيرسون (Pearson Correlation) وعند اختبار كل قيمة من قيم معاملات الارتباط باستخدام الاختبار التائي لدلالة الارتباط (البياتي، ١٩٧٩: ٢٧٤). ومقارنة القيمة المحسوبة للارتباط بالقيمة الجدولية عند مستوى دلالة (٠.٠٥) ودرجة حرية (٣٩٨) وبالبالغة (١,٩٦) فكانت النتائج كما في الجدول (٦).

جدول (٦)

معاملات ارتباط الفقرة بالدرجة الكلية لمقياس الابتكارية الانفعالية مع دلالتها التائية

القرار	الدلالة التائية للارتباط	علاقة الفقرة بالدرجة الكلية	ت	القرار	الدلالة التائية للارتباط	علاقة الفقرة بالدرجة الكلية	ت
دالة	5.56	0.27	20	دالة	2.83	0.14	1
دالة	7.38	0.35	21	دالة	8.52	0.39	2
غير دالة (عكسية)	-3.77	-0.19	22	دالة	5.89	0.28	3
دالة	6.95	0.33	23	غير دالة (عكسية)	-1.89	-0.09	4
دالة	4.07	0.20	24	دالة	2.19	0.11	5
دالة	6.34	0.30	25	غير دالة (عكسية)	-2.37	-0.12	6
دالة	5.53	0.27	26	دالة	6.63	0.32	7
دالة	5.03	0.24	27	غير دالة (عكسية)	-3.65	-0.18	8
دالة	3.22	0.16	28	دالة	2.03	0.10	9
دالة	6.34	0.30	29	دالة	4.14	0.20	10
دالة	3.55	0.18	30	دالة	3.73	0.18	11
دالة	6.84	0.32	31	دالة	10.73	0.47	12
دالة	6.77	0.32	32	دالة	14.13	0.58	13
دالة	7.88	0.37	33	دالة	15.49	0.61	14
غير دالة (عكسية)	-6.82	-0.32	34	دالة	15.95	0.62	15
دالة	5.88	0.28	35	دالة	16.75	0.64	16
دالة	6.47	0.31	36	دالة	19.65	0.70	17
دالة	7.55	0.35	37	دالة	11.69	0.51	18
				دالة	15.67	0.62	19

من ملاحظة الجدول (٦) يتبين ان قيم معاملات الارتباط لل فقرات (٤، ٦، ٨، ٢٢، ٣٤) كانت قيم سالبة مما يعني انها تسير بعكس الاتجاه الذي يسير بها المقياس وبالتالي ينبغي حذفها.

ثانياً: أسلوب ارتباط درجة الفقرة بالمجال الذي تنتمي إليه

الهدف من هذا الأسلوب إيجاد العلاقة الارتباطية بين درجة كل فقرة والدرجة الكلية للمجال الذي تنتمي إليه وذلك من خلال استخدام معامل ارتباط بيرسون (Pearson) (Correlation) وعند اختبار كل قيمة من قيم معاملات الارتباط باستخدام الاختبار التائي لدلالة الارتباط (البياتي، ١٩٧٩: ٢٧٤). ومقارنة القيمة المحسوبة للارتباط بالقيمة الجدولية عند مستوى دلالة (٠.٠٥) ودرجة حرية (٣٩٨) وبالبالغة (١,٩٦) فكانت النتائج كما في الجدول (٧).

جدول (٧)

علاقة درجة الفقرة بالمجال الذي تنتمي اليه في مقياس الابتكارية الانفعالية مع دلالتها التائية

المجال	ت	علاقة الفقرة بالدرجة الكلية	الدلالة التائية	القرار	المجال	ت	علاقة الفقرة بالدرجة الكلية	الدلالة التائية	القرار
الاستعداد الانفعالي	1	0.72	20.68	دالة	الفاعلية الانفعالية	19	0.71	20.06	دالة
	2	0.70	19.58	دالة		20	0.74	22.28	دالة
	3	0.62	15.95	دالة		21	0.48	10.94	دالة
	4			سقطت		22			سقطت
	5	0.51	11.70	دالة		23	0.74	22.28	دالة
	6			سقطت		24	0.69	18.80	دالة
	7	0.60	14.99	دالة		25	0.76	23.48	دالة
	8			سقطت		26	0.62	15.96	دالة
	9	0.62	15.82	دالة		27	0.57	13.80	دالة
	10	0.12	2.35	دالة		28	0.48	10.94	دالة
الجدة الانفعالية	11	0.21	4.38	دالة	29	0.69	18.80	دالة	
	12	0.61	15.42	دالة	30	0.49	11.24	دالة	
	13	0.69	19.10	دالة	31	0.32	6.65	دالة	
	14	0.50	11.61	دالة	32	0.62	15.65	دالة	
	15	0.64	16.42	دالة	33	0.46	10.39	دالة	

سقطت			34		دالة	22.68	0.75	16
دالة	12.43	0.53	35		دالة	20.57	0.72	17
دالة	8.05	0.37	36		دالة	12.78	0.54	18
دالة	12.06	0.52	37					

٣- أسلوب ارتباط درجة المجال بالمجالات الأخرى وبالدرجة الكلية للمقياس

من أجل إيجاد العلاقة الارتباطية بين درجة المجالات بعضها مع بعض والعلاقة بين درجات الأفراد على كل مجال والدرجة الكلية للمقياس، لإيجاد العلاقة استخدمت الباحثة معامل ارتباط بيرسون (Pearson Correlation) (Anastasi,1976:125). وعند اختبار كل قيمة من قيم معاملات الارتباط باستخدام الاختبار التائي لدلالة الارتباط (البياتي، ١٩٧٩: ٢٧٤) ومقارنة القيمة المحسوبة للارتباط بالقيمة الجدولية عند مستوى دلالة (٠.٠٥) ودرجة حرية (٣٩٨) وبالبالغة (١,٩٦) فكانت النتائج كما في الجدول (٨).

(جدول ٨)

علاقة درجة المجال بالمجالات الأخرى لمقياس الابتكارية الانفعالية مع دلالتها التائية

الكلية	الاصالة الانفعالية	الفاعلية الانفعالية	الجدة الانفعالية	الاستعداد الانفعالي	
0.793**	0.440**	0.178**	0.630**	1	الاستعداد الانفعالي
25.97	9.78	3.61	16.18		الدلالة التائية للارتباط

0.908**	0.453**	0.454**	1		الجدة الانفعالية
43.24	10.14	10.17			الدلالة التائية للارتباط
0.499**	0.163	1			الفاعلية الانفعالية
11.49	3.30				الدلالة التائية للارتباط
0.592	1				الاصالة الانفعالية
14.65					الدلالة التائية للارتباط
1					الكلية

-الخصائص السيكومترية لمقياس الابتكارية الانفعالية

يجب على الباحثة التحقق من الخصائص السيكومترية للمقياس ومن أهم هذه الخصائص الصدق والثبات ويكون التحقق وفق الخطوات الآتية:

أولاً: صدق المقياس (Validity of Scale)

في هذا المقياس تم التحقق من نوعين من الصدق هما:

١-الصدق الظاهري Face Validity

تحقق صدق مقياس الابتكارية الانفعالية من خلال عرض المقياس بصيغته الأولية على مجموعة من الأساتذة المحكمين من ذوي الاختصاص في العلوم التربوية والنفسية لمعرفة مدى صلاحية فقرات المقياس ومدى ملائمة تعليماته لأفراد العينة وكما مر ذكره في إجراءات بناء المقياس.

٢-صدق البناء Construct Validity

قامت الباحثة بالتحقق من مقياس الابتكارية الانفعالية من خلال:
-أسلوب المجموعتين الطرفيتين.

-أسلوب الاتساق الداخلي.

وقد تناولت الباحثة هذه الإجراءات بشكل مفصل في الصفحات السابقة.

ثانياً: ثبات المقياس

لغرض التحقق من ثبات مقياس الابتكارية الانفعالية اعتمدت الباحثة طريقتين في إيجاد الثبات هما:

١- اختبار-إعادة الاختبار Test-Re test

لحساب الثبات بطريقة اختبار-إعادة الاختبار تم تطبيق مقياس الابتكارية الانفعالية على عينة تم اختيارها بطريقة طبقية عشوائية بلغ حجمها (٤٠) طالباً وطالبة من الدراسات العليا من غير عينة البحث، موزعين بحسب (الجنس، التخصص، نوع الدراسة)، وهي العينة ذاتها التي تم اعتمادها في استخراج ثبات مقياس الدافعية الاستباقية بطريقة اختبار-إعادة الاختبار، أذ أعيد تطبيق المقياس على العينة ذاتها، وقد بلغ معامل الثبات (٠.٨١) وهو معامل ثبات جيد، أذ يشير (Weir,2005) ان الثبات يكون جيداً إذا بلغت قيمته (٠.٧٠) فأكثر (Weir,2005:30). وهذا يعني ان مقياس الابتكارية الانفعالية يتمتع بالثبات.

٢- معادلة الفاكرونباخ للاتساق الداخلي

يمثل الاتساق الداخلي المدى الذي نقيس به جميع عناصر الاختبار لنفس المفهوم أو البنية، لذا يجب تحديد الاتساق الداخلي قبل إجراء أي اختبار وذلك لضمان صلاحية الاختبار (Johnson & Wichern,2002:29). ولإستخراج الثبات بهذه الطريقة خضعت استمارات عينة التحليل الاحصائي والبالغة عددها (٤٠٠) استمارة لمعادلة الفاكرونباخ، وقد بلغت قيمة معامل الفا (٠.٨٣) وهو مؤشر جيد على اتساق فقرات

مقياس الابتكار الانفعالي وتجانسها، والجدول (٩) يبين معاملات الثبات بطريقة (اختبار-إعادة الاختبار - الفاكرونباخ).

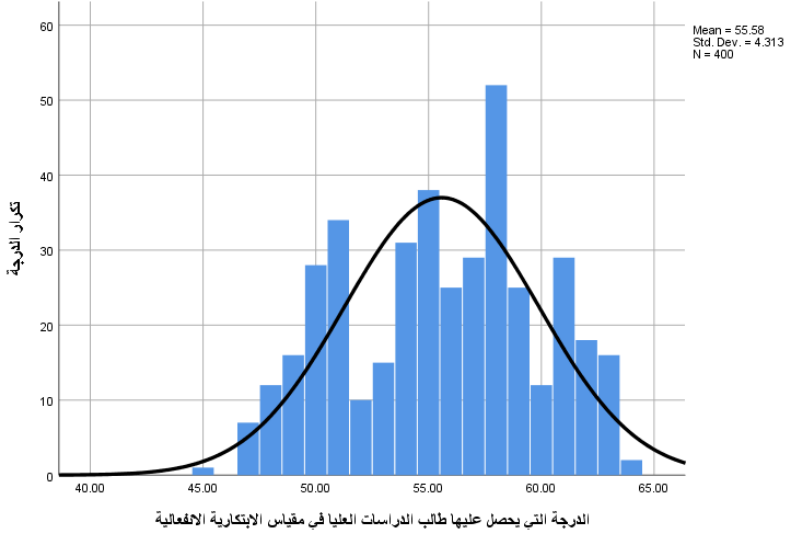
جدول (٩)

الثبات بطريقة (اختبار-إعادة الاختبار، ومعادلة الفاكرونباخ)

		المقياس
الفاكرونباخ	اختبار - إعادة الاختبار	
٠.٨٣	٠.٨١	الابتكارية الانفعالية
٤٠٠	٤٠	العينة

-التوزيع الاعتدالي لفقرات مقياس الابتكارية الانفعالية-

من الشروط المهمة لاعتماد درجة المقياس هو ان تتوزع درجات العينة عليا توزيع اعتدالي أو يقترب من التوزيع الاعتدالي، والشكل (٢) يوضح التوزيع الاعتدالي لفقرات مقياس الابتكارية الانفعالية.



الشكل (٢)

توزيع درجات افراد عينة البناء في مقياس الابتكارية الانفعالية

المصادر العربية

- ابو حلاوة، محمد السعيد عبد الجواد (٢٠١٤): *علم النفس الايجابي*، إصدارات مؤسسة العلوم النفسية العربية، عدد ٢٤.
- البياتي، توفيق جبار (١٩٧٩): *الإحصاء التربوي*، ط١، المطبعة الوطنية، بغداد، العراق.
- خضر، عادل سعد (٢٠٠٩): *الابداع الانفعالي وعلاقته بكل من قوة السيطرة المعرفية والقيم لدى عينة من طلاب الصف الثالث الاعدادي، مجلة كلية التربية القطرية*، العدد (١٧٠).
- الخضر عثمان (٢٠٠٢): *النكاء الوجداني هل هو مفهوم جديد أم دراسات نفسية*، رابطته الاخصائيين النفسيين المصرية.

- دسوقي، شيرين محمد (٢٠١٠): البناء العاملي للأبداع الانفعالي وعلاقته بكل من قوة السيطرة المعرفية والقيم لدى عينة من الطلبة، *مجلة كلية التربية*، المجلد (٢١)، العدد (٨٢).
- سعيد، أبو زيد (٢٠٠٨): الابتكارية الانفعالية وعلاقتها بكل من الالكسيميا والعوامل الخمسة الكبرى في الشخصية لدى عينة من طلاب الجامعة، *المجلة المصرية للدراسات النفسية*، المجلد (١٨)، العدد (٦١).
- الشرقاوي، مصطفى (٢٠٠٨): *علم الصحة النفسي*، دار النهضة العربية، بيروت، لبنان.
- الشويقي، أبو زيد سعيد (٢٠٠٨): الابتكارية الانفعالية لدى عينة من طلاب الجامعة وعلاقتها بكل من السليثيميا والعوامل الخمسة الكبرى في الشخصية، *المجلة المصرية للدراسات التقنية*، ١٨، (٦١)، ٤٣-٨٤.
- عبد الرحمن، انور حسن، عدنان حقي زنكنا (٢٠٠٨): *الاسس التصورية والنظرية في مناهج العلوم الانسانية والتطبيقية*، ط، دار المكتبة الوطنية للنشر والتوزيع، بغداد.
- عمر، بشرى خطاب، زيدان، ربيعة مانع (٢٠١٤): الابداع الانفعالي وعلاقته ببعض المتغيرات الجنس والتخصص لدى طلبة الجامعة، *مجلة الدراسات التاريخية والحضارية*، المجلد (١٨).
- عودة، احمد سليمان (٢٠٠٢): *اساسيات البحث العلمي*، ط١، مكتبة المنار للنشر والتوزيع.
- عودة، احمد سليمان، والخليلي، خليل يوسف (١٩٨٨): *الاحصاء للباحث في التربية والعلوم الانسانية*، ط٢، اريد، دار الامل.

- فان دالين (١٩٨٥): *مناهج البحث في التربية وعلم النفس*، ط٣، ترجمة محمد نبيل نوفل، مكتبة الانجلو المصرية، القاهرة.
- ملحم، سامي محمد (٢٠١٠): *مناهج البحث في التربية وعلم النفس*، دار المسيرة للنشر والتوزيع، عمان، الأردن.
- المنشار، كريمان (٢٠٠٢): *الابتكارية الانفعالية وعلاقتها بكل من التفكير الأخلاقي والرضا عن الدراسة، مجلة كلية التربية بنها، المجلد (١٢)، العدد (٥٢).*
- النجار، حسين (٢٠١٤): *النموذج البنائي للعلاقة بين الإبداع الانفعالي وفعالية الذات الانفعالية ومهارات انجاز القرار لدى طلاب الجامعة، مجلة كلية التربية، جامعة بنها.*

المصادر الأجنبية

- Anastasi, A. (1976). *Psychological testing*. (4th ed.). Macmillan. Abstract. Text: book; for undergraduate psychology students.
- Averill ,J ,R. & Morgan, C. (1992):*True feelings, the self, and authenticity: A psychosocial perspective*. In D.Franks &V .Gecas (Eds.), *Social perspectives on emotion*,Vol.1,(95-124).Greenwich, CT:JAI.
- Averill, J. R. (1999): **Individual differences in emotional creativity**: Structure and correlates. *Journal of Personality*, 67, 331–371.

- Averill, J. R. (2000): *A tale of two snarks: emotional intelligence and emotional creativity*. compared Psychological Inquiry, 15, 228–233.
 - Averill, J. R. (2001): *Intelligence, Emotion, and Creativity: From Trichotomy to Trinity*. In R. Bar-On & J. D. A. Parker (Eds), The Handbook of Emotional Intelligence: Theory, Development, Assessment, and Application at Home, School, and in the Workplace. 277–298.
- Barron.(1988):*Putting creativity to work. In R.J.Sternberg(Ed), the nature of creativity*.(76-98). New York,Cambridge University Press.
- Johnson, R. A., & Wichern, D. W. (2002): *Applied multivariate statistical analysis (Vol. 5): Prentice hall Upper Saddle River, NJ*.
- Radek Trnka, Inna Cabelkova, Martin Kuška, Tomas Nikolai (2019): *Cognitive Decline Influences Emotional Creativity in the Elderly*. Prague College of Psychosocial Studies and Charles University (FHS).