



وزارة التعليم العالي والبحث العلمي
كلية التربية
قسم العلوم و التربية النفسية

** بحث بعنوان **

التوجهات القيمية لدى طلبة

كلية التربية

باشراف الدكتورة
فاطمة هوان محمد

اعداد الطالبة
مريم زغير حسون

الفصل الاول:-

مشكلة البحث : Problem of the study

التوجهات القيمية لدى طلبة كلية التربية تتطلب تأملاً وامعانا في الوصول اليها من قبل الافراد والنظر في مكونات الموقف لأنها تتضمن القدرة على استخدام كل من معرفة الفرد وقدرته ، على الابداع من خبرات الآخرين من اجل تحقيق اهدافه والصالح العام 0 ومن خلالها يتعامل افراد بحكمة مع الاشياء التي تحيط به في بيئته وحل المشكلات ومواجهة العقبات ، واذا حدثت مشكلة لدى الفرد تؤثر فيه ويحتاج الى حل لها ، أي اننا نبدأ بفهم ما نحس به ثم نعمل على تقييم ما نفهمه محاولين حل ما يعترضنا من مشكلات في حياتنا اليومية 0 (الموسوي 2016 (33/

وان هذا يحقق التوازن بين منفعة الفرد الشخصية ، ومنفعة الآخرين من خلال تبني قيم اخلاقية على المدى القصير والطويل ، والطلبة في الحياة اليومية يواجهون مشكلات على المستوى الدراسي والاجتماعي والنفسي وكذلك في بقية المشكلات ، ولينجحوا في حياتهم اليومية ان يكونوا قادرين على مواجهة تلك المشاكل اليومية لذلك ينبغي على الطلبة توطين ما لديهم من قيم لاتخاذ القرار الصحيح (أيوب 2012 : * web 0)

وتتناول هذه الدراسة شريحة واسعة وفئة عمرية مهمة في المجتمع وهم طلبة كلية التربية ، وهؤلاء في مستوى تعليمي عالٍ ، يفترض ان يكونوا قادرين على اتخاذ القرارات الصحيحة لحل المشكلات التي تعترض طريقهم بما يتلاءم مع القيم السائدة في المجتمع 0

لذلك ترى الباحثة ضرورة التعرف على التوجهات القيمية لدى طلبة كلية التربية ، كثيرا من الطلبة لديهم القدرة على صنع قرارات حكيمة بالرغم من المشكلات التي يواجهونها ، او عدم وضوح التوجهات القيمية لدى العديد منهم وما يترتب على ذلك من الارتباك وعدم الاتساق في ممارسة الحياة اليومية (الصغير 0(3/203 ومن المتوقع ان يكون هناك تغييراً الى حدٍ ما في منظومة القيم التي كانت سائدة لديهم في مرحلة ما قبل الجامعة ويعاد تشكيلها بحيث تتلاءم مع الوضع الجديد ، وعليه فليس من المستغرب ان تحاول الايديولوجيات المتصارعة في المجتمع التأثير في قيم الشباب الجامعي لتكون اساس التغيير في المجتمع (مكاوي وعودة 0(2/ 2011

أهمية البحث / Importance of the study

خلق الله الانسان وميزه عن غيره من الكائنات الحية الاخرى ، وميزه بنعم عديدة لذلك عنيت به العديد من المدارس النفسية والتربوية والفكرية والفلسفية ، بتنمية التوجهات القيمية لدى طلبة كلية التربية كي يصبحوا اكثر قدرة على مواجهة المشكلات التي تعترض سبيلهم سواء في المجالات الاكاديمية او في مناحي الحياة المختلفة ، من جوانب تربوية واخلاقية واقتصادية واجتماعية (العتوم واخرون ، 2009 : 17) ان اكثر اشكال السلوك الانساني تعقيداً ، هو نتاج الدماغ بكل ما فيه من تعقيد (عبد العزيز ، 2009 : 21) وان العملية العقلية تنطوي على اعادة عناصر الموقف بطريقة

جديدة تسمح بادراك العلاقات او حل المشكلات من العمليات العقلية والمعرفية الاخرى ، كالانتباه والادراك والتذكر وغيرها من المهارات الاخرى كالتصنيف والاستنتاج والتحليل والمقارنة والتعميم (ابو المعاطي 2005: 278)

وهنا نشعر بأهمية البحث الحالية من اهمية التوجهات القيمية لدى طلبة كلية التربية وتتمثل بسبين هما :-

أ تمثل اعلى مستوى من المعرفة بالأحداث والوسائل في الحياة حسب تحليل الفلاسفة والانثروبولوجيين0

ب) تتميز بالعمومية وذلك لأنها نتيجة لمستوى عالٍ من التجديد الذي يسمح بالتنوع وبهذا المعنى فإنها تجمع الاهتمام بمحيط الفرد مع خصوصيته (شاهين 2012 : 498)0 وينظر الى التوجهات القيمية على انها شكل من الاداء الانساني المثالي الذي يشمل على التبصر و معرفة النفس والعالم وكذلك اصدار الاحكام الصحيحة ، وترى الكثير من الدراسات تناولت هذا الموضوع وتمثل في دراسة (etal . 2014 abujado)

حيث كان هدفها تقصي التوجه القيمي لدى مجموعة من التربويين و بشكل عام لا توجد فروقات بين الجنسين ، ودراسة (الياسري / 2011) ان القيم عند الراشدين بأن النتائج تاخذ مسارا تطوريا وليس ثابتا عبر التقدم بالعمر ، ولا يتأثر المسار التطوري بنوع الفرد الاجتماعي (اناث – ذكور) وان وصول الطلبة الى المراحل الجامعية هي نقطة تحول اساسية في حياتهم ، لانهم انتقلوا الى مرحلة جديدة و لا بد ان تصرفاتهم وسلوكياتهم مناسبة مع المرحلة التي يمرون بها و يواجه الطلبة في هذه المرحلة شكلا مختلفا الى حد كبير من العلاقات والحياة ولم يعتادوا عليها في مراحل حياتهم ودراساتهم السابقة0

ويترتب عليها نوع جديد من القيم والتي تتطلب منهم التوافق معها و تبدأ هنا اهمية الحياة الجامعية في بناء شخصية الطالب المتكاملة في مختلف جوانبها (النفسية والمعرفية و المهارية) لانها تعد من اهم مراحل الحياة الاكاديمية التي يمر بها ، لانها تسهم في بناء شخصيته المتميزة (الحسنوي 2012 : web) ، وقد جاءت دراسة (غرابية : 2014) في هذا المجال 0

وبينت منظومة القيم وكانت نتائجها ان مستوى المنظومة القيمية كانت متوسطة حيث كانت علاقة ارتباطية ايجابية ، بين القيم الدينية والاجتماعية ، وربما تختلف التوجهات القيمية في درجة تنظيمها لدى طلبة الكليات من بيئة الى اخرى وهذا يتفق مع دراسة (جاسم : 2007) وكان هدفها التعرف على التوجهات القيمية لدى الطلبة ، و اظهرت النتائج ان هناك نموذج حضاري يتميز بصيغة انسانية اساساً مهماً ، والنمط الاسري هو السائد في نمو العلاقات الاجتماعية والناس محبون للطبيعة ومنسجمون معها وهم مستعدون لتقبل الجديد 0

حيث ان للقيم منزلة رفيعة في كل مناحي الحياة وجوانبها ، فهي تشغل مجالا كبيراً في المجالات الاخرى وفي تشكيل حياة المجتمع وحراسة الانظمة وحماية البناء الاجتماعي من التدهور والانهار ، وتمثل القيم الحلقة الوسطى التي تربط بين العقيدة والنظم الاجتماعية و السياسية 0

كما انها تمثل اهم المصادر الملائمة للحركة الانسانية (ابو حماد : 2004) وتشير دراسة (الصغير:2003) عرض التوجهات القيمية و مدى اهمية كل توجه لدى معلمها، و اظهرت النتائج وجود فروق بين معلمي المرحلة الابتدائية ومعلمي المرحلة المتوسطة والثانوية ، لصالح معلمي المرحلة الابتدائية ولم تظهر تأثيراً لعامل المؤهل على التوجهات بالنسبة للمدرسين اما دراسة (اكبري: 2003)

وهدفها التعرف على التوجهات القيمية لدى الطلبة ، وقد اظهرت النتائج وجود علاقة بين العمر والجنس والمستوى الدراسي الزواجي للطلاب 0

واهمية هذا البحث تكمن بالتعرف على التوجهات القيمية لدى الطلبة وذلك لاننا نعيش في عصر يتميز بكثرة الصراعات وحياة تتصاعد في ضغوطها ومشكلاتها من حروب وصراعات وتحديات ، ولاشك ان الفرد يبدأ منذ ولادته بتعلم قيم مجتمعه أي التنشئة الاجتماعية في البيئة الاسرية والمدرسية و للبيئة العامة مؤثراتها السياسية والاقتصادية ، لذلك نجد الطالب الجامعي يأخذ في التعامل مع القيم بطريقة التوافق الواعي مع المحيط الذي يعيش فيه ، فضلا عن احساسه بالاستقلالية في اتخاذ القرارات والاختيار الراعي للتوجهات القيمية ، (ملكاوي وعودة :2011 / 2) وقد جاءت هذه الدراسة لتكشف عن التوجهات القيمية لدى طلبة كلية التربية0

اهداف البحث : Objective

يهدف البحث الحالي التعرف الى :-

- 1- التوجهات القيمية لدى طلبة كلية التربية بحسب توجهاتها الرئيسية وابعادها الفرعية 0
- 2- دلالة الفروق في التوجهات القيمية لدى طلبة كلية التربية على وفق متغيرات النوع (ذكور – اناث) 0
- 3- دلالة الفروق حسب التخصص (علمي – انساني) 0

حدود البحث : Limitation of the study

يتحدد البحث الحالي بطلبة كلية التربية جامعة القادسية للعام الدراسي 2017 / 2018 م للدراسة المسائية بكلياتها العلمية والانسانية 0

مصطلحات البحث

1- التوجهات القيمية : Orientations Values

التوجهات : Orientation

جاء في قاموس (APA 2007) : بأنها وعي الفرد لذاته وقدراته الحقيقية ، ويمثل هذا الوعي المنهج العام له ، فهو يحدد ايدلوجية ، ووجهة نظر تجاه الاشياء (APA 656 – 657:2007)

2- التعريف النظري للتوجهات القيمية :

اعتمدت الباحثة على تعريف (كلكهون و سترودبيك 1961) تعريفا نظريا للتوجهات القيمية بأنها (مبادئ منمطة محدودة على الرغم من تعقيدها تنتج من تفاعل ثلاث عناصر متميزة تحليليا تشترك في العملية التقييمية وهي العنصر العقلي والعنصر الانفعالي والعنصر السلوكي /النزوعي) ويترتب على هذا تنظيم وتوجيه نشاط الانسان وافكاره اللذان يرتبطان بحل مشاكله الشائعة، (kluckhohn&strodbeck .. 1961,p.4)ويؤكد على تعريف توجه الزمن وفرعياته0

3- التعريف الاجرائي للتوجهات القيمية:

ويتمثل في الدرجة الكلية التي يحصل عليها المستجيب عند استجابته على كل بعد من ابعاد مقياس التوجهات القيمية التي اعدته الباحثة0

الفصل الثاني/ الخلفية النظرية

مفهوم التوجهات القيمية

التوجه : (Orientation) من الناحية اللغوية هو الوجهة التي يسلكها الفرد أو يشير الى المكان الذي يقصده ، أما من الناحية النفسية فهو وجهة النظر التي يتبناها الفرد ، أو الاطار الذي يلتزم به عند الحكم على الاشياء التي تحيط به أو الامور الاجتماعية التي تربطه مع الاخرين 0

ويتكون التوجه من مكونات ثلاثة هي :-

- 1- وجداني عاطفي (Affective)
- 2- سلوكي (نزوعي) (Psychomotor)
- 3- معرفي (عقلي) (Knowledge)

ويهتم منهج التوجهات القيمية بالقيم الانسانية بشكل عام (حسن ، 2006:web)

القيم

القيم هي محور اهتمام الفلاسفة والعلماء منذ القدم حيث تم بناء الاطر العلمية الاساسية لها ، حيث يرى سبرنجر (spranger: 1992) يمكن دراسة موضوع القيم في شتى الميادين المختلفة كالطموح والاداء وغيرها (غياث واحمد :156/2012) وان اهتمام المختصين في دراسة القيم في مجالات العلوم الاجتماعية و الانسانية بأن القيم محدودة العدد ، وهذا يسهل عملية قياسها لكونها موجودة عند جميع الناس وهي مكون اساسي من مكونات ثقافته ، ولان القيم تنتظم مع بعضها لتشكل نظاما قيميا يتحكم بسلوك الفرد وتوجيهه (البطش والطويل ،1990/ 56) وايت (white 1951,13) بأن القيم هي معيار حكم يكون بالنسبة لثقافة معينة شيئا مرغوبا فيه 0

وهذا التعريف ينظر الى القيم على انها تفضيلات مرغوب فيها يتم من خلالها تنظيم العلاقات الحادثة بين الافراد بطريقة مقبولة ، فضلا عن اضاء معنى لوجودها (حسن :2006 ، web) ويرى كلش وكولير (Kalish& Collier, 1981) ان القيم عبارة عن محكات يتم من خلالها الحكم على اشياء معينة ، بانها اكثر مقبولة من اشياء اخرى (بركات ، 1996: 324) والقيم ليست الا انعكاساً للأسلوب الذي يفكر به الاشخاص في ثقافة معينة 0

كما انها توجه سلوك الافراد واحكامهم واتجاهاتهم فيما يتصل بما هو مقبول او غير مقبول به من اشكال السلوك من خلال ما يضعه المجتمع من معايير وقواعد (خليفة : 2012 ، 2) ، اما القيم عند كلكوهن (Kluckhohn) هي معايير يحملها فرد او جماعة معينة لتجاوز دوافع اللحظة الحاضرة او المواقف العابرة ومن الناحية النفسية لا يمكن تعريف القيم على انها ذلك الجانب من الدافعية المتصلة بالمعايير الشخصية او الحضارية والتي لا تظهر بشكل منعزل عن موقف مباشر معين او عن اشباع

الحاجات او المحركات الاولية وان القيم هي توجه نحو خبرة معينة تتراوح ما بين القبول القوي او الرفض الشديد لشيء ما 0

وتؤثر على عملية الاختيار بين بدائل محتملة في طريق النشاط وهذه التوجهات قد تكون مستنتجة من نزاعات سلوكية متواترة الحدوث او قد تكون معرفية حيث يتم التعبير عنها (جاسم : 2007 : 12) 0

وان نظرية التوجهات القيمية (لكلوهن و ستروبيك ، 1961) من النظريات المهمة والمؤثرة في علم الاجتماعي ، حيث تناولت هذه النظرية موضوع القيم الانسانية الاساسية من اجل فهم مبدأ هذه القيم لدى الافراد ، ونظرية التوجهات القيمية (لفلورنسلكلوهن و فريد ستروبيك) أسست على ثلاث فرضيات اساسية هي :-

1) هناك تنوع في الحلول الموضوعية للمشاكل التي تواجه البشر 0
2) هناك عدد محدد من المشاكل التي تواجه البشر والتي عليهم ايجاد الحلول في كل الاوقات 0
3) كل الحلول موجودة وقد تختلف من مجتمع الى آخر من حيث افضليتها لحل المشكلة التي يتعرضون لها وان الحلول المفضلة لهذه المشاكل من قبل مجتمع محدد تعكس قيم ذلك المجتمع ، ومن ثم فإن قياس الحلول المفضلة يدل على القيم السائدة التي يؤمن بها ذلك المجتمع ، وقد وضع كل من (فلورنس كلكهون و فريد ستروبيك & Florenceklukhohn,1961 Strodbeck) عدد من المشاكل الرئيسية وكيفية التعامل معها وهي :-

1) ماهو الدافع الاساسي للسلوك للتعبير عن الشخصية (الوضع المحض للنمو أو الانجاز) 02) كيفية ارتباط الاشخاص مع بعضهم على شكل مراتب وطبقات (العائلية) ، على شكل افراد متساوين (القبلية) ، على اساس المميزات الشخصية (الفردية) 0
3) ما هي العلاقة بين الانسان وبيئته الطبيعية (السيطرة ، الانسجام ، الخضوع) 0
4) على أي مظهر من مظاهر الزمن علينا ان نركز بشكل اساسي (الماضي ، الحاضر ، المستقبل) ، وقد طورت هذه النظرية من قبل (كلايديكلكهون) (1949- 1952 Clyoleklukhohn) وهو من رواد هذه النظرية اذا يرى ان البشر يتشاطرون مميزات وصفات احيائية بيولوجية هي الاساس لتطور الثقافة لدى الناس الذين يسكنون في رقعة جغرافية معينة ، اذ يشعر الناس بأن مبادئهم الثقافية متشابهة الى حد كبير بينما الاخرين قد تكون بعيدة عنهم ، او غريبة عن مبادئهم ، كما عرف (كلايد Clyde) القيمة بأنها (مفهوم ظاهري أو ضمني مميز للفرد أو خصائص لمجموعة من الافراد التي تكون مرغوبة وتؤثر على عملية الاختيار من بين الصيغ المتوفرة والوسائل في مواجهة الاحداث التي يتعرضون لها في حياتهم كلكهون (1951 klukhohn) 0

استخدام بعض العلماء للنظرية

هذه النظرية استخدمت في قياس التغيرات الحاصلة في العادات الثقافية عبر الزمن ، ومثال ذلك هو الدراسات التي قام بها هيلز (Hills) ، لقياس التغيرات الحاصلة في تفاوت القيم بين الشباب وآبائهم نتيجة للهجرة ، باستخدام نظرية القيم قام بتطوير بديل ثابت ، وهو استبيان يتكون من (25) فقرة لتقييم توجهات قيم المستجيبين ، وهناك افتراض بأن تفاوت القيم بين الاجيال يكون كبيراً جداً بين العوائل المهاجرة التي تربي مراهقوها في نيوزلندا بينما اهلهم تربوا وعاشوا في موطنهم الاصلي 0

ومن جهة اخرى كان متوقعا بأن الاختلافات بين الاجيال تكون قليلة جداً في المدن الريفية البعيدة ، وفي الواقع وجد العكس حيث ان اكثر التفاوتات الحاصلة ما بين الاجيال وجدت في المدن الكبيرة بشكل قليل اكثر من النسبة الموجودة في المدن الصغيرة والتي بدورها تكون ذات تفاوت اعلى من

العائلات المهاجرة في نيوزلندا وفي مناقشة لهذه النتائج مع باحثين من جنوب الهاديء تم توضيح ان المتغير المساهم الذي لم يؤخذ بالحسبان كان من ضمن التعليم الحديث ووسائل الاتصال حيث كان الشباب دائما ما يستمعون للراديو ويقرؤون الصحف والمجلات ، واهم من ذلك هو ذهابهم للمدارس التي كان الاساتذة فيها تدريسية حديثة ومن ثم فأن هؤلاء الشباب اصبحوا متكيفين مع الثقافة اليورو امريكية الغربية بينما بقي اهلهم على تقاليدهم القديمة نفسها حيث كانوا بطيئي التغير (Hills 1977,1980) 0

* Rokeach , 1979 :

وهو افضل الدارسين للقيم بشكل جيد والذي صرح بأن هناك (36) قيمة يمتلكها الكائن البشري ويشمل تصنيفه للقيم على :- * القيم الغائبة :- وتتكون من (18) قيمة وهي تدور حول الذات 0* القيم الوسيالية :- وتتكون من (18) قيمة وهي اشكال وضروب السلوك الموصلة الى هذه الغايات 0 ويرى ان عدد القيم النهائية ليس من الضروري ان يماثل عدد القيم الوسيالية ، ما تعامل (روكش) مع القيم على انها مجموعة من الاتجاهات المرتبطة فيما بينها ، وتتنظم في شكل بناء متدرج واطافة الى ذلك ان هذه القيم تعد عالمية وواسعة مثل المبادئ ، الصدق ، الشجاعة ، السلام ، الحكمة 0 وقد تم التعرف عليها في كل الثقافات المختلفة (خليل : 115) *

Hofstede : 1980 – 2001 اتخذت هوفستد هذه النظرية نموذج للبحث في علم النفس فقد اجري

دراسة عالمية واسعة استمرت من (1980 – 2001) ، ولم يتوصل لاكثر من (4) قيم اساسية موجودة حول العالم لتحليل القيم الاخلاقية وهي الفردية – الجماعية ، وتجنب عدم اليقين ومسافة السلطة (قوة التسلسل الهرمي الاجتماعي) ، فضلا عن الذكورة والانوثة (التوجه حسب المهام مقابل التوجه الشخصي) ، ودفعت البحوث التي تم اجرائها في هونغ كونغ (هوفستد) الى اضافة بعداً خامسا وهو التوجه طويل المدى لتغطية جوانب القيم التي لم تناقش في النموذج ، وقد اضافة بعدا اساسي وهو الاسترسال مقابل ضبط النفس (Hofstede , 1980 – 2001) 0

* Russo 1992 اسخدم روسو لاكثر من عقدين نظرية كلكوهنوستروديك عندما كان يعمل عند قبيلة امريكية (قبيلة اللومي) في مقاطعتهم الخاصة بهم على الساحل الغربي في ولاية واشنطن لمساعدتهم على النهوض بواقع معيشتهم على كونهم قادرين على ارتباطهم وتعايشهم مع الاغلبية السكانية للامريكان البيض الذين كانوا يعيشون حولهم ، والذين يشكلون الجزء الاكبر من الزبائن مما يزيد الطلب على منتوجاتهم ، لذلك فإن قبيلة اللومي ، ادركوا بأنه من المهم جداً معرفة العادات الثقافية للاغلبية السكانية من اجل التفاعل الناجح معهم ، مثل الدوافع الاساسية الفرضية للسلوك واهمية العادات والتقاليد ، والعلاقات بين الاجيال الشابة والكبيرة و الاساليب المقبولة في اتخاذ القرارات 0

وقد قام روسو بتطوير مقاييس لتقييم توجهات القيمة المفضلة من قبل الاغلبية وكذلك قبيلة اللومي انفسهم ، وقد تم توضيح اوجه التشابه والاختلاف في هذه المقاييس ، وبذلك فإن كل طرف او مجموعة في أي مفاوضات ممكنة تكون على وعي لهذا التشابه والاختلاف ، وهذه المعرفة المسبقة ادت الى علاقة ناجحة ومتجانسة بين هاتين المجموعتين المختلفتين ثقافيا لسنوات عديدة (Russo , etal 1984 , p . 26)

الفصل الثالث / منهجية البحث

اتناول في هذا الفصل الاجراءات المنهجية للبحث وتحديد مجتمعه واختيار عينته ، والادوات المستعملة في قياسه واجراءات تطبيقها على عينة البحث والاساليب الاحصائية المناسبة التي استعملت فيه لتحليل بياناته وكما يلي :-

أولا : منهجية البحث

وهي الطريقة او الاسلوب التي ينتهجها الباحث في بحثه وصولا الى حلول أو استنباط بعض النتائج لاكتشاف الحقيقة (عبد الرحمن و زنكنة ، 2008 ، 14) واختارت فيها الطريقة الوصفية ، اذ يمكن اعتمادها في دراسة السمات والميول والقدرات والاتجاهات ، وهو يلائم العديد من المشكلات التربوية أكثر من غيرها (عبيدات و آخرون ، 1996 ، 289) اذ يعتمد على دراسة الظاهرة كما توجد في الواقع ويهتم بوصفها وصفا دقيقا ويعبر عنها كميا أو كيفيا (ملحم / 2010 ، 396)

ثانيا : مجتمع البحث Population of the study

ويقصد بالمجتمع : انه مجموعة من الاشياء أو الافراد الذين يشتركون بصفة معينة أو اكثر (Barreiro & Albandoz, 2002 , P.2) ويتمثل مجتمع البحث الحالي بطلبة جامعة القادسية / كلية التربية * مجتمع البكالوريوس الدراسة المسائية ، والبالغ عددهم (703) طالبا وطالبة موزعين وفق النوع الاجتماعي (ذكور- اناث) التخصص (علمي- إنساني) والصف (ثاني - رابع) بواقع (333) طالبا و (370) طالبة ، وكان من ضمنهم (300) طالب وطالبة للصف الثاني ، و (403) طالبا وطالبة للصف الرابع ، أما فيما يتعلق بالتخصص فقد بلغ عدد الطلبة في التخصص العلمي (483) طالب وطالبة ، في حين بلغ عدد طلبة التخصص الانساني (220) طالب وطالبة 0

جدول رقم (1)

مجتمع البحث / المرحلة الثانية المرحلة الرابعة

القسم	ذكور	اناث	المجموع	ذكور	اناث	المجموع
اللغة العربية	17	20	37	12	22	34
الانكليزي	32	41	73	42	62	104
تاريخ				14	11	25
علم النفس	42	17	59	24	41	65
علوم الحياة	12	17	29	24	49	73
الفيزياء	32	21	53	39	24	63
الكيمياء	23	26	49	20	19	39
المجموع	158	142	300	175	228	403

* تم الحصول على اعداد الطلبة للصفين الثاني و الرابع وللعام الدراسي (2017 / 2018) من وحدة شؤون الطلبة التابعة لعمادة كلية التربية0

عينة البحث :

العينة هي جزء من المجتمع الاحصائي الذي يتم دراسته ، ويتم جمع البيانات من خلالها بصورة مباشرة (النجار ، 2010 / 140-150) ، او هي عملية اختيار مجموعة من الافراد لصعوبة دراسة المجتمع (Pelham ,2006,P.32) ، وقد استخدمت الباحثة في اختيار العينة الطريقة الطبقيّة العشوائية0 (Startified Random Sample) كونها انسب طريقة ، وتتطلب هذه الطريقة من الباحث ان يختار بطريقة عشوائية مفردات من كل طبقة بما يتناسب مع حجمها الحقيقي في المجتمع الاصلي (فان دالين ، 1985،393) واختير منها بالاسلوب المتناسب عينة مؤلفة من (105) طالب وطالبة بنسبة (15%) من مجتمع البحث والجدول رقم (2) يبين ذلك

جدول (2)

جدول العينة

القسم	ثاني		رابع	
	ذكور	اناث	المجموع	اناث
اللغة العربية	3	3	6	3
الانكليزي	5	6	11	9
تاريخ				2
علم النفس	6	3	9	6
علوم الحياة	2	3	5	7
فيزياء	5	3	8	4
كيمياء	3	4	7	3
المجموع	24	22	46	34

مقياس التوجهات القيمية

تم تبني مقياس (محمد 2016) للتوجهات القيمية في مجال الزمن وابعاده الثلاث (الماضي ، الحاضر ، المستقبل) بعد ان تم اجراء مواصفات الصدق والثبات له 0

تحديد توجهات وابعاد مقياس الزمن للتوجهات القيمية/ ويقصد به أي توجه زمني له اهمية اكبر في حياة الفرد ويضم ثلاثة ابعاد هي :-

(Past) : وهو تركيز الفرد على الماضي (زمن ما قبل الان) على حفظ وصيانة التعاليم التقليدية والمعتقدات السائدة0

(Present) : وفيه يكون التركيز على الزمن الحاضر (الان) وعلى استيعاب التغيرات في المعتقدات والتقاليد والانسجام معها0

(Future): ويكون فيه التركيز على الوقت في المستقبل والبحث عن سبل جديدة لتحل محل القديمة 0

تدرج الاستجابة وتصحيح المقياس

اعتمدت الباحثة اسلوب (ليكرت Likert) الثلاثي في وضع بدائل الاجابة لفقرات مقياس التوجهات القيمية ، وهو ثلاثي البدائل وكما يلي :- (تنطبق عليّ دائماً ، تنطبق عليّ احياناً ، لا تنطبق عليّ ابداً)

بدائل الاجابة واوزانها وتتكون تدرجاتها (3) ، (2) ، (1) في حالة الفقرات الايجابية وتعكس التدرجات في الفقرات السلبية (1)،(2)،(3) والجدول رقم (3) يبين ذلك

ت	الفقرات	الاداء	درجة الانطباق عليّ		
			دائماً	احياناً	ابداً
1	الفقرات ذات المدلول الايجابي	اعتقد ذلك	3	2	1
		يريحني ذلك	3	2	1
		اساير ذلك	3	2	1
2	الفقرات ذات المدلول العكسي	اعتقد ذلك	1	2	3
		يسرني ذلك	1	2	3
		اتفاعل مع ذلك	1	2	3

ت	الفقرات	الاداء	درجة الانطباق عليّ			الدرجة
			دائماً	احياناً	ابداً	
1	الفقرات ذات المفهوم الايجابي +	اعتقد ذلك		√		8
		يريحني ذلك			√	
		اساير ذلك			√	
2	الفقرات ذات المفهوم السلبي -	اعتقد ذلك			√	6
		يسرني ذلك		√		
		اتفاعل مع ذلك		√		

حيث تبلغ الدرجة للفقرة الواحدة (9 درجات) على اعتبارها ناشئة من جمع درجة المكونات الثلاث

(المعرفي ، الوجداني ، السلوكي) 0 أما الدرجة الدنيا للفقرة الواحدة فتبلغ (3 درجات) على اعتبارها ناشئة ايضاً من جمع درجة المكونات الثلاث اعلاه، سواء كان اتجاه الفقرة سلبياً او ايجابياً ، والجدول رقم (4) يبين ذلك 0

جدول (4)

اعداد تعليمات المقياس

راعت الباحثة في اعداد الفقرات ان تكون مناسبة وملائمة مع توجهات ابعاد المقياس 0

صلاحية فقرات مقياس التوجهات القيمية

من اجل التحقق من صلاحية فقرات مقياس التوجهات القيمية ، تم عرض المقياس بصيغته الاولية المتكون من (27) فقرة بواقع (9) فقرات لكل توجه من توجهات الزمن على مجموعة من المختصين والخبراء في مجال العلوم التربوية والنفسية وقد تضمن ذلك عرضاً للتعريف النظري الذي اعتمده الباحثة ، لتعريف كل توجه على حدة ، وطلب اليهم ابداء ملاحظاتهم وآرائهم ، في مدى صلاحية الفقرات لقياس ما وضعت لاجله ، ومدى ملائمة كل فقرة للتوجه الذي تنتمي اليه ، وترك للمحكمين امكانية اضافة أو حذف فقرة أو اقتراح أو التعديل المناسب لأي فقرة تحتاج الى ذلك بما يجعل المقياس ملائماً لعينة البحث ، وقد حظيت فقرات المقياس بالموافقة عليها جميعاً وقد تم اعتماد قيمة (كولمكروفسميرنوف - Kolmogorov - Smirnov) لتحليل آراء المحكمين في صلاحية فقرات المقياس للابقاء على الفقرات أو حذفها وبذلك تكون فقرات المقياس (27) فقرة 0

جدول رقم (5) توجه الزمن

الفقرات	الموافقون	الرافضون	قيمة k والمحسوبة	قيمة K والجدولية	الدلالة والقرار
5,4,3,2,1	14	0	0,5	0,345	دالة تبقى
9,8,7,6	14	0	0,5	0,345	كما هي

الخصائص السيكومترية لتوجه الزمن وابعاده الفرعية الصدق الظاهري : Face Valilit
وقد تحقق هذا النوع من الصدق لتوجه الزمن وابعاده الفرعية من خلال صلاحية فقرات المقياس 0

الثبات Reliability Statistics : ويقصد بالثبات مدى اتساق المقياس فيما يزودنا به من معلومات عن سلوك الافراد (ابو حطب وصادق 1991 : 101) ، وقد تم حساب الثبات بطريقة التجزئة النصفية فقد بلغت قيمته (0,68) وبعد تعديل النتيجة بمعامل سبيرمان براون بلغت قيمته الكلية 0(0,81)

الوسائل الاحصائية / تم استخدام الحقيبة الاحصائية للعلوم الاجتماعية Spss الاصدار 17 لحساب الاتي :-

1) اختبار سميير نوف Kolmogorov Smirnov Teat للبيانات الاسمية لغرض الابقاء على الفقرات (أو حذفها 02) الاختبار الثاني لعينتين مستقلتين independent samples towtest forto لحساب القوة التمييزية لكل من متغيرات البحث وكذلك متغيرات ابعاد التوجهات القيمية 0

3) معامل ارتباط بيرسون: Persons Correlation Cefficient استخدم لحساب علاقة درجة الفقرة بالدرجة الكلية للمقياس وعلاقة درجة الفقرة بالمجال الذي ينتمي اليه وفي حساب الثبات مع كل من ابعاد التوجهات القيمية 0 (4) معادلة الفا

كرونباخ AlphaCronbachs استخدم لتقدير الثبات (05) الاختبار التائي لعينة واحدة Ono - test samole t استخدم للتعرف على كل بعد من ابعاد التوجهات القيمية 0

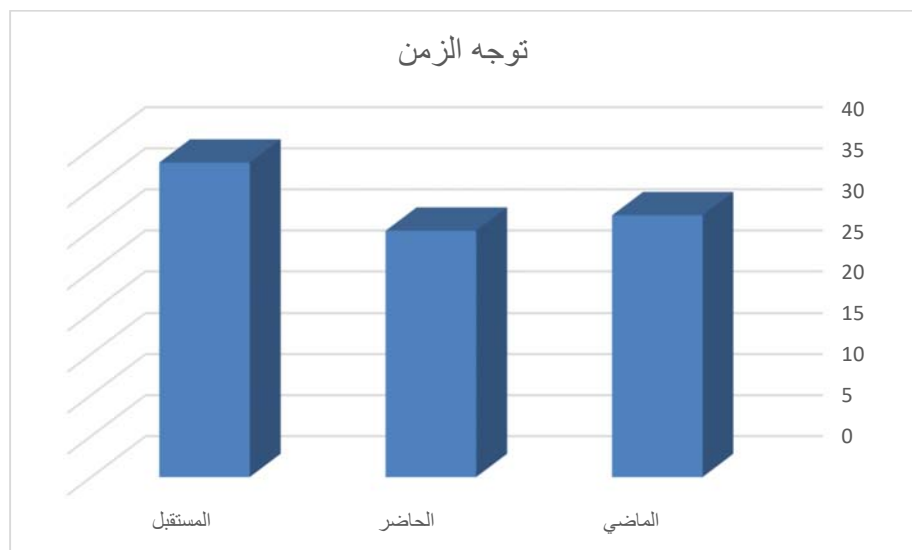
الفصل الرابع / النتائج وتفسيرها

الكشف عن توجهات الزمن لدى طلبة كلية التربية

تم حساب الوزن النسبي والمتوسطات الحسابية لتوجهات الزمن (الماضي، الحاضر، المستقبل) وقد تبين ان الوزن النسبي الأعلى لدى طلبة كلية التربية كان التوجه نحو المستقبل بوزن نسبي بلغ (38.24) يليه التوجه نحو الماضي (بوزن نسبي 31.82) ثم كان اقل الاوزان النسبية هو توجه الحاضر بوزن نسبي بلغ (29.94) وهذه النتيجة تشير بوضوح الى ان الطلبة يتمتعون بنظرة متفائلة نحو المستقبل، كما يحنون الى الزمن الماضي في حين ان الحاضر كان اقل الازمنة اهتماماً به من قبلهم. والجدول (6) يوضح ذلك.

التوجه الزمني	مجموع الاستجابات	المتوسط الحسابي	الوزن النسبي	الترتيب
الماضي	1890	18	31.82	الثاني
الحاضر	1778	16.93	29.94	الثالث
المستقبل	2271	21.63	38.24	الأول

والشكل رقم (1) يوضح ذلك.

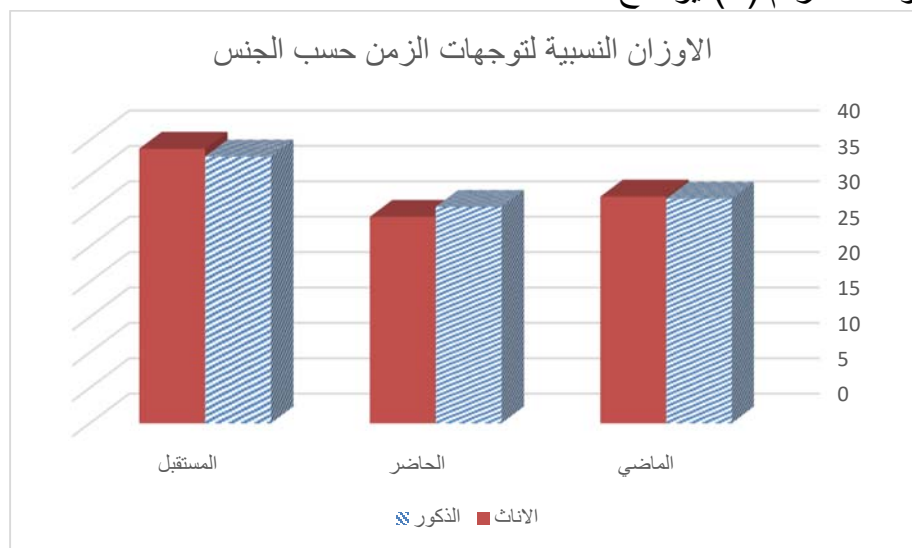


الكشف عن توجهات الزمن لدى طلبة كلية التربية حسب متغير الجنس (اناث - ذكور) تم حساب الوزن النسبي والمتوسطات الحسابية لتوجهات الزمن (الماضي، الحاضر، المستقبل) كل من الذكور والاناث،

وكما في الجدول (7) يوضح ذلك.

الاناث				الذكور				التوجه الزمني
الترتيب	الوزن النسبي	المتوسط الحسابي	مجموع الاستجابات	الترتيب	الوزن النسبي	المتوسط الحسابي	مجموع الاستجابات	
الثاني	32.03	18.2	1019	الثاني	31.74	17.81	1140	الماضي
الثالث	29.17	16.6	928	الثالث	30.57	17.16	1098	الحاضر
الاول	38.79	22.04	1234	الاول	37.69	21.16	1354	المستقبل

والشكل رقم (2) يوضح ذلك.



اولا/ الاستنتاجات : استنتجت الباحثة من النتائج ما يلي :-

- 1- ان طلبة كلية التربية يتوجهون في الزمن بشكل عام نحو المستقبل مبتعدين عن الزمن الحاضر 0
- 2- لا يوجد اختلاف كبير ومعنوي بين الذكور والاناث في توجهاتهم الزمنية 0

ثانيا / التوصيات : Recommendation :

- 1- العمل على اقامة دورات تثقيفية وتأهيلية على تطوير التوجهات لدى طلبة كلية التربية0
- 2- العمل على تشجيع الطلبة على مواجهة مشكلاتهم والصعوبات التي تعترض حياتهم 0
- 3- التشجيع على اظهار توجهات القيم لدى طلبة كلية التربية بوصفها وسيلة لقياس الفروق الفردية0

ثالثا / المقترحات : Propositions :

- 1- اجراء دراسة تتضمن التوجهات القيمية وعلاقتها بالشخصية 0
- 2- اجراء دراسة تتضمن التوجهات القيمية وفق ابعاد الزمن (الماضي ، الحاضر، المستقبل)0

المصادر

- الموسوي ، عبد العزيز حيدر(1916):التفكير وتعليم مهاراته ط1،دار الصادق للنشر والتوزيع ، عمان ، الاردن0
- ايوب ، علاء الدين (2012):التفكير القائم على الحكمة ضرورة لمتعلم المستقبل ،الموقع الرسمي لجامعة الملك فيصل ،

<https://www.kfu.edu.sa/ar/Creators/Creativity Unit/Lists/KfuNews/DispForm.aspx?ID=13>

- الصغير ، علي بن محمد (2003): التوجهات القيمية لمعلمي التربية البدنية بمنطقة الرياض التعليمية ،مجلة جامعة الملك سعود/العلوم التربوية والدراسات الاسلامية ، المجلد السادس عشر0
- ملكاوي ، فتحي حسن ، واحمد سليمان عودة(2011):موقع القيم في التعليم الجامعي ،مجلة العلوم التربوية والنفسية ، المجلد14،العدد3
- العتوم ،عدنان يوسف ،وعبد الناصر ذياب الجراح ،وموفق بشارة (2009):تنمية مهارات التفكير نماذج نظرية وتطبيقات علمية ط2،دار المسيرة للنشر ،عمان0
- شاهين ،هيام صابر(2012):اسهام كل من الذكاء الاجتماعي واحداث الحياة الضاغطة في التنبؤ بالحكمة لدى معلمي مدارس التربية الفكرية ، مجلة العلوم التربوية والانسانية ،المجلد13،العدد3 البحرين0
- الياسري،مصطفى نعيم (2011):تطور الحكمة في مرحلتي المراهقة والرشد ،اطروحة دكتوراه(غير منشورة)،جامعة بغداد ،كلية التربية (ابن رشد)،بغداد0
- الحسنوي ،موفق عبد العزيز (2012): الطلبة والحياة الجامعية ،مؤسسة النور للثقافة والاعلام www.alnoor.se/article.asp?id=182509
- غرايبة ،جماليات محمد عبد الله (2014):التفكير المستند الى الحكمة وعلاقته بمنظومة القيم لدى طلبة جامعة اليرموك ، رسالة ماجستير (غير منشورة)، جامعة اليرموك ، اربد0
- جاسم ، رفعت عبد الله (2007):التوجهات القيمية للذات والآخر، اطروحة دكتوراه(غير منشورة)،جامعة بغداد0

- ابو حماد ، ناصر الدين ابراهيم(2014): المصفوفة القيمية لدى طلبة المرحلة الثانوية وعلاقتها بالتحصيل الدراسي في ضوء التخصص الاكاديمي ، مجلة العلوم والتربوية والنفسية ، المجلد 15 ، العدد4
- بهمن اكبري(2003):دراسة التوجهات القيمية لدى الطلاب الجامعيين في محافظة كيلان ،الموقع الاعلامي لثقافة الايثار والشهادة
- <http://www.navideshahed.com/ar/index.php?Page=definition&UID=7930>
- خليل ،سعود عبد المحسن(2011):القيم الفلسفية لدى تدريسي كلية التربية الرياضية في جامعة الموصل ،مجلة الرافدين للعلوم الرياضية ،المجلد(17)،العدد(57)الاسس التصورية والنظرية في مناهج العلوم الانسانية والتطبيقية،ط1،دارالمكتبة الوطنية للنشر والتوزيع ، بغداد0
- عبد الرحمن ، انور حسن ،عدنان حقي زنكنة (2008): الاسس التصورية و النظرية في مناهج العلوم الانسانية والتطبيقية ،ط1،دار المكتبة الوطنية للنشر والتوزيع ، بغداد0
- ذوقان ، عبيدات ، عبد الرحمن عدس، كايد عبد الحق (1996) :البحث العلمي ، مفهومه ،ادواته ،اساليبه ، ط6 ، دار الفكر للنشر والتوزيع0
- ملحم ، سامي محمد (2010):مناهج البحث في التربية وعلم النفس ،ط1،دار المسيرة للنشر والتوزيع ، عمان ، الاردن0
- بركات ،حليم (1996):المجتمعالعربي المعاصر :بحث استطلاعي اجتماعي ،ط5 (بيروت : مركز دراسات الوحدة العربية)0
- خليفة ،عبد اللطيف محمد(2011): ارتقاء القيم ،دراسة نفسية ، مجلة عالم المعرفة ، الكويت0
- فان دالين (1985): مناهج البحث في التربية وعلم النفس ط3 ،ترجمة محمد نبيل نوفل ، القاهرة ، مكتبة الانجلو المصرية0

المصادر الاجنبية

- * APA, American Psychological Association (2007):Dictionary of Psychology ,Gary R. VandenBos Editor in Chief ,British Library Cataloguing-Publication Data.
- * Russo,K,et al.(1984):Value orientations in the Lunmi Indian Community andtheir Community andtheir commercial associates Report to the Lumm: Indian Council.Bellinghom.W A.
- * Hofstede ,G,(1980):Culture's consequences: International differences in work- related Values. Bererly. Hills, C A:sage

- Hofsted, G.(2001):Culture's --- -*consequences Values , behaviors , institutions and organizations across nations, Beverly Hills . G A: sage
- *Abu jado, s.M&Nafal , M B & Mustafa, S.A.Y.(2014) Level of Wisdom – Based Thiking among the Educational Leaders at UNRWA Schools in Jordan, International journal of Humanities and Social
- * Kluckhohn , G.K(1951):values and Orientations in the theory of action INT Paesons and E .A.Shils (Eds), Toward a general theory of action. Cambridge, M A: Harvard University Press.
- * Barreiro, Paulo Lagares&Albandoz, Justo Puerto(2001)Population and Sample. Sampling Techniques, Management Mathematics for European Sschool, available on : [http:// www Mathematik. Unikl . de/ mamaesch](http://www.Mathematik.Unikl.de/mamaesch).
- Hills, M .D.(2003).Kluckhohn and Strodthecks Values Oriertation theory Online Readings in Psychology and Culture, 4(4). [http://dx. Doi. Org/ 10.9707/2307-0919.1040](http://dx.Doi.Org/10.9707/2307-0919.1040).

الملاحق

مقياس التوجهات القيمية لدى الطلبة التربوية
بسم الله الرحمن الرحيم

جامعة القادسية

كلية العلوم والتربية النفسية

-----عزيزي الطالب

-----عزيزتي الطالبة

تحية طيبة 0

بين يديك مجموعة من الفقرات والرجاء الاجابة عنها ،والتي هي عبارة عن فقرات تمثل مواقف قد تنطبق عليك أو لاتنطبق عليك ،والمطلوب منك قراءتها بدقة ثم وضع علامة (√) امام البديل الذي يمثل درجة الانطباق عليك 0 تحل بهدوء وموضوعية واعلم ان اجابتك سوف لن يطلع عليها ،سوى الباحثة فلا داعي لذكر اسمك 0

مع جزيل الشكر لتعاونكم

الكلية -----

التخصص: علمي

سائي

ذكر

، انثى

درجة الانطباق علي

ت	الفقرات	الإداء	درجة الانطباق علي		
			دائماً	أحياناً	أبداً
1	التزم بالافكار التي ورثتها عن آبائي وان كنت غير مقتنع بها	اعتقد ذلك			
		يريحني ذلك			
		اساير ذلك			
2	لا يهمني الالتزام بالعادات في المجتمع لانها اصبحت من الماضي	اعتقد ذلك			
		يريحني ذلك			
		افعل ذلك			
3	ارى نفسي متوافق مع الاعراف الاجتماعية التي ربياني عليها آبائي	اعتقد ذلك			
		يسرني ذلك			
		اتفاعل مع ذلك			
4	لا اتوافق مع القيم المعاصرة بسهولة	اعتقد ذلك			
		يريحني ذلك			
		متمسك بذلك			
5	ارى ان التقاليد العشائرية المتممة لانتناسب مع الحياة المعاصرة	اعتقد ذلك			
		يسرني ذلك			
		التزم بذلك			
6	ليس من الضروري الالتزام بالقيم السائدة في المجتمع	اعتقد ذلك			
		يسعدني ذلك			
		اساهم بذلك			
7	اجد نفسي قادراً على تطوير حياتي المستقبلية	اعتقد ذلك			
		يريحني ذلك			
		اسعى الى ذلك			
8	ارى المستقبل فيه تغيرات استطيع التوافق معها	اعتقد ذلك			
		يسعدني ذلك			
		اسعى الى ذلك			
9	اتمكن من التخطيط لمستقبلي	اعتقد ذلك			
		يسرني ذلك			
		اقوم بذلك			

نتائج الاستبيان

مستقبل	حاضر	ماضي	إنثى علمي
21	17	17	1
22	17	14	2
21	15	21	3
23	17	21	4
24	14	20	5
25	19	21	6
23	13	15	7
24	19	20	8
22	14	18	9
21	16	20	10
23	15	16	11
23	14	18	12
22	21	18	13
24	18	18	14
19	12	21	15
17	15	20	16
26	16	16	17
26	20	19	18
19	19	17	19
18	19	23	20
18	18	20	21
22	15	19	22
22	16	17	23
22	17	18	24
20	17	20	25
21	18	19	26
23	17	20	27
22	15	15	28
25	24	19	29
24	16	15	30
22	15	16	31
22	17	17	32
24	16	17	33
24	16	19	34
24	16	16	35
23	18	19	36
24	15	17	37
24	18	17	38
24	15	18	39
21	15	20	40
23	16	19	41

مستقبل	حاضر	ماضي	ذكر علمي
22	16	19	1
20	15	17	2

13	19	16	3
23	15	16	4
18	15	17	5
22	18	22	6
18	13	18	7
23	19	19	8
22	14	18	9
20	15	17	10
24	17	18	11
21	16	19	12
24	20	14	13
20	17	18	14
22	16	17	15
27	15	16	16
25	18	21	17
24	15	17	18
22	14	15	19
22	20	20	20
19	18	19	21
18	18	19	22
20	16	18	23
19	18	17	24
22	16	16	25
24	14	19	26
23	15	20	27
22	14	17	28
23	15	19	29
21	71	18	30
13	17	16	31
18	13	18	32
24	16	17	33
22	14	15	34

مستقبل	حاضر	ماضي	إنثى انساني
24	16	17	1
17	18	17	2
22	14	15	3

22	18	21	4
19	19	19	5
23	14	15	6
19	17	21	7
23	15	15	8
23	15	16	9
19	18	19	10
24	19	19	11
18	19	19	12
21	17	18	13
22	14	18	14
21	15	20	15

مستقبل	حاضر	ماضي	ذكر انساني
24	16	17	1
17	18	17	2
22	14	15	3
22	18	21	4
19	19	19	5
23	14	15	6
19	17	21	7
23	15	15	8
23	15	16	9
19	18	19	10
24	19	19	11
18	19	19	12
21	17	18	13
22	14	18	14
21	15	20	15

تحية طيبة للاستاذ/ الاستاذة المحترم

تروم الباحثة اجراء دراستها الموسومة (التوجهات القيمية لدى طلبة كلية التربية) وتتطلب الدراسة تبني اداة لقياس التوجهات القيمية في بعد الزمن على وفق نظرية (كلكهوهن و ستروديبيك 1961) وقد تبنت الباحثة مقياس (محمد 2016) الذي يقيس الجانب المعرفي ، والوجداني ، والسلوكي لتوجيه الزمن والذي يقصد به أي توجه زمني له اهمية في حياة الفرد وهو يتضمن ابعاد فرعية هي (الماضي و الحاضر والمستقبل) ، علما ان بدائل الاستجابة ستكون (صالحة ، غير صالحة ، تعديلات)

ولما تعهده الباحثة فيكم من الخبرة وسعة الاطلاع فانها تعرض عليكم هذا المقياس ونرجو منكم الاطلاع عليه

لمعرفة مدى توافق فقراته مع ابعاد الزمن 0

ولكم الشكر والاحترام

الدكتورة
فاطمة هوان محمد

الطالبة
مريم زغير حسون

توجه الزمن : time orientation
ويقصد به أي توجه زمني له اهمية اكبر في حياة الفرد وفيه ثلاثة ابعاد فرعية هي :
أولاً: الماضي: past orientation

وهو تركيز الفرد على الماضي (أي الزمن ماقبل الان) وعلى حفظ وصيانة التعاليم التقليدية السائدة 0

ت	الفقرات	الاداء	درجة الانطباق علي		
			صالحة	غير صالحة	تعديلات
1	التزم بالافكار التي ورثتها عن آبائي وان كنت غير مقتنع بها	اعتقد ذلك			
		يريحني ذلك			
		اساير ذلك			
2	لا يهمني الالتزام بالعادات في المجتمع لانها اصبحت من الماضي	اعتقد ذلك			
		يريحني ذلك			
		اساير ذلك			
3	ارى نفسي متوافق مع الاعراف الاجتماعية التي ربياني عليها ابائي	اعتقد ذلك			
		يسرني ذلك			
		اتفاعل من ذلك			

ثانيا : الحاضر : present orientation

وفيه يكون التركيز على الزمن الحاضر (ما هو الان) وعلى استيعاب التغيرات في المعتقدات والتقاليد والانسجام معها 0

ت	الفقرات	الاداء	درجة الانطباق علي		
			صالحة	غير صالحة	تعديلات
1	لا اتوافق مع القيم المعاصرة بسهولة	اعتقد ذلك			
		يريحني ذلك			
		متمسك بذلك			
2	ارى ان التقاليد العشائرية المتممة لا تتناسب مع الحياة المعاصرة	اعتقد ذلك			
		يسرني ذلك			
		التزم بذلك			
3	ليس من الضروري الالتزام بالقيم السائدة في المجتمع	اعتقد ذلك			
		يسعدني ذلك			
		اساهم بذلك			

ثالثا : المستقبل : orientation future

ويقصد به التركيز على الزمن المستقبل (الوقت في المستقبل) ، التخطيط للمستقبل والبحث عن سبل جديدة لتحل محل القديمة 0

ت	الفقرات	الاداء	درجة الانطباق علي		
			صالحة	غير صالحة	تعديلات
1	اجد نفسي قادرا على تطوير حياتي المستقبلية	اعتقد ذلك			
		يريحني ذلك			
		اسعى الي ذلك			
2	ارى المستقبل فيه تغيرات استطيع التوافق معها	اعتقد ذلك			
		يسرني ذلك			
		اسعى لذلك			
3	اتمکن من التخطيط لمستقبلي	اعتقد ذلك			
		يسرني ذلك			
		اقوم بذلك			

أسماء الخبراء

ت	الاسم واللقب العلمي	التخصص
1	أ0د /هادي كطفان	طرائق تدريس فيزياء
2	أ0م0د / محمد مرید	طرائق تدريس رياضيات
3	م/ سلوان شاطر	طرائق تدريس لغة عربية
4	أ0م0د/ مازن ثامر	طرائق تدريس علوم حياة
5	أ0م /يحيى خليفة حسن	طرائق تدريس لغة عربية
6	أ0د / علي صكر	علم نفس تربوي
7	أ0م / نبال عباس المهجة	طرائق تدريس علوم حياة
8	أ0م0د / خالد ابو جاسم	علم نفس تربوي
9	أ0م0د / مكي فرحان	لغة عربية
10	م0د / حليم العنكوشي	علم نفس تربوي
11	أ0م0د / علاء احمد عبد الواحد	طرائق تدريس علوم حياة
12	م0م / علي المحنه	لغة عربية
13	أ0م / صدام حسين عبد	طرائق تدريس لغة عربية
14	أ0م0د / علي رحيم	طرائق تدريس علوم حياة

جدول رقم (3) الطلبة العراقيين الموجودين في الدراسات الاولية موزعين حسب القسم والفرع والمرحلة والجنس للعام الدراسي الحالي

ت	الجامعة	الكلية	اللغة	الفرع	المرحلة الاولى			المرحلة الثانية			المرحلة الثالثة			المرحلة الرابعة			المرحلة الخامسة			المرحلة السادسة			المجموع	
					مجموع	اناث	ذكور	مجموع	اناث	ذكور	مجموع	اناث	ذكور	مجموع	اناث	ذكور	مجموع	اناث	ذكور	مجموع	اناث	ذكور	مجموع	اناث
			اللغة العربية				37	20	17	31	19	12	34	22	12	58	33	25	91	52	39	160	94	66
			اللغة الانكليزية				73	41	32	115	49	46	104	62	42	383	224	159						
			التاريخ							2	0	2	25	11	14	59	23	36						
			علم النفس				59	17	42	73	36	37	65	41	24	315	127	188						
			علوم الحياة				29	17	12	46	23	23	73	49	24	202	117	85						
			الفيزياء				53	21	32	61	27	34	63	24	39	217	84	133						
			الكيمياء				49	26	23	64	34	30	39	19	20	185	84	101						
							300	142	158	392	208	184	403	228	175	1521	753	768						

ملاحظة: يجب ان تكون اعداد الطلبة في الجدول رقم (3) في المرحلة الاولى اكبر او مساوي الى مجموع الطلبة في

جدول رقم (1) وحسب القسم والفرع والجنس

ملاحظة: يرجى ملاحظة الجدول رقم (16) بالنسبة للطلبة المشمولين بالعبور