

التنبؤ بمستوى التحكيم في بعض القدرات العقلية والانفعالية بدلالة الادراك المحيطي
باستخدام جهاز فينا لدى حكام الدرجة الأولى بالكرة الطائرة

تقدم به :

الطالب كرار علي عبد الهادي عبد الحسين

وهو جزء من متطلبات نيل شهادة البكالوريوس في كلية التربية البدنية وعلوم الرياضة – جامعة القادسية

باشراف

أ.م.د علي مهدي هادي

1- التعريف بالبحث: 1-1 المقدمة وأهمية البحث

أن كثرة الاهتمام بلعبة كرة الطائرة أدى إلى زيادة توسعها والاهتمام بها وانتشارها وكان لها وقع كبير بين مختلف الأعمار وزاد عدد الممارسين لها من خلال الاهتمام بها من قبل الكثير من الجهات الاعلامية والجماهيرية والذي رسم لها الارتقاء خلال فترة قليلة، كما أن علم التدريب الرياضي قظ أضاف لها الكثير. إذ أصبح اللعب سريع وأكثر انسجام.

وهذا أدى إلى انعطاف في قواعد وقوانين اللعبة من خلال التعديلات الجديدة والكثيرة التي تسمح بوجود لاعب مدافع يسمى باللاعب الحر من أجل المعادله بين القدره الهجوميه والدفاعية ، وكذلك فرضت هذه الفترة التي سارت بها لعبة كرة الطائرة نحو التطور وزيادة سرعتها وإيقاعها على الحكم متطلبات اضافيه معرفيه وفنيه تتناسب معها وعلى الرغم من ذلك البحث في اتجاه الحكم قليل قياسا بالشؤون الكبيره للحكم إذ يقع ضمن مسؤوليته الأكثر اثناء تداول الكره لمرة واحده إذ يجب عليه ان يكون دقيق جدا في اتخاذ قراراته اثناء المباراة .

وتعد دراسة القدرات العقلية من أهم الموضوعات على النفس والتي أولاها الكثير من المعنيين أهميه كبيره في دراستها لما لها من دور فعال في مجال التربيه الرياضيه ، فالمجال الرئيسي لهذا الدراسة هو البحث الكمي للفروق الفردية في الذكاء والقدرات العقلية الأخرى ، وتعد القدرات الانفعالية من الموضوعات المهمة جدا أيضا حيث يجب ان تتوفر مهارات انفعاليه لحل مشكلات التي تواجه الحكم اثناء سير المباراة والتأثير على الافراد الأخير من خلال اقناعهم بالخطأ الذي حدث وتعد القدرات الانفعالية مثلا) المعرفه والتي تشمل العديد من الوظائف مثل الذاكره والتفكير واتخاذ القرار ومختلف العمليات المعرفيه وما ينبثق منها ، والعاطفه التي تشمل الانفعالات والنواحي المزاجيه والتقويم ومختلف المشاعر مثل الفرح والسرور والغضب والإحباط والخوف والقلق وعدم التحمل والدفاعية والتي تشمل الدوافع البيولوجية او المتعلم هاو الاهداف التي يسعى الفرد لتحقيقها، رغم وجود حكم الكرة الطائرة في حيز ضيق وهو اعلى السلم التحكيم ، الا ان له حركات بسيطة للامام والخلف والجانبين وهي حركات ضرورية من أجل ان يكون الحكم متبعا لحركات وتنقلات الكرة ولكي تكون قراراته اكثر دقة عندما يكون متاكدا من كل حالة تحدث في الملعب ، إذ " ان حركة الحكم البسيطة من حيث المسافة الا انها تمكن الحكم من اتخاذ التقدير السليمة من حيث زاوية سقوط الكرة " (١) .

تشكل هذه القدرات العقلية والانفعالية متطلبا مهما بالنسبة للحكم فمساهمة البصر الى ما يستطيع الحكم من رؤية خلال المدى الافقي للعين على مساحة الملعب وشدة الانتباه إضافة الى قياس متطلبات الادراك بالمحيط (باستخدام جهاز فينا) يتجسد ذلك من خلال معرفة جميع المواقف والإحداث وكل المثيرات التي تحدث داخل ميدان اللعب للفرق المتبارية وجميع الحركات والتصرفات للاعبين التي تحصل اثناء المباراة الرسمية والكادر التدريبي واللاعبين الاحتياط للفرق المتبارية والجمهور ومشرفي المباراة لمواجهة كافة هذه المثيرات ووضع الحلول المناسبة لها والسيطرة على جميع الانفعالات بالإضافة الى متابعة الهيئة التحكيمية الامر الذي يؤدي الى اتخاذ قرارات تحكيمية تمتاز بالدقة والحيادية وتطبيق القانون الدولي للعبة ، لذا جأت اهميه الدراسه في معرفة التنبؤ بمستوى التحكيم في بعض القدرات العقلية والانفعالية بدلالة الادراك المحيطي من أجل الرقي بمستوى أداء الحكام.

٢-١ مشكلة البحث :

ينظر لنجاح المباراة من خلال نجاح الحكم في قيادتها بمستوى عالي من الأداء للطاقت التحكيمي ومن خلال وجود الباحث مشاركا في تحكيم مباريات دوري الكرة الطائرة لاحظ وجود تباين في أداء التحكيم للحكم بين مباراة وأخرى وبين شوط وآخر في بعض القرارات المتخذة مما يؤثر على المستوى الأداء التحكيمي لدى الحكام من خلال السيطرة التامة والمطلقة واتخاذ القرارات الصحيحة متمثلا بالإحساس بجوانب البيئة التحكيمية والإدراك بالمحيط وجميع المثيرات التي قد تؤثر على المستوى التحكيم . ارتى الباحث الخوض في هذه المشكلة ووضع الحلول المناسبة من خلال استخدام جهاز فينا لمثيرات الإدراك المحيطي لما له من أهمية بالغة على الحالة النفسية للحكام ومقدار ما يتحلون فيه من عناصر القوة والشجاعة والحزم في اتخاذ القرارات وإدارة المباراة وأخرجها بالشكل الذي يخدم لعبة الكرة الطائرة من خلال الشعور او الإدراك بالمحيط على الاستفادة من ذلك في تسليط الضوء على هذه المشكلة من خلال الاستفادة من تقنية (منظومة فينا النفسية) باعتبارها تقنية جديدة وتستخدم لأول مرة في مجال حكم الكرة الطائرة في العراق والوقوف على اهم القدرات العقلية والانفعالية لما لها من دورا كبير على الاعداد النفسي للحكام لتطوير اللعبة والتقدم في المستوى التحكيمي من اجل مواكبة التطور على هذا الجانب الرئيسي .

٣-١ أهداف البحث :

- ١- التنبؤ بمستوى التحكيم في بعض القدرات العقلية والانفعالية بدلالة الإدراك المحيطي باستخدام جهاز فينا لدى حكام الدرجة الأولى بالكرة الطائرة
- ٢- التعرف على نتائج الإدراك المحيطي باستخدام جهاز فينا لحكام الدرجة الأولى بالكرة الطائرة.
- ٣- التعرف على نسبة مساهمة القدرات العقلية والانفعالية بدلالة الإدراك المحيطي باستخدام جهاز فينا لدى حكام الدرجة الأولى بالكرة الطائرة

٤-١ فرض البحث :

- ١- هناك تباين بين نتائج الإدراك المحيطي باستخدام جهاز فينا للاعبين الكرة الطائرة .
- ٢- وجود علاقة ذات دلالة إحصائية بين القدرات العقلية والانفعالية بدلالة الإدراك المحيطي باستخدام جهاز فينا لدى حكام الدرجة الأولى بالكرة الطائرة

٥-١ مجالات البحث :-

١-٥-١ المجال البشري :- حكام الكرة الطائرة العاملين في تحكيم الدوري الممتاز في العراق

لموسم الرياضي ٢٠١٧ - ٢٠١٨ (٣٠ حكم اتحادي).

١-٥-٢ المجال المكاني :- مختبر العلوم التربوية والنفسية

١-٥-٣ المجال الزمني : ٢١/١١/٢٠١٧ م - ٤/٢/٢٠١٨ م.

٦ تحديد المصطلحات :

ادراك المحيط : وهو اختبار الشعور بالمحيط او ادراك المحيط إمكانية المفحوص على الشعور من المحيط المجاور واستيعابها. اذ يشد الجهاز انتباه المختبر في مركز الوجه ، حيث يجب عليه القيام بتمرين متابعة الحركة . بالوقت ذاته يتم ارسال محفزات ضوئية محيطية يتوجب قيامه بردود أفعال على تلك المحفزات

منظومة فينا النفسية : مكونات منظومة (فينا) من برنامج أساسي (Basic software) ، او أداة الحماية (Dongle D) ومجموعة الفحوص والاختبارات التي ترغب في استعمالها ، وهي مجموعة متكاملة من الاختبارات الحديثة والمعاصرة التي يمكن مطابقتها بكل مرونة مع كل المسائل

المراد طرحها ، اذ يتم اختبار اكثر من (١٣٠) اختبار وباللغة المرغوب بها وتشمل الاختبارات (الذكاء العام – بعض مظاهر الانتباه – العزيمة والإصرار ادراك المحيط – رد الفعل ... الخ).

٢- الدراسات النظرية والمشابهة :

٢- ١ الدراسات النظرية .

٢-١-١ أهمية القدرات العقلية والانفعالية لدى حكام الكرة الطائرة :

تعد القدرات العقلية من الموضوعات التي أهتم بها اغلب العاملين في مجال الرياضي لغرض دراسة ومعرفة الفروق الفردية بين الأشخاص ، ولعبة الكرة الطائرة من الألعاب الجماهيرية المنتشرة والتي تشكل القدرات العقلية فيها أهمية كبيرة ، اذ يتمتع حكام الكرة الطائرة بالعديد من القدرات العقلية والانفعالية التي تساعدهم على اختيار وتطبيق بنود القانون المختلفة بمنتهى السرعة والدقة والتي تتناسب مع اختلاف متطلبات ومواقف اللعب ، وتتجلى أهمية القدرات العقلية مع التعديلات والتطورات التي حصلت في لعبة الكرة الطائرة ومنها (نظام تتابع النقاط)، اذ أصبح أداء اللعب اكثر سرعة وتنوعت خطط اللعب مما أضاف العبء العقلي على الحكم (١). علما ان لعبة الكرة الطائرة غير محددة بوقت ، وينبغي على اخذ الفريقين الفوز بثلاثة أشواط من اصل خمسة أشواط (٢).

اذ يعد القدرات العقلية والانفعالية من المحاور الأساسية المهمة للأداء الناجح بل عن طريقه يتم الوصول الى مستوى عال من الأداء وهذا يأتي عن طريق توجيه كامل انتباه الشخص الى عملية معينة من دون الأشياء الأخرى ، اذ يعد الانتباه " تكيف حركي وعقلي معا لشي من الأشياء فهو تكيف حركي لان الانتباه تصاحبه ردود أفعال تعمل على كف جميع الحركات التي لا تلائم الموقف وهذا تكيف عقلي فيه اختيار وكف في ان واحد (٣).

كما ان الانتباه يشمل عدة مظاهر هي (حدة الانتباه ، تركيز الانتباه، توزيع الانتباه ، ثبات الانتباه ، تحويل الانتباه ، حجم الانتباه) اذ يتفق عليها كل من "راديتون وعبد الحميد احمد" ، والارتقاء بمستوى هذه المظاهر يوصل الحكم الى مستوى أداء جيد خلال المباريات . اذ لا بد لحكم الكرة الطائرة القدرة على التفاعل مع المواقف التي تحدث خلال المباريات واتخاذ القرارات الصحيحة والسريعة والتي تتطلب منه رد فعل سريع واطار سريعة " فطبيعة الأداء في هذه اللعبة والتي تتميز بعنصر المفاجئة (٤).

الحكم :

الحكم هو الشخص الذي يضع القواعد للتنفيذ أي يطبق قانون وقواعد الكرة الطائرة خلال المباريات، ويقع عبء ومسؤولية إدارة المباراة وهو المسؤول امام حدوث أي عائق او مشكلة قد تحدث في اثناء سير المباراة فهو " الربان الذي عليه الوصول بالمباراة الى بر الأمان بخبرته ودرايته وحنكته وتجاربه ، ان ما يميز به الكرة الطائرة من متطلبات والى المكانه الجماهيرية التي تتمتع بها والتي تفرض على الجميع العاملين في حقل هذه اللعبة الحرص والحفاظ على متعة اللعب وفي مقدمتهم الحكم

١ - الاتحاد الدولي للكرة الطائرة FIVB ، القواعد الرسمية للكرة الطائرة النسخة العربية المعتمدة ٢٠١٧ ٢٠١٩ ، ص ٢٠ .

٢ - احمد عبد الحسين :مصدر سبق ذكره ، ص ٦٦ .

٣ - محمد مختار متولي ومحمد إسماعيل إبراهيم :مبادئ علم النفس ط١، الرياض، وزارة المعارف ، ١٩٨٥، ص ١٩٨ .

٤ - ريتا سهاك : بعض القدرات العقلية لدى لاعبي الكرة الطائرة وفق تخصصاتهم ، رسالة ماجستير ، جامعة بغداد ، كلية التربية الرياضية ، ٢٠٠٠، ص ١٥ .

والذي تقع عليه كل المسؤولية فمثلا قرار لا يستند الى واقع لأداء اللعب قد يؤثر على جهد بذله المدرب واللاعب وتفقد اللعب منعته هي من حصة جمهوره وتحيط بالحكم نظرة غضب بعيدة عن الروح الرياضية التي تسعى للجميع ، لذا مهمة الحكم في الكرة الطائرة ليست سهلة فهو ليس الجهاز الالي الذي يطبق قواعد وإحكام اللعب بكل حذافيرها بل الغرض من هذه الاحكام هو توضيح روح ومعنى القواعد الرسمية والحفاظ على المتعة والإثارة كما انها تعد الذي التفسير الذي يتبع في جميع المنافسات الرسمية. ولكي تظهر المباراة بصورة اقرب للمثالية يجب على الحكم مرعاة الأمور الآتية :

- ١- الاستعداد النفسي .
- ٢- الاستعداد البدني .
- ٣- الاستعداد القانوني .
- ٤- الاستعداد الزمني .
- ٥- العلاقات الاجتماعية .

الاية التحكيم :

ان عملية التحكيم تسير وفقا للإلية معينة يحددها القانون بحيث يضمن فيها تداول الكرة من دون تأخير الذي قد يعطي فرصة للشك او تفسير خاطئ من قبل احد الفرقين ، فيجب على الحكام ان يوضحوا بإشارات اليد الرسمية سبب اطلاق صافرتهم لتوضيح "طبيعة الخطأ الذي اطلقت عليه الصافرة او الغرض من التوقف المسموح، تحفظ الإشارة لبرهة واذا نفذت الإشارة بيد واحدة فيجب ان تستخدم المواجهة لجانب الفريق الذي ارتكب الخطأ او تقدم بالطلب " أي اذا اطلقت الصافرة على الخطأ بواسطة الحكم فسوف يشير الى :

أ- الفريق الذي سيقوم بالإرسال .

ب- طبيعة الخطأ.

ت- اللاعب المخطئ (اذا لزم).

ان عملية التحكيم عملية متكاملة من خلال طاقم تحكيم مؤلف من (الحكم الأول والحكم الثاني وحكم مسجل وأربعة (اثنان) مراقبو خطوط، حيث ان كل حكم من المشاركين ضمن طاقم التحكيم للمباريات لديه واجبات تحت اشراف الحكم الأول اذ تكون سلطته باداره المباراة من البداية الى النهاية، وله السلطة في الغاء قرارات أي عضو من أعضاء هيئة التحكيم الذي لا يؤدي واجباته بصورة صحيحة في حالة حصول القناعة بذلك ويراقب الحكم الأول عمل ملتقطي الكرات وماسحي الأرضية والمجففين كما :وللحكم السلطة في اتخاذ القرار في أي امر متعلق باللعب، بما في ذلك من الأمور غير المنصوص عليها في القانون وبما يضمن سير المباراة بالصورة الصحيحة ، ولا يسمح الحكم أي نقاش حول قراراته ، ويكون مسؤولا قبل واثناء المباراة عن تحديد ما اذا كانت منطقة اللعب والأدوات والظروف تفي بمتطلبات اللعب . كما وتقع ضمن عمله مسؤوليات اذ يقوم الحكم الأول بفحص حالة اللعب والكرات والظروف الأخرى واجراء القرعة مع رئيس الفريقين ومراقبه الاحماء، كما وله السلطة فقط في اثناء المباراة اصدار لفت النظر للفريقين ويصدر القرار بجميع الحالات والاختفاء التي لا تنسجم مع قوانين ولوائح الاتحاد الدولي للكرة الطائرة .

٢-٢ الدراسات المشابهة :

١-٢-٢ دراسة علي حسنين حسب الله وحبيب حبيب العددي (١٩٨٩) (١):-

العنوان (القدرة على تركيز الانتباه لدى حكام الكرة الطائرة)

هدفت الدراسة :

- ١- التعرف على قدرة حكام الكرة الطائرة على تركيز الانتباه.
- ٢- دراسة العلاقة بين المجموع الكلي ، ومجموع الأخطاء الكلية ومسارات الأخطاء
- ٣- التعرف على الفروق لابين المتوسطات الحسابية للاخطاء المتوقعة الحادثة فعلا في مساراتها الثلاث (٢٨) حكما من الحكام العاملين والمسجلين في الاتحاد المصري للكرة الطائرة .
- ٤-

الاستنتاجات :

- ١- العلاقة بين القدرة على التركيز للحكام تزداد مع ازدياد الأداء على الاختيار حيث ان العلاقة بين مجموع الأخطاء الكلية في المسارات الثلاث كانت دالة .
- ٢- ازدياد القدرة على التركيز تقل الأخطاء الحادثة فعلا.

٢-٢-٢ دراسة سمير مهنا الربيعي (١٩٩٩) (٢):-

العنوان (بعض مظاهر الانتباه وعلاقتها بمستوى أداء حكام كرة القدم).

هدف الدراسة :

- ١- التعرف على العلاقة بين مظاهر الانتباه بمستوى حكام كرة القدم .
- ٢- التعرف على مستوى مظهر الانتباه لدى حكام الساحة والحكام المساعدين .
- عينة البحث : شملت عينة البحث (٣٥) حكما من حكام العراق الدوليين والدرجة الأولى .

الاستنتاجات :

- ١ - هنالك فروق ذات دلالة معنوية في شدة الانتباه بين حكام الساحة والحكام المساعدين ولصالح المساعدين اثناء وبعد المباراة في حين لم تظهر اية فروق معنوية بينهما قبل المباراة .
- ٢- هناك علاقة معنوية بين شدة الانتباه ومستوى الأداء حكام الساحة والحكام المساعدين قبل المباراة واثناها في حين لم تظهر اية علاقة ارتباط بين شدة الانتباه ومستوى الأداء بعد المباراة.
- ٣- هناك علاقة ارتباط بين تركيز الانتباه ومستوى أداء حكام الساحة والحكام المساعدين قبل واثناها المباراة في حين لم تظهر علاقة ارتباط بين تركيز الانتباه ومستوى الأداء بعد المباراة .

١ - علي حسنين وحبيب حبيب العددي : القدرة على تركيز الانتباه لدى حكام الكرة الطائرة ، بحث منشور كلية التربية الرياضية للبنين - جامعة القاهرة

٢ - سمير مهنا الربيعي : بعض مظاهر الانتباه وعلاقتها بمستوى الأداء حكام الكرة الطائرة ، رسالة ماجستير ، كلية التربية الرياضية - جامعة بابل، ١٩٩٩.

٣-٢-٢ مناقشة الدراسات المشابهة :

ان دراسة (علي حسين حسب الله وحبيب حبيب العددي) قد تناولت معرفة مدى تركيز الانتباه لدى حكام الكرة الطائرة البالغ عددهم (٢٨ حكما) بشكل مسحي فقط أي معرفة مدى وجود قدرة الانتباه لدى حكام الكرة الطائرة ،

في حين تناولت دراسة (سمير مهنا) ربط بعض مظاهر الانتباه بمستوى حكام كرة القدم المساعدين وحكام الساحة والبالغ عددهم (٣٥ حكما) وأيهما اكثر فرقا معنويا عند حكام الساحة او المساعدين ،

اما الدراسة الحالية قد تناولت التعرف على مقدار التنبؤ بمستوى التحكم لحكام الكرة الطائرة المشاركين في الدوري العراقي الممتاز للموسم الرياضي ٢٠١٧-٢٠١٨ عن طريق التعرف على القدرات البدنية والانفعالية بدلالة الادراك المحيطي باستخدام تقنية منظومة فينا النفسية .

٣- منهجية البحث وإجراءاته الميدانية :

١-٢ منهج البحث :-

ان اختيار منهج البحث الذي يتناسب مع مشكلة البحث وكيفية الوصول الى حل المشكلة ، لذا اعتمد الباحث على المنهج الوصفي وبالأسلوب المسحي ، بخطواته العلمية الدقيقة لطبيعة مشكلة البحث واهدافه .

٢-٣ مجتمع وعينة البحث :-

قد تم تحديد مجتمع البحث وهم حكام الدرجة الأولى للدوري العراقي الممتاز بالكرة الطائرة-رجال- للموسم الرياضي (٢٠١٧-٢٠١٨) ، والبالغ عددهم (٦٤) حكم ، وبعدها تم اختيار عينة التجربة الاستطلاعية وعددهم (٤) حكام وعينة البناء وعددهم (٣٠) وعينة التطبيق وعددهم (٣٠) .

١-٣-٣ وسائل جمع المعلومات :-

المصادر والمراجع العربية والأجنبية .

١- الاختبارات .

٢- استمارات الاستبانة لاستطلاع آراء الحكام والمشرفين والمختصين .

٣- المقابلات الشخصية .

٤- كادر عمل مساعد متخصص .

٢-٣-٣ الأجهزة والأدوات المستخدمة .

٤- منظومة فينا النفسية .

٢- حاسوب محمول نوع DELL عدد (١) .

٣-٤ إجراءات البحث الميدانية :-

١-٤-٣ التجربة الاستطلاعية :

أجرى الباحث التجربة الاستطلاعية يوم الثلاثاء الموافق ٢١ / ١١ / ٢٠١٧ الساعة التاسعة في مختبر العلوم النفسية والتربوية والقاعة المغلقة في كلية التربية البدنية وعلوم الرياضة في جامعة القادسية على عينة من (٤) حكام طائرة من عينة البحث وكان الهدف من هذه التجربة الآتي :-

* التأكد من إجراء اختبار الادراك المحيطي باستخدام جهاز فينا .

* التأكد من إمكانية إجراء القياسات الخاصة بالبحث والوقت الملائم لها .

* تهيئة الكادر المساعد فضلا عن تحديد الصعوبات التي قد تواجه عمل تلك الكوادر .

النتائج التي تم التوصل إليها: كانت هنالك إمكانية لأجراء القياسات الخاصة بالبحث واختبار الإدراك المحيطي باستخدام جهاز فينا . معرفة الكوادر المساعدة لآلية العمل خلال التجربة .
٣-٥ اختبار الإدراك المحيطي باستخدام منظومة فينا النفسية (خطوات اجراء الاختبار) :

- ❖ خطوات وإجراءات العمل على المنظومة اذ يمكن استعمال اختبارات فيينا (للفحص والتقييم النفسي) في العديد من المجالات اذ تعد من وسال الفحص والتشخيص النفسي ضمن المختبر النفسي الرياضي. للتعرف على كيفية العمل على هذه المنظومة وفق الخطوات الاتية :
- ❖ ادخال بيانات المفحوص الكاملة مع تاريخ الاختبار . - اختيار نوع الاختبار تطبيق الاختبار وفق الشروط المذكورة في المنظومة. - تقييم الاختبار. عرض او طباعة نتاج الاختبار.
- ❖ اذ توفر منظومة اختبارات فيينا (VTS) عرض وافر من مسارات الاختبارات التخصصية في مجال - علم النفس الرياضي وللمجموعة من المميزات الاتية :
- ❖ تنقل معلومات عن إمكانات القدرة المعرفية.
- ❖ تظهر نقاط الضعف والقوة فيما يتعلق بالشخصية.
- ❖ تسمح بإجراء التداخلات حسب الطلب وبمراقبة النجاحات المحققة.
- ❖ تساعد في تعرف المواهب وصقلها .
- ❖ أيضا من الممكن اختبار الظواهر الامكانية والظواهر الشخصية على حد سواء:
- ❖ الظواهر الامكانية وتشمل : (التركيز - القدرة على القيام بردود أفعال - التحمل - التأزر بين العين واليد - القدرة على اتخاذ القرارات - سرعة الاستيعاب - الاستيعاب المحيطي - الحدس الزمني الحركي). -الظواهر الشخصية وتشمل : (دوافع الاداء - التسامح عند الغضب - حب المخاطرة - الطموح - التعامل مع الضغوط - الاندفاع او الفعل العكسي - مستوى المتطلبات).



الشكل (١) يوضح صور لمنظومة فيينا النفسية .

٥-٣ استمارة اختبار القدرات العقلية والانفعالية لحكام الدرجة الأولى للدوري العراقي الممتاز :

١. - عينة بناء اختبار القدرات العقلية والانفعالية واختبار فينا :

الجدول (١) يبين عينات البحث

المجموع	عينة التطبيق	عينة البناء	عينة التجربة الاستطلاعية
	العدد	العدد	العدد
٦٤	٣٠	٣٠	٤

١-٣ الأدوات والوسائل والأجهزة المستعملة :-

٢. "أن نجاح البحث في تحقيق أهدافه يتوقف على عوامل عديدة من أهمها الاختيار السليم والمناسب

لوسائل في الحصول على البيانات ولهذا فإن اختيار الأدوات المناسبة يعد عاملاً أساسياً في البحوث "

(١). وعلى هذا الأساس استعمل الباحث الأدوات والوسائل والأجهزة الآتية :-

٣-٣-١ وسائل جمع المعلومات :-

٣. المصادر والمراجع العلمية العربية والأجنبية.

٤. المقابلات الشخصية

٥. الاستبانة .

٦. الملاحظة .

٧. الاختبار والقياس

٣-٣-٢ الأدوات والأجهزة المستخدمة:

٨. استمارة تفرغ وجمع البيانات

٩. حاسبة (آب توب) نوع DELL عدد (١) صينية الصنع.

١٠. حاسبة شخصية صغيره عدد (١) نوع (سوني) صينية الصنع .

١١. ساعة توقيت الكترونية عدد (٢)

١٢. قلم عدد (٥)

١٣. صافرة عدد (١)

١٤. أدوات مكتبية (أوراق وأقلام) .

(١) يوسف العنيزي وآخرون : مناهج البحث التربوي بين النظرية والتطبيق ، ط١ ، مكتبة الفلاح للنشر والتوزيع ، الكويت ، ١٩٩٨ ، ص١٣.

إجراءات البحث الميدانية :- تحقيقاً لأهداف البحث قام الباحث بإجراء بناء اختبار القدرات العقلية والانفعالية وفق الخطوات :

إجراءات بناء اختبارات العقلية والانفعالية :-

لتحقيق الهدف الأول من البحث وهو بناء الاختبار حيث قام الباحث باتباع الخطوات العلمية الآتية.

أولاً- تحديد الهدف من الاختبارات:-

إن الخطوة الأولى لبناء الاختبار هو تحديد الهدف من الاختبار تحديداً واضحاً وما هو الاستعمال المنشود له وإن الباحث في هذه المرحلة يهدف إلى بناء الاختبار

ثانياً- تحديد مواصفات الاختبار:-

بعد الاطلاع على المراجع والمصادر والنظريات والدراسات المرتبطة بموضوع البحث ، واستطلاع آراء الخبراء والمختصين في مجال والاختبارات والقياس وعلم النفس الرياضي تم تحديد مواصفات الاختبار ومن أجل التعرف على مدى صلاحية الاختبار لجأ الباحث إلى عرضها على مجموعة من ذوي الخبرة والاختصاص والاختبار والقياس ضمن الاستبيان، إذ الاستبيان "هو مجموعة من الأسئلة المكتوبة التي تعد بقصد الحصول على معلومات أو آراء المبحوثين حول ظاهرة أو موقف معين" (١) وقد أخذ الباحث بالملاحظات المهمة التي أبدتها السادة الخبراء والمختصين في صلاحية أو عدم صلاحية تلك المواصفات ولتحليل آراء السادة الخبراء والمختصين إحصائياً استعمل الباحث اختبار (كا^٢) لبيان اتفاقهم حسن المطابقة حول الاختبار وكما هو مبين في الجدول .

جدول يبين قيم (كا^٢) المحسوبة لاتفاق السادة الخبراء حول اختبار القدرات العقلية والانفعالية

ت	اسم الاختبار	يصلح	لا يصلح	قيمة كا ^٢ المحسوبة	الدلالة
١	اختبار القدرات العقلية والانفعالية	١٥	٠	١٥	معنوية
قيمة (كا ^٢) الجدولية عند درجة حرية (١) ومستوى دلالة (٠.٠٥) تساوي ٣.٨٤					

ثالثاً - الصيغة الأولية للاختبارات :-

لوضع الصيغة الأولية لهذا للاختبار قام الباحث بإجراء خطوات علمية عدة والتي تلخصت بما يلي:-

(١) محمد عبيدات وآخرون : منهجية البحث العلمي القواعد والمراحل والتطبيقات ، دار وائل ، عمان ، ١٩٩٩ ، ص٥٣.

أ. إعداد تعليمات الاختبارات :-

بعد أن تمت الموافقة على صلاحية الاختبارات من قبل السادة الخبراء والمختصين تم إعداد التعليمات الخاصة بالاختبار ، وقد روعي في إعداد هذه الفقرات ان تكون واضحة وسهلة الفهم ولزيادة الوضوح وبثلاثة بدائل للإجابة من قبل الحكام

ب التجربة الاستطلاعية:-

من اجل التأكد من وضوح فقرات الاختبار ووضوحه ، وكذلك التعرف على ظروف تطبيق الاختبار وما يرافق ذلك من صعوبات او معوقات ، قام الباحث بتطبيق الاختبار على عينة استطلاعية مؤلفة من (٤) من الحكام الاتحاديين اختيروا عشوائيا .

ت- التجربة الرئيسة للاختبارات :-

تمت التجربة الرئيسة من خلال تطبيق الاختبار على عينة البناء بهدف إجراء عملية تحليل إحصائي وذلك لمعرفة قدرة الاختبار التمييزية وكذلك لاستخراج مؤشرات الصدق والثبات للاختبار ، وقد طبق الاختبار على عينة البناء البالغ عددها (٣٠) حكما وذلك في تاريخ (٢٢ / ١١ / ٢٠١٧) أما إعادة الاختبار فتمت بتاريخ (٢٩ / ١١ / ٢٠١٧) .

ث - التحليل الإحصائي للاختبار

يهدف التحليل الإحصائي الى حساب القدرة التمييزية للاختبار. "آذ تشير القدرة التمييزية الى القدرة على التفريق او التمييز بين الافراد الذين يحصلون على درجات عالية والافراد الذين يحصلون على درجات منخفضة في الاختبار نفسه"،(١) وقد اتبع الباحث أسلوب المجموعتان المتطرفتان في تحليل فقرات الاختبار إحصائيا:-

ج - المجموعتان الطرفيتان(القوة التمييزية):-

"ويقصد بالقدرة التمييزية هي قدرة صفات الاختبار على التمييز بين الصفات التي تحصل على درجات عالية والتي تحصل على درجات منخفضة في الاختبار(٢) ، للكشف عن القدرة التمييزية للاختبار القدرات العقلية والانفعالية ، تم استعمال أسلوب المجموعتين الطرفيتين ، إذ يعد هذا الأسلوب من الأساليب المناسبة للتمييز ، وقد قام الباحث بالتحقق من قدرة الاختبار على التمييز باستعمال هذا الأسلوب من خلال عينة البناء البالغة (٣٠) حكما والذي تم اختبارهم ، ولحساب القدرة التمييزية للاختبار فقد اتبع الخطوات التالية:

(١) مطانيوس ميخائيل:القياس والتقويم في التربية الحديثة ، منشورات جامعة دمشق،دمشق،١٩٩٧. ص٩٨.
(٢) دورات رودفي : أساسيات القياس والتقويم في تدريس العلوم ، ترجمة ،محمد سعيد واخرون ،دار الأمل / الأردن ، ١٩٨٥،ص١٢٥.

ترتيب درجات الحكام على الاختبار من أعلى درجة إلى أدنى درجة. تعيين ما نسبته (٥٠%) من الاختبار الحاصلة على الدرجات العليا (٥٠%) من الاستثمارات الحاصلة على الدرجات الدنيا ، وعلى هذا الأساس ضمت كل مجموعة طرفية على (١٥) حكما حساب معامل تمييز الاختبار باستعمال الاختبار التائي (t-test) لعينتين مستقلتين، والجدول يبين نتائج الاختبار . وكما هو مبين في الجدول

الجدول (٣) يبين الأوساط الحسابية والانحرافات المعيارية للمجموعتين العليا والدنيا والقيمة التائية المحسوبة ودلالاتها في حساب القوة التمييزية للاختبار.

قوة الاختبار التمييزية	مستوى الدلالة	قيمة (t) الجدولية	درجة الحرية	المجموعة الدنيا		المجموعة العليا		
				ع	س	ع	س	
مميزة	٠.٠٠٠٠	١٠.٠٩٨	٢٨	٥.٦٧١٩	٢١.٢	٣.٧٩٨	٣٩	القدرات العقلية
مميزة	٠.٠٠٠٠	٦.٨٧٦	٢٨	٣.٨٨٨	١٩.٨٦٦	٦.٦٤٢	٣٣.٥٣	القدرات الانفعالية

ج- الأسس العلمية للاختبار :-

يتطلب بناء الاختبار توفر شروط أساسية ومهمة لضمان سلامة وعلمية بناء الاختبار. ومن أهم تلك الشروط امتيازه بالصدق والثبات. وهذا ما تؤكده (دافيد وف)، آذ تشير إلى " انه يجب ان يقيم مصممو الاختبارات الدليل على ثبات وصدق أدواتهم" (١)

أولاً- صدق الاختبار :-

يعد الصدق من المؤشرات والمفاهيم الأساسية المهمة في تقويم أدوات القياس. ويعرف الصدق على انه " الدقة التي يقيس فيها الاختبار الغرض الذي وضع من اجله"٢.

وقد اعتمد الباحث نوعين من الصدق للتأكد من صدق مقياسه وهما:-

* صدق الحكمين(الصدق الظاهري):-

يهدف هذا النوع من الصدق الى معرفة مدى تمثيل الاختبار او الاختبار لجوانب السمة او الصفة المطلوب قياسها، وعمّا اذا كان الاختبار او الاختبار يقيس جانبا محدودا من هذه الظاهرة ام يقيسها

(١) ليندال دافيدوف : مدخل علم النفس (ترجمة) سيد طوباب واخرون ، ط٣، دار ماكروجيل ، القاهرة ١٩٨٨ ، ص٥٣٨.
(٢) زكريا محمد واخرون : مبادئ القياس والتقويم في التربية، مكتبة دار الثقافة للنشر، عمان ، ١٩٩٩، ص١٣٣.

كلها. " اي مدى مطابقة محتواه لما يريد قياسه. ويستخدم في تحديده آراء الخبراء المختصين في المجال الذي يحاول الاختبار قياسه" (١)
وقد تحقق هذا الصدق عندما عرض الاختبار على مجموعة من الخبراء والمختصين في مجال الاختبارات والكرة الطائرة لإقرار صلاحية مكوناته الأساسية وكذلك صلاحية محطات الأختبار، وبذلك تم حذف المحطات الغير مهمة .

* - صدق التكوين الفرضي :-

ويسمى أيضا صدق البناء، و"هو اكثر انواع الصدق تعقيدا كونه يعتمد على افتراضات نظرية يتحقق منها تجريبيا"(٢).

ويعرف بانه " المدى الذي يمكن به تفسير الاداء على الاختبار في ضوء بعض التكوينات الفرضية المعينة"(٣).

ولتحقيق صدق التكوين الفرضي استخدم الباحث الطرق الاتية:

* - المجموعتان الطرفيتان :-

ان قدرة الأختبار على التمييز بين الحكام في اختبار القدرات العقلية والانفعالية واختبار منظومة فينا التقنية تعد من المؤشرات الدالة على صدق البناء . وفي الاختبار الحالي تم التحقق من ذلك عندما حسبت القدرة التمييزية للاختبار بأسلوب المجموعتين الطرفيتين وباستعمال الاختبار التائي (t-test).

ثانياً- ثبات الاختبار:-

يعد مفهوم الثبات من المفاهيم الأساسية في الاختبار ويتعين توفره في الاختبار لكي يكون صالحاً للاستعمال وعند مقارنته بمفهوم الصدق يكون الصدق اشمل منه لذلك يمكن القول ان أي اختبار (مقياس) صادق يكون اختباراً ثابتاً ولكن لا يمكن القول بعكس ذلك ان الاختبار الثابت هو ان يكون صادقاً دائماً ، وتم حساب الثبات بالاختبار وإعادة الاختبار.

ثالثاً- موضوعية الاختبار:-

أن من أهم سمات الاختبار المقنن الدرجة العالية من الموضوعية وتعود موضوعية الاختبار الى وضوح التعليمات من ادارة الاختبار واعطاء الدرجة ويتصف الاختبار بموضوعية عندما يعطي النتائج نفسها

(1) محمد حسن علاوي ومحمد نصر الدين: القياس في التربية الرياضية وعلم النفس الرياضي، دار الفكر العربي، القاهرة، ٢٠٠٠، ص٢٥٨.

(١)Cronbach, L.J. op. Cit , P . 105

(٢) محمد حسن علاوي ومحمد نصر الدين: مصدر سبق ذكره ، ٢٠٠٠، ص٢٦٨.

مهما اختلف المصححون (١). ولذلك قام محكمان بتسجيل الزمن للاختبار وقد كانت درجة الموضوعية بينهما (٠,٩٧)

الاختبار بصيغتها النهائية

شرح الاختبار وخطواته وطريقة التسجيل والشكل للاختبار وفقراته بالشكل النهائي بعد الاطلاع على المراجع والمصادر والنظريات والدراسات المرتبطة بموضوع البحث ، واستطلاع آراء الخبراء والمختصين في مجال الكرة الطائرة والاختبارات تم تحديد مواصفات الاختبار ومن اجل التعرف على مدى صلاحية الاختبار لجأ الباحث إلى عرضها على مجموعة من ذوي الخبرة والاختصاص في والاختبار والقياس علم النفس الرياضي و ، إذ الاستبيان " هو مجموعة من الأسئلة المكتوبة التي تعد بقصد الحصول على معلومات او آراء المبحوثين حول ظاهرة او موقف معين " (٢) وقد أخذ الباحث بالملاحظات المهمة التي أداها السادة الخبراء والمختصين في صلاحية او عدم صلاحية تلك المواصفات ولتحليل آراء السادة الخبراء والمختصين إحصائيا استعمل الباحث اختبار (كا ٢) لبيان اتفاقهم حسن المطابقة حول الاختبار وكما هو مبين في الجدول (١) .

جدول رقم (٢)

يبين قيم (كا ٢) المحسوبة لاتفاق السادة الخبراء حول بناء وتصميم اختبار اختبار القدرات العقلية والانفعالية واختبار منظومة فينا النفسية .

ت	اسم الاختبار	يصلح	لا يصلح	قيمة المحسوبة	٢ كا	الدلالة
١	اختبار القدرات العقلية والانفعالية واختبار منظومة فينا النفسية	١٥	٠	١٥		معنوية
قيمة (كا ^٢) الجدولية عند درجة حرية (١) ومستوى دلالة (٠.٠٥) تساوي ٣.٨٤						

(١) ذوقان عبيدات ، وآخرون : البحث العلمي - مفهومه - ادواته - اساليبه ، عمان ، دار الفكر للنشر ، ١٩٨٨ ، ص ١٥٨ .

(١) محمد عبيدات وآخرون : منهجية البحث العلمي القواعد والمراحل والتطبيقات ، دار وائل ، عمان ، ١٩٩٩ ، ص ٥٣ .

٧-٣ الوسائل الإحصائية المستخدمة (١)

استخدم الباحث الحقيبة الاحصائية SPSS الإصدار (١٥) وأستخرج منها الآتي :-

- ١- الوسط الحسابي .
- ٢- الانحراف المعياري .
- ٣- قانون نسبة المساهمة .
- ٤- معادلة الانحدار المتعدد .
- ٥- معامل الارتباط البسيط .
- ٦- معامل الارتباط المتعدد .

٤- عرض النتائج وتحليلها ومناقشتها :-

٤-١ عرض نتائج التنبؤ بدلالة الادراك المحيطي للمهارات الانفعالية والعقلية للحكام بالكرة الطائرة .
٤-١-١ عرض نتائج الأوساط الحسابية والانحرافات المعيارية لمتغيرات الادراك المحيطي للمهارات الانفعالية والعقلية للحكام بالكرة الطائرة .

الجدول (١)

يبين الأوساط الأوساط الحسابية والانحرافات المعيارية لمتغيرات الادراك المحيطي للمهارات الانفعالية والعقلية للحكام بالكرة الطائرة.

ت	المتغيرات	وحدة القياس	الوسط الحسابي	الانحراف المعياري
١	الادراك المحيطي	متوسط رد الفعل من جهة اليسار	٠.٦٧٠٤	٠.٠٣٥٧٩
٢		متوسط رد الفعل من جهة اليمين	٠.٦٤٦٦	٠.٠٣٩١٧
٣		متوسط رد الفعل	٠.٦٥٢٢	٠.٠٤١٥٣
٤		مجموع رد الفعل من جهة اليسار	١٤.٢٦٦٧	١.٣٦٢٨٩
٥		مجموع رد الفعل من جهة اليمين	١١.٦٣٣٣	٢.٧٠٩٩٢
٦		زمن رد الفعل المحذوف	٣.٣٦٦٧	١.١٢٩٠٣
٧		زمن رد الفعل الاحتياطي	٢.٤٥٦٤	٠.٤٤٥٠٧
٨	المهارات	الانفعالية	٣٣.٤٠٠٠	٧.٢٩٤٧٨
٩		العقلية	٣٣.٧٠٠٠	٦.٩٨٣٤٨

٤-١-٢ عرض مصفوفة الارتباط بين متغيرات الادراك المحيطي والمهارات الانفعالية والعقلية للحكام بالكرة الطائرة

الجدول (٢)

يبين مصفوفة الارتباط بين متغيرات الادراك المحيطي والمهارات الانفعالية والعقلية للحكام بالكرة الطائرة

ت	المتغيرات	المهارات الانفعالية	المهارات العقلية
١	الادراك المحيطي	متوسط رد الفعل من جهة اليسار	٠.٧٠٤- **
٢		متوسط رد الفعل من جهة اليمين	٠.٧٦٩- **
٣		متوسط رد الفعل	٠.٦٨٩- **
٤		مجموع رد الفعل من جهة اليسار	٠.٥٢٦- **
٥		مجموع رد الفعل من جهة اليمين	٠.١٩٢-
٦		زمن رد الفعل المحذوف	٠.٥٢٦- **
٧		زمن رد الفعل الاحتياطي	٠.٨٤٩ **

* معنوي تحت مستوى دلالة ٠.٠٥ .

** معنوي تحت مستوى دلالة ٠.٠١ .

من خلال الجدول (٣) نلاحظ ان هناك (٢) ارتباطاً غير معنوية في حين نجد (١٢) ارتباطاً معنوياً تحت مستوى دلالة ٠.٠١ ، وحيث ان هدف البحث ينصب حول نسبة المساهمة وإيجاد التنبؤ لذلك سيكتفي الباحث بالإشارة إلى هذه الارتباطات وسوف ينتقل إلى إيجاد نسب المساهمة والتنبؤ .

٤-١-٣ عرض نتائج نسبة المساهمة و التنبؤ بدلالة الادراك المحيطي للمهارات الانفعالية للحكام بالكرة الطائرة.

الجدول (٣)

يبين نسب المساهمة بدلالة الادراك المحيطي للمهارات الانفعالية للحكام بالكرة الطائرة.

الطريقة المستخدمة	المتغيرات	معامل الارتباط	درجة الحرية	ف المحتسبة	مستوى الدلالة	نسبة المساهمة
الانحدار المتدرج	متوسط رد الفعل من جهة اليسار	٠.٨٨١	٢٨-١	٢٨.١٤٨	٠.٠٠٠٠	٠.٥٠١
	زمن رد الفعل المحذوف	٠.٨٩٢	٢٧-١	٦.٣٨٦	٠.٠١٨	٠.٠٠٠٩٥
	متوسط رد الفعل	٠.٩٣٣	٢٦-١	٥٥.١١٥	٠.٠٠٠٠	٠.٢٧٤

من الجدول (٣) ولدى دراسة أهم متغيرات الادراك المحيطي باستخدام جهاز فينا (بطريقة الانحدار المتدرج) جاء متوسط رد الفعل من جهة اليسار كأهم متغير إذ بلغت نسبة المساهمة (٠.٥٠١) وهي أعلى نسبة مساهمة من بين متغيرات الادراك المحيطي وبلغت قيمة (ف) المحتسبة (٢٨.١٤٨) وهي قيمة معنوية عند مستوى دلالة ٠.٠٠٠٠ وجاء متغير مجموع رد الفعل من جهة اليمين بالترتيب الثاني إذ كانت نسبة المساهمة (٠.٠٩٥) وبلغت قيمة (ف) المحتسبة (٦.٣٨٦) وهي قيمة معنوية تحت مستوى دلالة ٠.٠١٨ وجاء متوسط رد الفعل بالترتيب الثالث إذ كانت نسبة المساهمة إلى (٠.٢٧٤) وبلغت قيمة (ف) المحتسبة (٥٥.١١٥) وهي قيمة معنوية تحت مستوى دلالة ٠.٠٠٠٠ . أما بقية متغيرات الادراك المحيطي لم يظهر لدينا أي نسبة مساهمة للمهارات الانفعالية للحكام بالكرة الطائرة .

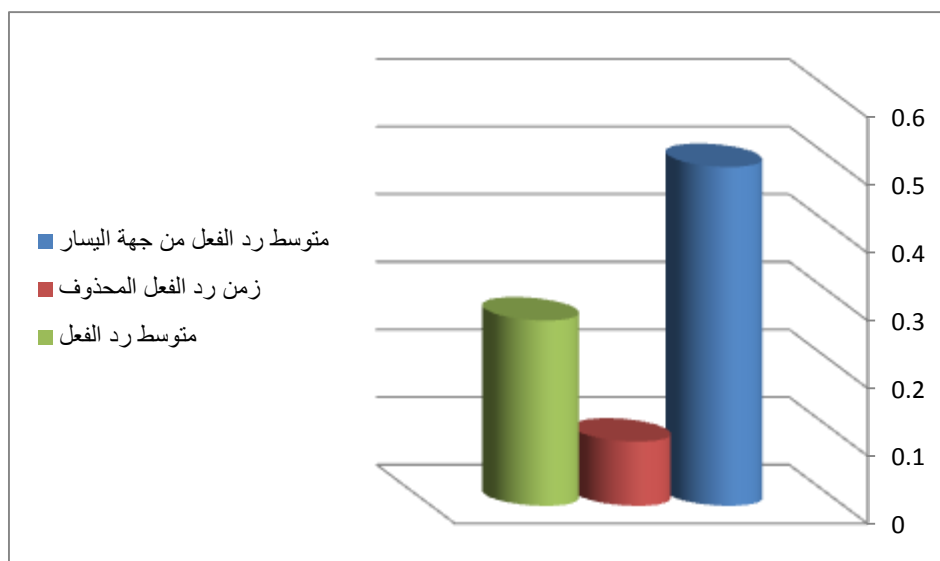
٢-٤ مناقشة نتائج نسبة المساهمة و التنبؤ بدلالة الادراك المحيطي للمهارات الانفعالية للحكام بالكرة الطائرة. من خلال ما تم عرضه آنفاً حصل الباحث على (٣) متغيرات من متغيرات الادراك المحيطي باستخدام جهاز فينا للمهارات الانفعالية للحكام بالكرة الطائرة. وبعد الرجوع الى نسب المساهمة الخاصة فأننا نجد أن متغير متوسط رد الفعل من جهة اليسار لعينة البحث كانت هي أكثر نسبة مساهمة من متغيرات الادراك المحيطي بحسب أهميتها ويرى الباحث سبب تلك الأهمية هو .

وبينما كان زمن رد الفعل المحذوف يأتي في المرتبة الثانية من ناحية نسبة المساهمة ويمكن تفسير ذلك إلى . أما فيما يخص متوسط رد الفعل قد جاءت بالترتيب الثالث من جهة نسبة مساهمته ويفسر الباحث السبب في ذلك ويمكننا ان نرتب متغيرات الادراك المحيطي وفقاً للمهارات الانفعالية للحكام بالكرة الطائرة اعتماداً على نسب المساهمة وكما موضح في الجدول (٤) والشكل (١) وكما يأتي:

الجدول (٤)

يبين ترتيب متغيرات الادراك المحيطي وفقاً لمهارة الدفاع عن الملعب من الطيران للامام للاعب الكرة الطائرة من مركز (١) اعتماداً على نسب المساهمة

الترتيب	نسبة المساهمة	متغيرات الادراك المحيطي
الاول	٠.٥٠١	متوسط رد الفعل من جهة اليسار
الثاني	٠.٠٩٥	زمن رد الفعل المحذوف
الثالث	٠.٢٧٤	متوسط رد الفعل



الشكل (١)

يوضح ترتيب متغيرات الادراك المحيطي وفقاً للمهارات الأنفعالية بالكرة الطائرة

٤-١-٤ عرض نتائج نسبة المساهمة و التنبؤ بدلالة الادراك المحيطي للمهارات العقلية للحكام بالكرة

الطائرة

الجدول (٥)

يبين نسب المساهمة بدلالة الادراك المحيطي للمهارات العقلية للحكام بالكرة الطائرة

الطريقة المستخدمة	المتغيرات	معامل الارتباط	درجة الحرية	ف المحسبة	مستوى الدلالة	نسبة المساهمة
الانحدار المتدرج	متوسط رد الفعل من جهة اليسار	٠.٧٠٤	٢٨-١	٢٧.٥١٨	٠.٠٠٠٠	٠.٤٩٦
	مجموع رد الفعل من جهة اليسار	٠.٨٠٣	٢٧-١	١١.٣٦٤	٠.٠٠٠٢	٠.١٤٩
	زمن رد الفعل الكلي	٠.٨٤٤	٢٦-١	٦.١٢٢	٠.٠٠٢٠	٠.٠٦٨

. من الجدول (٥) ولدى دراسة أهم متغيرات الادراك المحيطي باستخدام جهاز فينا (بطريقة الانحدار المتدرج) جاء متوسط رد الفعل من جهة اليسار كأهم متغير إذ بلغت نسبة المساهمة (٠.٤٩٦) وهي اعلى نسبة مساهمة من بين متغيرات الادراك المحيطي وبلغت قيمة (ف) المحسبة (٢٧.٥١٨) وهي قيمة معنوية عند مستوى دلالة ٠.٠٠٠٠ وجاء متغير مجموع رد الفعل من جهة اليسار بالترتيب الثاني إذ كانت نسبة المساهمة (٠.١٤٩) وبلغت قيمة (ف) المحسبة (٤٠.٦٠٦) وهي قيمة معنوية تحت مستوى دلالة ٠.٠٠٠٢ وجاء زمن رد الفعل الكلي بالترتيب الثالث إذ كانت نسبة المساهمة إلى (٠.٠٦٨) وبلغت قيمة (ف) المحسبة (٦.١٢٢) وهي قيمة معنوية تحت مستوى دلالة ٠.٠٠٢٠. أما بقية متغيرات الادراك المحيطي لم يظهر لدينا أي نسبة مساهمة للمهارات العقلية للحكام بالكرة الطائرة .

٤-٢ مناقشة نتائج نتائج نسبة المساهمة و التنبؤ بدلالة الادراك المحيطي للمهارات العقلية للحكام بالكرة

الطائرة

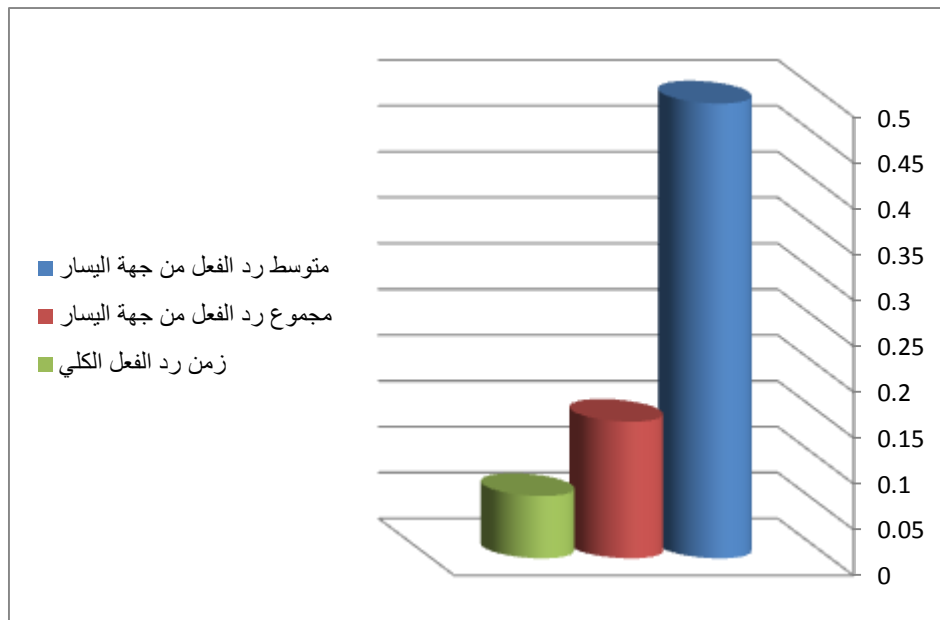
من خلال ما تم عرضه آنفاً حصل الباحث على (٣) متغيرات من متغيرات الادراك المحيطي باستخدام جهاز فينا المحيطي للمهارات العقلية للحكام بالكرة الطائرة. وبعد الرجوع الى نسب المساهمة الخاصة فأنا نجد أن متغير متوسط رد الفعل من جهة اليسار لعينة البحث كانت هي أكثر نسبة مساهمة من متغيرات الادراك المحيطي بحسب أهميتها ويرى الباحث سبب تلك الأهمية هو .

وبينما كان مجموع رد الفعل من جهة اليسار يأتي في المرتبة الثانية من ناحية نسبة المساهمة ويمكن تفسير ذلك إلى . أما فيما يخص زمن رد الفعل الكلي قد جاءت بالترتيب الثالث من جهة نسبة مساهمته ويفسر الباحث السبب في ذلك ، ويمكننا ان نرتب متغيرات الادراك المحيطي وفقاً المحيطي للمهارات العقلية للحكام بالكرة الطائرة اعتمادا على نسب المساهمة وكما موضح في الجدول (٦) والشكل (٢) وكما يأتي:

الجدول (٥)

يبين ترتيب متغيرات الادراك المحيطي وفقاً للمهارات العقلية للحكام بالكرة الطائرة

الترتيب	نسبة المساهمة	المؤشرات
الاول	٠.٤٩٦	متوسط رد الفعل من جهة اليسار
الثاني	٠.١٤٩	مجموع رد الفعل من جهة اليسار
الثالث	٠.٠٦٨	زمن رد الفعل الكلي



الشكل (٢)

يوضح ترتيب متغيرات الادراك المحيطي وفقاً للمهارات العقلية للحكام بالكرة الطائرة

١ - ٥ الاستنتاجات والتوصيات :

الاستنتاجات :

- ١- ترتب متغيرات الادراك المحيطي وفقاً للمهارات الانفعالية للحكام بالكرة الطائرة اعتماداً على نسب المساهمة وفقاً للآتي:
أ- متوسط رد الفعل من جهة اليسار
ب- مجموع رد الفعل المحذوف
متوسط رد الفعل .
- ٢- ترتب متغيرات الادراك المحيطي وفقاً للمهارات العقلية للحكام بالكرة الطائرة اعتماداً على نسب المساهمة وفقاً للآتي:
١- متوسط رد الفعل من جهة اليسار
٢- مجموع رد الفعل من جهة اليسار
٣- زمن رد الفعل الكلي

٢-٥ التوصيات :-

- ١- الاستفادة من جهاز فينا لمعرفة الادراك المحيطي لحكام الكرة الطائرة .
- ٢- الاستعانة بالترتيب لمتغيرات الادراك المحيطي وفقاً للمهارات الانفعالية والعقلية للحكام بالكرة الطائرة
- ٣- الاعتماد على متغيرات الادراك المحيطي باستخدام جهاز فينا عند تقويم المهارات الانفعالية والعقلية للحكام بالكرة الطائرة.

المصادر :

- ✚ الاتحاد الدولي للكرة الطائرة FIVB ، القواعد الرسمية للكرة الطائرة النسبة العربية المعتمدة ٢٠١٧ ٢٠١٩ .
- ✚ محمد مختار متولي ومحمد إسماعيل إبراهيم : مبادئ علم النفس ط١، الرياض، وزارة المعارف ، ١٩٨٥ .
- ✚ ريتا سهاك : بعض القدرات العقلية لدى لاعبي الكرة الطائرة وفق تخصصاتهم ، رسالة ماجستير ، جامعة بغداد ، كلية التربية الرياضية ، ٢٠٠٠ .
- ✚ علي حسنين وحبيب حبيب العددي : القدرة على تركيز الانتباه لدى حكم الكرة الطائرة ، بحث منشور كلية التربية الرياضية للبنين - جامعة القاهرة .
- ✚ سمير مهنا الربيعي : بعض مظاهر الانتباه وعلاقتها بمستوى الأداء لحكام الكرة الطائرة ، رسالة ماجستير، كلية التربية الرياضية - جامعة بابل، ١٩٩٩ .
- ✚ يوسف العنيزي وآخرون : منهج البحث التربوي بين النظرية والتطبيق ، ط١ ، مكتبة الفلاح للنشر والتوزيع ، الكويت ، ١٩٩٨ .
- ✚ محمد عبيدات وآخرون : منهجية البحث العلمي القواعد والمراحل والتطبيقات ، دار وائل ، عمان ، ١٩٩٩ .
- ✚ (ليندال دافيدوف : مدخل علم النفس (ترجمة) سيد طواب وآخرون ، ط٣، دار ماكروجيل ، القاهرة ١٩٨٨ .
- ✚ زكريا محمد وآخرون : مبادئ القياس والتقويم في التربية، مكتبة دار الثقافة للنشر، عمان ، ١٩٩٩ .
- ✚ مطانيوس ميخائيل: القياس والتقويم في التربية الحديثة ، منشورات جامعة دمشق، دمشق، ١٩٩٧ ..
- ✚ دورات رودفي : أساسيات القياس والتقويم في تدريس العلوم ، ترجمة ، محمد سعيد وآخرون ، دار الأمل / الأردن ، ١٩٨٥ .
- ✚ صفوت فرج : القياس النفسي، ط١ ، القاهرة، دار الفكر العربي ، ١٩٨٠ .
- ✚ محمد حسن علاوي ومحمد نصر الدين: القياس في التربية الرياضية وعلم النفس الرياضي، دار الفكر العربي ، القاهرة ، ٢٠٠٠ .
- ✚ محمد حسن علاوي ومحمد نصر الدين: مصدر سبق ذكرة ، ٢٠٠٠ .
- ✚ ذوقان عبيدات ، وآخرون : البحث العلمي - مفهومه - ادواته - اساليبه ، عمان ، دار الفكر للنشر ، ١٩٨٨ .
- ✚ محمد عبيدات وآخرون : منهجية البحث العلمي القواعد والمراحل والتطبيقات ، دار وائل ، عمان ، ١٩٩٩ .
- ✚ وديع ياسين التكريتي ، وحسن محمد العبيدي، التطبيقات الإحصائية واستخدامات الحاسوب في بحوث التربية الرياضية، الموصل، دار الكتب ، ١٩٩٩ .