



وزارة التعليم العالي والبحث العلمي

جامعة القادسية

كلية الآداب

## دور العوامل الطبيعية في توزيع سكان محافظة واسط للمدة من ١٩٩٧ - ٢٠١٧

بحث تقدمت به الطالبة (نورس كمال ناجي) الى مجلس كلية الآداب / جامعة القادسية وهو جزء من متطلبات نيل شهادة البكالوريوس في الجغرافية

باشراف

أ . م . د صبرية علي

٢٠١٨ م

١٤٣٩ هـ

المتغير السكاني من ابرز الظواهر الجغرافية عرضة للتغيير والتبديل والتطور فضلا عن علاقة التأثير المتبادل مع الظواهر الاخرى . كانت دراسته وتحليله ضرورة علمية اساسية في الدراسة الجغرافية . وفي اطار المنهج الجغرافي الاكاديمي العلمي حاولت الباحثة ان توسم بحثها بصفات تميزه عن غيره من الدراسات المهمة بالسكان فجاء اختيارها لموضوع البحث الذي يعد من الموضوعات المهمة التي تثير اهتمام كثير من المختصين كالجغرافيين والديموغرافيين والباحثين في مجالات الاقتصاد والاجتماع .

## المبحث الاول الاطار النظري للبحث

اولا : مشكلة البحث

تتمثل مشكلة البحث بعدة تساؤلات هي

١- ما هي اهم العوامل الطبيعية المؤثرة في توزيع السكان في محافظة واسط

٢- هل هناك دور للعوامل الطبيعية في توزيع السكان في محافظة واسط

٣- هل تبيان التوزيع الجغرافي للسكان في محافظة واسط

ثانيا / فرضية البحث

هناك العديد من العوامل الطبيعية تؤثر في توزيع السكان في محافظة واسط من اهمها السطح والمناخ والتربة والموارد المائية اذ اثرت بشكل جعل هناك تباين واضح في توزيع السكان ضمن المحافظة

ثالثا / اهمية البحث

تتمثل اهمية البحث بدراسة دور العوامل الطبيعية وما لها من اثر مباشر في تباين التوزيع الجغرافي للسكان في محافظة واسط . واثرها في تركيز او تشتت السكان ضمن مناطق معينة في المحافظة

## رابعاً / منهج البحث

اعتمد البحث في تبيانه على المنهج العام في الجغرافية القائم على التحليل والتوزيع والربط .

## خامساً / حدود البحث

تمثلت الحدود المكانية بالحدود الادارية المحافظة واسط التي تقع في القسم الشرقي من وسط العراق اذ يلاحظ من خريطة رقم (١) ان المحافظة يحدها من الشمال محافظتي بغداد وديالى ومن الجنوب محافظتي ذي قار وميسان ومن الشرق دولة ايران ومن الغرب محافظتي بابل والقادسية تمتد فلكيا بين دائرتي عرض (٥٤ - ٥١ - ٣٠ - ٣٣) شمالا وخطي طول (٣١ - ٤٤ - ٣٤ - ٤٦) شرقا تبلغ مساحتها (١٧١٥٣ كم٢) وهي بذلك تشكل (٣,٩) % من مساحة العراق البالغة (٤٣٤١٢٨ كم٢) يلاحظ من الخريطة (٢) ان مساحة محافظة واسط تتوزع في ست وحدات ادارية على مستوى القضاء وهي :-

١- قضاء الكوت الذي يشغل مساحة (٥١٤٤ كم٢) وبنسبة (٢٩,٩) % من اجمالي مساحة المحافظة ويضم مركز قضاء الكوت بنسبة (١٤,٨) % ناحتي واسط بنسبة (١٠,٧) % وناحية الشيخ سعد بنسبة (٤,٤) % .

٢- قضاء النعمانية : الذي يشكل (٢١١٦ كم٢) وبنسبة (١٢,٣) % من اجمالي مساحة المحافظة الذي يضم مركز قضاء النعمانية بنسبة (٥,٥) % وناحية الاحرار بنسبة (٦,٨) % .

٣- قضاء الحي : يشغل (١٩٩٩ كم٢) وبنسبة (١١,٦%) من اجمالي مساحة المحافظة ويضم مركز قضاء الحي بنسبة (٥,٣%) وناحتي الموقية بنسبة (٦,٣%) وناحية البشائر مندمجة مع الحي .

٤- قضاء بدره : تشكل مساحة (٣٦٥٠ كم) وبنسبة (٢١,٣%) من اجمالي مساحة المحافظة ويضم مركز قضاء بدره بنسبة (١٠,٥) ناحيتي جسان بنسبة (١٠,٨%) وناحية زرباطيه مدمجة مع قضاء بدره .

٥- قضاء الصويرة : تشكل مساحته البالغة (١٧٧٧ كم) بنسبة (٨%) وناحتي الزبيدية بنسبة (٢,٥%) وناحية الشحيمية مدمجة مع قضاء الصويرة .

٦- قضاء العزيزية : الذي يشغل (٢٤٦٧ كم) وبنسبة (١٤,٤%) من اجمالي مساحة المحافظة يضم مركز قضاء العزيزية بنسبة (١٢,٤%) وناحتين تاج الدين بنسبة (٢%) وناحية الديوني مدمجة مع قضاء الصويرة .

٧- سادسا /هيكلية البحث

٨- تكون البحث من مقدمة وثلاثة مباحث اختص الاول بدراسة الاطار النظري للبحث اما الثاني فقد تناول دراسة الخصائص السكانية في محافظة واسط ودراسة التوزيع الجغرافي للسكان اما الثالث اختص بدراسة العوامل الطبيعية المؤثرة في توزيع السكان .

## المبحث الثاني

### الخصائص السكانية لمحافظة واسط

#### ١- حجم السكان ونموهم

##### المقدمة

يطلق على التغير في حجم السكان سواء بالزيادة او النقصان اسم (النمو) growth (١).  
ويعد النمو السكاني موضوعا مهما في الدراسات السكانية كونه يوشر الصفة الديناميكية للمجتمع (٢). اذ يتصف المجتمع السكاني بطبيعة التزايد او التناقص العددي للسكان ، وهذه الطبيعة تتمثل بالفعاليات الحياتية لاسيما الولادات التي تمثل عامل الزيادة في المجتمع ، في حين تمثل الوفيات عامل التناقص فيه ، ومن عناصر نمو السكان ايضا الهجرة ، اذ يتحد اثرها في التزايد او التناقص بحسب اتجاهاتها. (٣).

<sup>١</sup> عباس فاضل السعدي ((نمو السكان في ليبيا الى اين يتجه - وماهي عوامل مكوناته م )) مجلة البحوث الجغرافية ، جامعة اكوفة ، العدد (٣) ، ٢٠٠٢ ، ص ٣٦ .

<sup>٢</sup> جورج و - باركلي ، اساليب تحليل البيانات السكانية ، ترجمة سعد زعلول امين وافرون ، دار الكتب الجامعية ، القاهرة ، ١٩٦٨ ، ص ٢٠٥ .

<sup>٣</sup> حسين حماز ناصر ((التحليل المكاني لنمو سكان محافظة النجف ١٩٥٧ ، ١٩٩٧ ، وتوقعاته المستقبلية حتى عام ٢٠٠٧ )) دراسات نجفية ، العدد الثالث ، جامعة الكوفة ، ٢٠٠٤ ، ص ١٣٧ .

## ٢- التوزيع الجغرافي للسكان

يعد التوزيع الجغرافي للسكان من المواضيع المهمة التي تناولتها جغرافية السكان بالدراسة فهذا يبين الصورة النهائية لتفاعل العوامل الطبيعية والعوامل البشرية ، ولعل من ابرز مظاهر عالم اليوم ان السكان لايتوزعون بصورة متساوية وان عدد التوازن بين عدد السكان والارض من اهم اهتمامات جغرافية السكان .

### ١- التوزيع النسبي

وتعد طريقة التوزيع النسبي للسكان لاي منطقة من اكثر الطرائق انتشارا ، اذ يوضح نسبة مايصيب الوحدة الادارية من مجموع السكان . (١)

### جدول (١)

نسبة السكان (%) ونسبة التغير لسكان اقضية محافظة واسط عامي (٢٠١٢ - ١٩٩٧)

القضاء	نسبة السكان عام ١٩٩٧ %	نسبة السكان عام ٢٠١٧ %	التغير في النسبة بين ١٩٩٧ - ٢٠١٧ %
الكوت	٣٦,٧	٣٨,٦	-٢
النعمانية	١٣,٤	١٢,٥	٠,٨
الحي	١٥,٣	١٣,٦	١,٦
بدره	٢,٢	٢,٠١	٠,٠١
الصويرة	٣٢,٢	٣٢,٨	٠,٠٥
مجموع	١٠٠	١٠٠	
المحافظة			
المصدر			

<sup>١</sup> فتحي محمد ابو عيانة ، جغرافية السكان ، دار المعرفة الجامعية ، دار الاسكندرية ، ١٩٨٩ ، ص ٤٥

يلاحظ من الشكل (١) ان عدد سكان واسط ازداد بصورة مفتردة خلال المدة (١٩٤٧ - ١٩٥٧) فبعد ان كان يبلغ (٢٢٤٩٣٨) نسمة في تعداد عام ١٩٤٧ وصل الى (٢٩٥٨٩٩) عام ١٩٥٧ اي ان معدل النمو السنوي كان ٢,٧% وهو ادنى من المعدل العام في العراق الذي كان يساوي (٢,٨%) للمدة نفسها ، وفي عام ١٩٦٥ بلغ عدد سكان المحافظة (٣٣٤٣٣١) نسمة اي ان معدل النمو السنوي كان (١,٥) للمدة (١٩٥٧ - ١٩٦٥) في مقابل (٣,٢) وهو المعدل العام للنمو في العراق ام في عام ١٩٩٧ فقد بلغ العدد ما مقداره (٤١٥١٤٠) نسمة ، بمعدل سنوي (١,٨%) للمدة ١٩٧٧ . وهو ادنى بشكل واضح من معدل العراق الذي يساوي (٣,٣%) وادى ذلك الى هجرة السكان من المحافظة بتاثير العوامل الطاردة التي تمثلت بتردي الاوضاع الاقتصادية والاجتماعية في المحافظة انذاك بالاخص التي تتعلق بعدم توفر المياه لارواء الاراضي الزراعية وملوحة التربة مما ادى على انتاجية الدونم الزراعي ، وهذا اثر بدوره على المستوى المعاشي للسكان ، بالاضافة الى توفر فرص العمل في المحافظات الاخرى بالاخص محافظة بغداد (١) .

ثم ارتفع المعدل النمو ليصل الى (٢,٧%) للمدة (١٩٧٧ - ١٩٧٨) وبلغ عدد سكان محافظة واسط (٧٨٣٦١٤) نسمة في بغداد عام ١٩٩٧ وهي بذلك تشكل (٣,٦%) من مجموع سكان العراق ووصل الى (١٤١٨٨٤٥) نسمة في عام ٢٠١٧ . وتشكل (٣,٦%) من مجموع سكان العراق ايضا وبمعدل نمو بلغ الذي يساوي (٢,٨%) لنفس المدة

<sup>١</sup> لطيف هاشم كزاز الطائي ، خصائص السكان في محافظة واسط ، رسالة ماجستير (غير منشورة ، كلية التربية ، جامعة البصرة ، ١٩٨٩ ، ص ٥٨ .



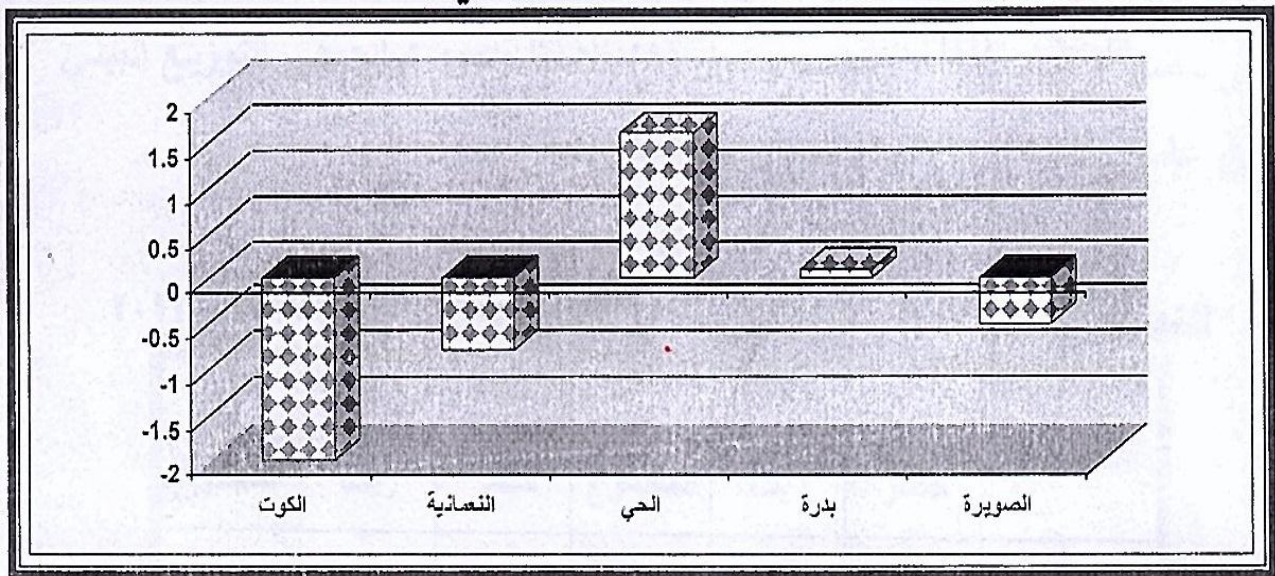
وعند مراجعة جدول (١) الذي يوضح فرق التوزيع النسبي لسكان اقصية محافظة واسط لعامي (١٩٩٧ - ٢٠١٧) يلاحظ تفسير في نسب السكان سكان الاقصية بين الزيادة والنقصان اذ سجلت اعلى نسبة للنقصان كانت في قضاء الحي بانخفاض نسبة السكان بنسبة تغير بلغت (١,٦ %) بسبب تردي الاحوال الزراعية وقلة فرص العمل في حين كانت اعلى نسبة للزيادة قد سجلت في قضاء الكوت بنسبة (- ٢%) بسبب الهجرة المتزايدة الى هذا القضاء من مختلف مناطق المحافظة لطلب العمل ولكونه يضم مركز المحافظة ومنطقة جذب العوائل النازحة لاستقراره الامني وتبتغي الاشارة الى ان عدد المهجرين الى مدينة الكوت شكلوا نسبة (٢,٩%) من مجموع مهجري قسرا الى محافظة واسط كما شكلوا نسبة (٧٩,٩%) من مجموع مهجرين قضاء الكوت ولعل الامر مرتبط لكون مدينة الكوت (١) مركز المحافظة حيث توفر الخدمات ووجود المؤسسات الحكومية .

وان ملاحظة (٢) الي يوضح التغير في التوزيع النسبي لسكان محافظة واسط للمدة (١٩٩٧ - ٢٠١٧) حيث يظهر بوضوح حدوث نقصان في نسب سكان قضائي الحي وبدره على حساب زيادة في نسب سكان اقصية كل من الكوت والنعمانية والصويرة وهذا يؤكد وجود عملية اعادة توزيع للسكان ولو بنسب قليلة للمدة (١٩٩٧ - ٢٠١٧).

<sup>١</sup> حسين كريم الساعدي ، التحليل المكاني للهجرة القسرية الوافدة الى مدينة الكوت ، مجلة كلية التربية ، جامعة واسط بحث منشور على الموقع الالكتروني [WWW.ABBY.com](http://WWW.ABBY.com)

ان التغير السكاني في المجتمع الذي يؤدي الى النمو او زيادة السكان او تناقصه ، هذا التغير هو  
حصيلة ثلاث عوامل هي الموالد والوفيات والهجرة ، وتعد الخصوبة عنصرا مهما من عناصر التغير  
السكاني اذ تساهم مع الوفاة والهجرة في احداث ذلك التغير ، وتعني الخصوبة الانجاب الفعلي للمواليد  
الاحياء (١) .

ولقياسة يستخدم معدل الخصوبة الكلي ، ومعدل المواليد الخام وهما الاكثر شيوعاً وبلغ معدل  
الخصوبة لسكان واسط (٤٠٦) مولود لكل امراه لعام ٢٠٠٦ (٢) .



<sup>١</sup> حسين عذاب عطشان الجبوري ، التحليل المكاني لاثر التعليم في الخصوبة السكانية في محافظات الفرات الاوسط للمدة ١٩٨٧ - ٢٠٠٥ ، اطروحة دكتوراه ، مجلة الاداب ، جامعة القادسية في جامعة القادسية ٢٠٠٧ ، ص ٦٠ .  
<sup>٢</sup> جمهورية العراق ، وزارة التخطيط والتعاون الانماني ، الجهاز المركزي للاحصاء وتكنولوجيا المعلومات ، التقرير المركزي لتقديم الخدمات في محافظات العراق عام ٢٠١١ ، ص ٧٦ .

## ٢- التوزيع البيئي :-

ان توزيع السكان على اساس الحضر والريف له اهمية كبيرة نتيجة لما يتبع هذا التوزيع من تباين في النواحي الاجتماعية والاقتصادية والديموغرافية ، وقد اختلف الباحثون كما اختلفت الدول في وضع اسس او معايير يصنف على اساسها السكان الى حضر او ريف (١) وحسب جدول رقم (٢) يلاحظ وجود تباين في التوزيع البيئي بين عامي (١٩٩٧ - ٢٠١٧) لسكان محافظة واسط .

### جدول (٢)

التوزيع النسبي للسكان حسب البيئة في الاقضية في محافظة واسط ١٩٩٧ - ٢٠١٧

٢٠١٧			١٩٧٧			الاقضية
المجموع	ريف	حضر	المجموع	ريف	حضر	
١٠٠	٢٣,٢	٧٦,٨	١٠٠	٢٥,٨	٧٤,٢	الكوت
١٠٠	٥٣,٨	٤٦,٢	١٠٠	٦٠,٩	٣٩,١	النعمانية
١٠٠	٤٥,٤	٥٤,٦	١٠٠	٥٢,٧	٤٧,٣	الحي
١٠٠	٥٤,٤	٤٥,٦	١٠٠	٥٩,٢	٤٥,٨	بدره
١٠٠	٥٦,٨	٤٣,٢	١٠٠	٦١,٢	٣٨,٨	الصويرة
١٠٠	٤١,٨	٥٨,٢	١٠٠	٤٦,٨	٥٣,٢	معدل
						المحافظة
١٠٠	٣,٨	٦٩,٢	١٠٠	٣١,٦	٦٨,٤	العراق

<sup>١</sup> عبد الرزاق عباس حسين ، نشأت مدن العراق وتطورها ، القاهرة ، معهد البحوث والدراسات العربية ، ١٩٧٧ ، ص ٧٥

## سكان الحضر :

يقصد بالسكان الحضر السكان الذين يقيمون ضمن حدود البلديات سواء كان ناحية او قضاء وبصورة عامة يبلغ معدل التحضر في محافظة واسط عام ١٩٩٧ (٣,٢) . ومع ان الاتجاه المعدل العام لسكان العراق البالغ (٦٨,٤%) ومع ان الاتجاه العام في العراق يميل نحو ارتفاع معدلات التحضر نجد ان هذا المعدل قد ارتفع ايضاً في محافظة واسط عام ٢٠١٧ وبلغ (٥٨,٢%) ولايزال دون المعدل العام للعراق والبالغ (٦٩,٢%) ويعود هذا الارتفاع في المعدل الى عوامل منها هجره من الريف الى المدينة لسوء الاوضاع الاجتماعية والاقتصادية في الريف وجاء قضاء الكوت الذي يضم مركز المحافظة في اعلى معدل لسكان الحضر لعامي (١٩٩٧ - ٢٠١٧) ( بنسب بلغت على التوالي ( ٤٧,٢ % ، ٧٦,٨ % ) بينما تمثلت ادنى النسب في قضاء الصويرة لعامي (١٩٩٧ - ٢٠١٧) بمعدل لسكان الحضر بلغ (٣٨,٣%) عام ١٩٩٧ و (٤٣,٢) عام ٢٠١٧ ويعود الى عوامل عديدة اهمها انخفاض معدلات الهجرة الريفية نحو الحضر اولا والهجرة المعاكسة نحو الريف ثانيا .

## أ- سكان الريف :

يلاحظ من جدول (٢) ان نسبة سكان الريف في محافظة واسط بلغت (٤٦,٨%) عام ١٩٩٧ وهي تفوق معدل سكان الريف في العراق البالغ (٣١,٦) للعام نفسه ، انخفاض هذه النسبة الى (٤١,٨%) عام ٢٠١٧ ويعود هذا الانخفاض الى الهجرة الريفية نحو الحضر مع استمرار ارتفاعها عن المعدل العام لسكان الريف للمدة (١٩٩٧-٢٠١٧) بمعدلات بلغت (٦١,٢%) لعام ١٩٩٧ وانخفض الى (٥٦,٨%) عام ٢٠١٧ ويعود هذا الانخفاض في نفس العوامل التي ذكرت

سابقا وهي ارتفاع المعدلات معدلات الهجرة الريفية نحو الحضر لكنها بقيت اعلى نسبة مقارنة بنسب باقي الاقضية اما ادنى نسب كانت من نصيب قضاء الكوت للمدة (١٩٩٧ ٢٠١٧) بسبب ضمه لمركز المحافظة وبنسب بلغت لعام ١٩٩٧ (٢٥,٨ %) انخفض عام ٢٠١٧ الى (٢٣,٢%)

## المبحث الثالث

### العوامل الطبيعية في محافظة واسط

#### مظاهر السطح (الطبوغرافية)

#### المقدمة

يتصف سطح المحافظة بالاستواء العام والانحدار التدريجي البسيط معظم اجزائه لكونه يقع ضمن السهل الرسوبي الذي يشغل نسبة (٧٠%) من مساحة العراق او مايساوي (٩٣٠٠٠) كم منه . باستثناء مناطق كتوف الانهار التي تكونت بفعل الترسيبات النهرية قر بمجري الانهار التي يتراوح ارتفاعها بين (٧-٨ م ) عن مستوى سطح المنطقة المجاورة لها . وبعض التلال الاثرية والكثبان الرملية المجاورة لها مثل تلال غرب دجلة المتمثلة بتلال (المنذر ) جنوب قضاء النعمانية وتلال خيط الجباب في منطقة الشحيمية التابعة لقضاء الصويرة اما تلال شرق دجلة فتمثل في تلال (الدير) شمال قضاء العزيزية وتلال (الضباعي) على جانبي الطريق العام بين العزيزية والكوت وتل (العكر ) بالقرب من قضاء بدره لاحظ خريطة (١)

#### المناخ

يتفق الجغرافيون بالاجماع على اهمية المناخ وعناصره كونه من اهم العناصر التي تشترك في صياغة خصائص الواقع الطبيعي في اي منطقة . بل هو الاكثر فاعلية عندما نميز بين المناطق المختلفة ، وفي تقدير جميع الجغرافيين ان المناخ يفرض اهم واكثر الضوابط الحاحا ، وقد تتحول هذه الضوابط الى تحديات فتكون صارمة احيانا ، وقد لا تكون حاسمة في احيان اخرى ، كما انه ليس هنالك من شك ان عامل المناخ له التأثير المباشر في توزيع السكان ولا تقتصر اهميته

المباشرة على السكان ونشاطهم واسلوب حياتهم ، وقدراتهم التي يواجهون بها خصائص البيئة ، حيث يتلائمون وينسجمون معها من استثمارها واستغلال مواردها فحسب بل تأثيره غير المباشر في التربة والحياة النباتية والزراعية ايضاً (١) .

تسود المحافظة ظروفاً مناخية قاسية لا تختلف عما هو سائد في معظم اجزاء العراق من صيف حار طويل وشتاء معتدل البرودة قصير مع سقوط امطار بمعدلات قليلة وفصليين انتقاليين قصيرين ، ويعود ذلك لبعدها عن المنطقة عن التأثيرات البحرية (٢).

يلاحظ من خريطة (٢) ان المحافظة تقع ضمن اقليم المناخ الجاف الصحراوي واطليم المناخ شبه الجاف الذي يشغل معظم اجزاء العراق الوسطى والجنوبية والجنوبية الغربية .

<sup>1</sup> Gi trewarth . Geography of population on patterns , john willy and sons , Now york , 1969 , p , 80 .

<sup>٢</sup> عبد الامام نصار ديري ، تحليل جغرافي لمناخ القسم الجنوبي من العراق ، رسالة ماجستير (غير منشورة) مقدمة الى قسم الجغرافية ، كلية الاداب ، جامعة البصرة ، ١٩٨٨ ، ص ٦٢ .

وحسب ما جاء في تصنيف كوبن وديمارتون للاقاليم المناخية .

ان من اهم عناصر المناخ (٠٠') المؤثرة في المحافظة هي :-

## ١- الحرارة

تعد درجة الحرارة من اهم عناصر المناخ ، فهي بجانب تأثيرها المهم على المظاهر الحياتية فوق سطح الارض ، فانها تؤثر على عناصر المناخ الاخرى ، وما التباين في المناخ بين منطقة واخرى انعاس التباين في درجة الحرارة (١).

يلاحظ من جدول (أ٢) وشكل (٢) ، ان درجات الحرارة تبلغ اعلى معدلاتها في شهري تموز وآب فهي تاخذ بالارتفاع اعتباراً من شهر اذار اذ تزداد درجة الحرارة لزيادة كمية الاشعاع الشمسي وطول ساعات النهار ابتداءً من هذا الشهر وبهذا فان كمية الاشعاع الشمسي المستلمة هي اكبر من كمية الاشعاع الارضي هي اكبر من كمية الاشعاع الارضي المفقودة حيث يؤدي ذلك الى ارتفاع درجة معدلات الحرارة في المحافظة مع اقتراب فصل الصيف . وقد بلغت معدلات درجة الحرارة العظمى في شهري تمز وآب (٤٤م) و (٤٣,٤م) على التوالي في تصل معدلات درجات الحرارة الصغرى لعذيين الشهرين (٢٦,٥م) و (٤٤,٥م) . ثم تبدأ درجات الحرارة بالانخفاض

(٠٠) <sup>١</sup> عند تطبيق معادلة كوبن وديمارتون على المحافظة ، وجد انها تقع ضمن المناخ الجاف الصحراوي من نوع Bwh وان قيمة معامل الجفاف للمنطقة هو (٤٠٥) وهو اقل من (٥) لذا فان المحافظة تقع ضمن المناخ الجاف قليل الامطار.

ق = م -

ح + ١٠

حيث ان :-

ق = القيمة الفعلية للامطار او معامل الجفاف

م = مجموع التساقط السنوي للامطار بالمليمترات.

ح = المعدل السنوي للحرارة بالدرجة المنوية.

15206

15206

معامل الجفاف = - - - = ٤٠٥ ملم لكل درجة منوية

3206 + 10

3306

<sup>٢</sup> علي حسن موسى ، اساسيات علم المناخ ، ط٢ ، دار الفكر للطباعة ، دمشق ، ٢٠٠٤ ، ص ٣٦ .



تدرجيا خلال شهر ايلول ، تشرين الاول ،تشرين الثاني ، كانون الاول ، حتى تصل اوطأ معدلاتها في شه كانون الثاني ، فتبلغ درجة الحرارة العظمى في هذا الشهر (١٦,٥م) والصغرى (٥,٥ م) ويعود سبب ذلك الى قصر طول النهار وبهذا فان كمية الاشعاع الشمسي المستلمة اقل من كمية الاشعاع الارضي .

## جدول رقم (١٢)

المعدل الشهري والسنوي لدرجات الحرارة العظمى والصغرى في محطة الحي للمدة ١٩٩٧ - ٢٠٠٧

الشهر	معدل درجة الحرارة العظمى/م	معدل درجة الحرارة الصغرى	معدل درجة الحرارة الشهري/م
كانون الثاني	١٦,٥	٥,٥	١١,٠
اشباط	١٩,٥	٧,٤	١٣,٥
اذار	٢٤,٢	١١,٢	١٧,٧
نيسان	٣٠,٤	١٦,٠	٢٣,٢
مايس	٣٧,١	٢١,٨	٢٩,٥
حزيران	٤١,٥	٢٥,٢	٣٣,٤
تموز	٤٤,٠	٢٦,٥	٣٥,٣
اب	٤٣,٤	٢٤,٥	٣٤,٠
ايلول	٤١,٢	١٨,٢	٢٩,٧
تشرين	٣٤,٥	١٤,٤	٢٤,٥
ت ٢	٢٥,٤	١١,٣	١٨,٤
كانون الاول	١٨,٥	٧,٠	١٢,٧
المعدل	٣١,٤	١٥,٨	٢٣,٦

كذلك وصول كتل هوائية باردة قطبية قادمة من البحر المتوسط والمحيط الاطلسي تعمل على تلطيف الجو وسقوط الامطار ، بينما تعمل الكتل الهوائية البحرية القادمة من الخليج العربي الى رفع درجة الحرارة (١) .

<sup>١</sup> علي حسين الشلش ، مناخ العراق ، ترجمة ماجد السيد ولي وعبد رزوقي كربيل ، مطبعة جامعة البصرة ، البصرة ، ١٩٨٨ ، ص ٣٩ .

كما يلاحظ من جدول (٢ب) وجود تظر فكبير في درجات الحرارة بين الصيف والشتاء ضمن المحافظة ، اذ ترتفع درجات الحرارة في فصل الصيف بين ساعات سطوع الشمس ، وشفاء اجو من الغيوم ، وعظم المدى الحراري اليومي ، لموقعها الجغرافي البعيد عن المؤثرات البحرية او المحيطية.

او المدى الحراري السنوي في المحافظة فهو كبير حيث يبلغ (٣,٤٢ م) وهي صفة عامه لواقع الحرارة في العراق لانعزاله عن تاثير المسطحات المائية التي تزود الهواء بالرطوبة وتعمل على تقليل الفوارق الحرارية بين الصيف والشتاء .

### جدول (٢ب)

المعدل الفصلي لدرجات الحرارة العظمى والصغرى في محطة الحي للمدة ١٩٩٧ - ٢٠١٧

درجات الحرارة	الشتاء	الربيع	الصيف	الخريف	المعدل
الصغرى / م	١٨,٢	٣٠,٦	٤٣,٠	٣٣,٧	٣١,٤
الصغرى / م	٦,٦	١٦,٣	٢٥,٤	١٤,٦	١٥,٨

متوسط درجات الحرارة العظمى في المحافظة تعكس في الواقع الاوضاع الحرارية لساعات النهار متمثلة بساعات سطوع الشمس بينما تعكس درجات الحرارة الصغرى الاوضاع الحرارية لساعات الليل ، وبذلك فان المحافظة شانها شان بقية محافظات العراق تتذبذب بها درجات الحرارة على نطاق واسع (١) .

<sup>١</sup> احمد سعيد حميد وافرون ، المناخ المحلي ، دار الكتب للطباعة والنشر ، الموصل ، ١٩٨٢ ، ص ٦٣ .

## ٢- الامطار والرطوبة النسبية

تتباين كفاءة التساقط المطري من منطقة لآخرى بحسب كمية الامطار الساقطة من جهة الامطار الساقطة من جهة ومعدل درجات الحرارة من جهة آخرى .

يوضح جدول (١٦) وشكل (٢) بان اعلى معدلات الامطار تصل في شهري كانون الى (٢٤ ملم) و (٢٩ ملم) على التوالي . اما اوطأ معدلات الامطار فهي في شهري تشرين الاول ومايس (٤ملم) و(٨ملم) على التوالي . في حيث تتراوح الامطار بين (٢١ملم – ٢٣ملم) لبقية الاشهر ، بينما ينعدم المطر في شهر حزيران ، تموز ، اب ، ايلول ، لهذا فان عدد الاشهر التي تسقط فيها الامطار هي ثمانية اشهر وتتقطع في الاشهر الاربع الباقية من السنة .

عموما تزداد معدلات الامطار الساقطة في فصل الشتاء اذ تصل الى (٢٥ملم) وتقل في فصلي الربيع والخريف (١٦,٧ ملم) و(٩,٢ملم) على التوالي بينما تنعدم او تقل بمقدار لا يستحق الذكر في فصل الصيف . كما يوضحه جدول (٦ب) .

## جدول (أ٦)

المعدلات الشهرية والسنوية للأمطار والرطوبة النسبية في محطة الحي للمدة ١٩٩٧ - ٢٠١٧

الاشهر	ك٢	شباط	آذار	نيسان	مايس	حزيران	تموز	اب	ايلول	ت١	ت٢	ك١	المعدل
كمية الامطار	٢٩	٢٢	٢١	٢١	٨	٠	٠	٠	٠	٤	٢٣	٢٤	١٥٢

المصدر : وزارة النقل والمواصلات ، الهيئة العامة للأنواء الجوية ، قسم المناخ ، بغداد ، بيانات غير منشورة ، ٢٠٠٧ .

## جدول (ب٦)

المعدل الفصلي للأمطار الساقطة في معدل الحي (ملم)

للمدة ١٩٩٧ \_ ٢٠١٧

الشتاء	الربيع	الصيف	الخريف
٢٥	١٦,٧	٠	٩,٢

وزارة النقل والمواصلات ، الهيئة العامة للأنواء الجوية ، قسم المناخ ، بغداد بيانات غي منشورة

٢٠٠٧،

### ٣- التربة (\* ١)

ان التنوع في مظاهر سطح الارض وعناصر المناخ المختلفة لها تاثير في تنوع التربة ، سواء من حيث تركيبها او سمكها او حجم ذراتها ، فالتربة تنعدم في المناطق الجبلية او تكون رقيقة ، بثاثير عوامل التعرية ، وتكون على عكس ذلك في منطقة السهل الرسوبي ، حيث تنتهي اليها غالبا المواد التي يتم جرفها ، وتقسم ذرات التربة في المناطق الجبلية بكونها كبيرة ، كما وتكون اقل ملوحة بالنسبة لترب المناطق الوسطى والجنوبية من العراق ، والتي تتميز بذراتها الدقيقة وبكونها عموماً صلصالية جيرية ، كما انها ملحية بسبب التصريف الرديء والري غير الصحيح (٢) .

من هذا يمكن القول ان تربة المحافظة ، تربة رسوبية عميقة حديثة التكوين ، ذات ملوحة عالية وبزل طبيعي محدود تكثر فيها ، املاح كلوريد الصوديوم وسلفات الصوديوم والمغنيسيوم والكالسيوم ، تكونت هذه التربة بفعل ترسبات فتاة الصخور التي حملتها مياه نهر دجلة ، فضلا عن الترسيبات التي حملتها الرياح من المناطق المجاورة (٣) .

١ (\*) هي المادة الناتجة من تآكل القشرة الخارجية للصخور المكونة لسطح الارض بفعل عوامل التجوية الفيزيائية والكيميائية والبايولوجية

2 Buringh , soils and soil conditions in Iraq , Ministry of Agraculture , Directorat GENRAL of Agracultural , Research and Projects BAGhdhad , IRAQ , 1960 . P . 127 .

٣ كنانة محمد ثابت وافرون ، الجيولوجيا الهندسية ، دار الكتب للطباعة والنشر ، الموصل ، ١٩٧٦ ، ص ٦٩ .

## انواع التربة

أ- تربة كتوف الانهار : تشغل هذه التربة النطاقات المرتفعة الواقعة على ضفاف الانهار وتعتبر من اخصب انواع التربة في المحافظة فهي تربة ذات صرف جيد لكونها مزيجية رملية وغرينية وقد تكون مخلوط بالحصى وساعدة وفرة المياه على استغلالها في الزراعة تظهر هذه التربة على شكل اشربة ضيقة محاذاة لمجري الانهار يتموج سطحها قليلا او كثيرا بحسب موقعها من الانهار وقد تم بناءها من الرواسب الحديثة التكوين التي جلبتها مياه الانهار الجارية كأنهار دجلة والرافد الدجيلية حيث تترسب المواد الاكثر خشونة على الضفاف اولا لذا فهي متجانسة لاحتوائها على نسبة عالية من الجير والطين وتمتاز عموما بارتفاع المواد العضوية فيها وقلة نسبة الاملاح كما تمتاز بصرفها الطبيعي الجيد (١) وتكون ملائمة لزراعة الفواكه والخضروات على نطاق واسع مع وجود البساتين (٢)

ب- تربة المنخفضات : تكونت هذه التربة بفعل عمليات الترسيب التي يقوم بها مجرى نهر دجلة نظهر في شمال المحافظة بمحاذاة تربة كتوف الانهار الا انها تنخفض عنها بمقدار (٢-٣م) (٣) تتكون هذه التربة من مواد غرينية طينية الى طينية بنسبة (٥٠ - ٧٠ %) من مجموع مكوناتها وترتفع فيها نسبة المواد الكلسية كما تتميز بنسيجها الناعم وارتفاع مستوى المياه

<sup>١</sup> عبد الرزاق محمد البطيحي ، ضواهر التركيز والتنوع الزراعي في المحافظات الجنوبية والجنوبية الشرقية من العراق ، رسالة ماجستير (غير منشورة) مقدمة الى قسم الجغرافية كلية الاداب ، جامعة بغداد ١٩٧٢ ، ص٩  
<sup>٢</sup> لوري خليل البرازي ، التربة واثرها في التطور الزراعي في سهل العراق الرسوبي مجلة الجمعية الجغرافية العراقية ، المجلد الاول ١٩٦٤ ص ١١٩  
<sup>٣</sup> محمد سلمان صالح الجبوري ، مصدر سابق ص ٧٤

الجوفية فيها فضلا عن رداءة تصريفها لذا اقتصر على زراعة بعض المحاصيل التي تتحمل  
الملوحة مثل الشعير (١)

ت- **تربة السهل المروحية** : تغطي معظم الاجزاء الشرقية من المحافظة تكونت من الرواسب  
التي حملتها مياه الانهار الموسمية الجريان مثل كلال بدرة و كلال ترسق ونهر الجباب وبعض  
الوديان التي تنحدر باتجاه الغرب نحو الاراضي المنخفضة التي عجزت عن الوصول بمياهها  
الى نهر دجلة (٢) وتتصف هذه التربة بنسيج رملي غريني او طيني ولون بني مائل الى  
الاحمرار كما انها متوسطة الملوحة وقليلة العمق بسبب التعرية المائية وهي تربة خصبة ذات  
انتاجات عالية تصلح لزراعة مختلف المحاصيل كالفواكه والحمضيات (٣)

ث- **تربة الكثبان الرملية** : تقع في الاجزاء الغربية والجنوبية الغربية من المحافظة يكون استغلالها  
محدود زراعيًا وذلك لكونها مكلفة من الناحية المادية فالكثبان لرملية هذه تكون نشطة  
ومتحركة وتشكل خطورة على الاراضي الزراعية الواقعة باتجاه الرياح والتربة هنا ليست  
رملية بشكل عام بل تتفاوت نسيجتها بين الطينية والغرينية ومساماتها تكون كبيرة وذات  
ملوحة واطئية (٤)

ج- **تربة الاهوار** : توجد هذه التربة في الاجزاء المنخفضة التي تمتلئ بمياه الفيضانات او من  
الامطار الساقطة في فصل الشتاء وتمتاز بكونها ناعمة النسجة ترتفع فيها نسبة الاملاح بسبب  
تجمع المسميات المائية المشبعة بالاملاح التربة من المرتفعات الشرقية كما في هور الشويجة

<sup>1</sup> Buringh , OP CIT , P 151 .

<sup>٢</sup> ابراهيم شريف ، الموقع الجغرافي للعراق واثره في تاريخه العام حتى الفتح الاسلامي ج٦ ، مطبعة شفيق ، بغداد ، بدون تاريخ ، ص ١٩

<sup>٣</sup> مديرية الزراعة في محافظة واسط ، قسم الاراضي ، تقرير مسح التربة في المحافظة لعام ٢٠٠٦ ص ١٦

<sup>٤</sup> ابراهيم شريف وعلي حسين شلش ، جغرافية التربة ، مطبعة جامعة بغداد ، ١٩٨٥ ، ص ٧



ومياه الامطار والبرزل والفيضان في كل من هور الدلمج والسعدية وبزيادة نسبة التبخر صيفا  
بتأثير درجات الحرارة العالية يتكون ما يعرف بـ (الملاحات) كما تمتاز برداءة التصرف فهي  
لا تصلح للأنتاج الزراعي ما لم تستصلح .

## الموارد المائية

كان الماء ولا يزال مصدر الحياة والازدهار اذ استخدم كاداة للاعمار فما قامت حضارة ذات شأن  
في تاريخ الانسان الا وكانت تنظيمات الري ومشاريع الزراعة تحتضن الحضارة فتسير معها جنباً  
الى جنب في مسيرة تطورها وتقدمها والدليل على ذلك ازدهار الحضارات القديمة على ضفاف  
الانهار حيث الماء والتربة الخصبة يتوافران وهما عنصران اساسيان في حياة الانسان وعليه قامت  
في ربوع وادي الرافدين ووادي النيل اقدم حضارتين معروفتين في العالم القديم .

ان امكانية الحصول على المياه المأمونة (\*<sup>1</sup>) safe Water حاجة انسانية جوهرية وهي لذلك حق  
اساس من حقوق الانسان Human Right لاسيما وان الماء قد اثر على جميع مظاهر الحضارة  
(الفكرية والاجتماعية والاقتصادية والعمرانية) كنتيجة للتفاعل بكمية المياه ونوعيتها مما ولد  
الاستقرار والتقدم (<sup>2</sup>)

<sup>1</sup> هي المياه التي توفر (٥٠ لتر) للفرد يوميا لاغراض الشرب والصرف الصحي والاستحمام والطهي واحتياجات المطبخ للتفاصيل  
انظر - عبد الله عطوان ، السكان والتنمية البشرية ، دار النهضة العربية للطباعة ، بيروت ، ٢٠٠٤ ص ٣٦٥

<sup>2</sup> مالك الدليمي ومحمد العبيدي ، التخطيط الحضري والمشكلات الانسانية ، دار الحكمة للطباعة والنشر الموصل ، ١٩٩٠ ، ص  
٢٩٢

يمكن تقسيم الموارد المائية في المحافظة الى قسمين :-

#### أ- المياه السطحية Surface Water

١- نهر دجلة : يخترق نهر دجلة المحافظة من جهاتها الشمالية الغربية عند قضاء الصويرة حتى حدودها الجنوبية الشرقية باتجاه محافظة ميسان وبطول (٣٤٥كم) يتفرع من الضفة اليمنى للنهر عند سدة الكوت التي تم انجازها عام ١٩٣٩ م ، فرعان الغراف والدجيلية ويوضح جدول ٧ معدلات التصريف السنوي لمؤخرة سدة الكوت ونهر الغراف (م٣/ثا) للمدة من (١٩٩٨ - ٢٠٠٧) ويظهر ان هذه المعدلات هي في تذبذب مستمر نتيجة لتذبذب كمية الامطار الساقطة والحاجة المائية للنشاط الزراعي حيث تعد عملية الارواء العامل الاساسي في العملية الزراعية ويعد الارواء في المحافظة معقد لسببين (١)

٢- نهر الجباب : ينبع من الاراضي الايرانية يقطع الحدود الدولية بالقرب من منطقة الشهابي منحدره باتجاه ناحية الشيخ سعد يبلغ طولها (٣٥كم) للنهر مجرى واحد داخل الاراضي الايرانية ويتفرع الى ثمانية مجاري ثانوية بعد دخوله الاراضي العراقية هي الوادي الشهابي الديرماني ، ابو جاموس ، كنجيجة ، باكساية ، سيد محمد ، اليرع عند ناحية شيخ سعد ، ويعتبر نهر الجباب من الانهار الموسمية الذي يعتمد في تغذيته على الاحواض العليا له لذا فان تصريفه يتذبذب من موسم لآخر حيث يصل تصريف النهر الى (٥م٣/ثا) في موسم الفيضان في حين يصل في موسم الصيهود والايام العتيادية الى (٨ م٣/ثا) (٢)

<sup>١</sup> مديرية المياه المائية في محافظة واسط ، تقرير الري في المحافظة لعام ٢٠٠٦ ، ص ٣  
<sup>٢</sup> طلال مريوش جاري اللامي ، حوض نهر الجباب في العراق شكله وخصائصه ، رسالة ماجستير (غير منشورة) مقدمة الى قسم الجغرافية ، كلية الاداب جامعة بغداد ، ١٩٩٢ ص ٣

٣- منخفض هور الشويجة : يقع في الجانب الايمن لنهر دجلة شمال مدينة الكوت وهو منخفض طبيعي مستطيل الشكل يمتد بموازية نهر دجلة يبلغ طوله حوالي (٥٠ كم) وعرضه (٢٥ كم) يمتلئ هذا الهور عادة بمياه الامطار والسيول التي تصب فيه من الشمال عبر كلال بدرة تقدر سعة الهور بـ (١,٧٥ مليار / م٣) يبلغ منسوب مياه الهور (١٧,٢٠ م) فوق مستوى سطح البحر ويتم تصريف قسم من مياه الهور عن طريق التبخر والامتصاص اما ما تبقى فيصرف الى نهر دجلة (١)

---

<sup>١</sup> جبار سلوم جبار وفتح الله سعيد ، دراسة وتحريات المشاريع الاروائية في قطاع بدرة ، محافظة واسط ، وزارة الري ، مديرية مشاريع الري والبيزل العامة ، مطبوع بالروانيو ، ١٩٧٥ ، ص٣٤

## الاستنتاجات

- ١- ان عدد سكان محافظة واسط ازداد بصورة مفرطة خلال المدة (١٩٤٧ - ١٩٥٧) بعد ان كان يبلغ (٢٢٤٩٣٨) نسمة في تعداد (١٩٤٧) وصل الى (٢٩٥٨٩٩) عام ١٩٥٧ .
- ٢- ان التغير السكاني في المجتمع الذي يؤدي الى النمو او تناقص السكان وهذا التغير هو حسيلة ثلاثة عوامل هي المواليد والوفيات والهجرة .
- ٣- ان نسبة سكان الريف في محافظة واسط بلغت (٤٦,٨%) عام ١٩٩٧ وهي تفوق معدل سكان الريف في العراق البالغ (٣١,٦%) للعام نفسه ، انخفضت هذه النسبة الى (٤١,٨%) عام ٢٠١٧ ويعود هذا الانخفاض الى الهجرة الريفية .
- ٤- تعد درجات الحرارة وسقوط الامطار والرطوبة من اهم العوامل المؤثرة في توزيع سكان منطقة الدرازه وكذلك استواء سطحها وقلة التعرض بشكل ملحوظ وتوفر الموارد المائية في منطقة الدراسة ادى الى تزايد اعداد سكانها .
- ٥- ارتفاع نسبة الكثافة العامة في كل اضية محافظة واسط للمدة (١٩٩٧ - ٢٠١٧) ونجد اعلى النسب سجلت في قضاء الحي ١٩٩٧ بنسبة (٦٠,١%) .
- ٦- انخفض معدل حجم الاسرة في محافظة واسط بين عامي (١٩٩٧ - ٢٠١٧) من (٨,٤) فرد الى (٧,٦) فرد ويرتفع معدل حجم الاسرة في الريف مقارنة بمعدل حجم الاسرة في الحضر .

## التوصيات

- ١- ضرورة معرفة معدل النمو السكاني لمنطقة الدراسة هل هو في زيادة ام نقصان .
- ٢- الاخذ بنظر الاعتبار العوامل المؤثرة في توزيع السكان منطقة الدراسة من سطح وتربة ومنخ وموارد مائية وما مدى تأثيرها في تفسير معدلات النمو السكاني .
- ٣- مراقبة العناصر السكانية من نمو سكاني وتركيب وتوزيع سكاني .
- ٤- توجد في منطقة الدراسة العديد من الموارد الطبيعية التي من الممكن استثمارها وتتمثل هذه المورد بالمياه الجوفية والسطحية حيث يمكن استثمار الاولى من خلال حفر الابار والثانية من خلال اقامة السدود فضلا عن الموارد المعدنية .
- ٥- ضرورة معرفة التغير السكاني من المواليد والوفيات والهجرة وهل الهجرة داخلية ام خارجية وافدة ام خارجة وهل الهجرة من الحضر الى الريف ام العكس .
- ٦- العمل على وضع خطط وبرامج لمعرفة السنوات التي ازداد فيها عدد السكان وما طرا عليها من تغيرات.

ملحق (١)

عدد سكان نسمة في اقضية ونواحي محافظة واسط عامي (١٩٩٧ و ٢٠١٧)

المساحة	عدد السكان عام ٢٠١٧	عدد السكان عام ١٩٩٧	الناحية	القضاء
٢٥٤٠	٣٩٩٨٢٨	٢٣٥١١٨	المركز	الكوت
١٨٤١	٤٣٨٨٠	٢٨٧٩٣	واسط	
٧٦٣	٦٦٤٩٦	٢٣٦١٠	شيخ سعد	
٥١٤٤	٤٨٠٢٠٢	٢٨٧٥٢١	المجموع	
٩٤٦	١٠٤٤٥٧	٦١٩٥٥	المركز	النعمانية
١١٧٠	٥١٤٢١	٤٣٣٨١	الاحرار	
٢١١٦	١٥٥٨٧٨	١٠٥٣٣٦	المجموع	
٩١٤	٨٧٢٩١	٥٧٨٦٤	المركز	الحي
١٠٨٥	٤٨٠٢٨	٣٥٧٣٤	الموقفية	
٠٠٠٠٠	٣٤٣١٣	٢٦٦١٤	البشائر	
١٩٩٩	١٦٩٦٣٢	١٢٠٢١٢	المجموع	
١٧٩٤	١٥٠٦٠	٨٩٥١٠	المركز	بدره
١٨٥٦	١١٢٣٨	٨٩٥١	جسان	
٣٦٥٠	٢٦٢٩٨	١٦٤٦١	المجموع	
١٣٤٥	١٦٨٩٣٧	١٠٧٥٥٨	المركز	
٤٣٢	٥٠٩١٠	٢٧٠٩٧	المزينة	الصويرة
٢١٢٢	١١٦١٥١	٧٦٢٨٢	العزيرية	
٣٤٥	٧٤٩٢٦	٤٣١٤٧	تاج	
			الرين	
٤٢٤٤	٤٠٨٩٢٤	٢٥٤٠٨٤	المجموع	مجموع المحافظة
١٧١٣٥	١٢٤٠٩٣٤	٧٨٣٦١٤	محافظة واسط	

ملحق (٢)

توزيع سكان محافظة واسط حسب الاقضية والبيئة لعامي ١٩٩٧ - ٢٠١٧

٢٠١٧			١٩٩٧			الاقضية
المجموع	ريف	حضر	المجموع	ريف	حضر	
٤٨٠٢٠١	١١١٤١٨	٣٦٨٧٨٣	٢٨٧٥٢١	٧٤١٦٤	٢١٣٣٥٧	الكوت
١٥٥٨٧٨	٨٣٨٣٤	٧٢٠٤٤	١٠٥٣٣٦	٦٤١٠٦	٤١٢٣٠	النعمانية
١٦٩٦٣٣	٧٦٩٦٧	٩٢٦٦٦	١٢٠٢١٢	٦٣٣٣٩	٥٦٨٧٣	الحي
٢٦٢٩٩	١٤٣١٥	١١٩٨٤	١٦٤٦١	٩٧٣٤	٦٧١٧	بدره
٤٠٨٩٢٤	٢٣٢٢٤٣	١٧٦٦٨١	٢٥٤٠٨٤	١٥٥٥٨٤	٩٨٥٠٠	الصويرة
١٢٤٠٩٣	٥١٨٧٧٧	٧٢٢١٥٨	٧٨٣٦١٤	٣٦٦٩٣٦	٤١٦٦٧٨	مجموع المحافظة
٣٤٢٠٧٢٤٨	١٠٥٢٨٣١	٢٣٦٧٩٠١٧	٢٢٠٤٦٢٤٤	٦٩٧٧١٩٦	١٥٠٦٩٤٨	العراق

## المصادر

- ١- ابراهيم شريف ، الموقع الجغرافي للعراق واثره في تاريخه العام حتى الفتح الاسلامي ج ٦ ، مطبعة شفيق ، بغداد ، بدون تاريخ ، ص ١٩
- ٢- ابراهيم شريف وعلي حسين شلش ، جغرافية التربة ، مطبعة جامعة بغداد ، ١٩٨٥ ، ص ٧
- ٣- احمد سعيد حميد وافرون ، المناخ المحلي ، دار الكتب للطباعة والنشر ، الموصل ، ١٩٨٢ ، ص ٦٣ .
- ٤- جبار سلوم جبار وفتح الله سعيد ، دراسة وتحريات المشاريع الاروائية في قطاع بدرية ، محافظة واسط ، وزارة الري ، مديرية مشاريع الري والبزل العامة ، مطبوع بالروانيو ، ١٩٧٥ ، ص ٣٤
- ٥- جمهورية العراق ، وزارة التخطيط والتعاون الانمائي ، الجهاز المركزي للإحصاء وتكنولوجيا المعلومات ، التقرير المركزي لتقديم الخدمات في محافظات العراق عام ٢٠١١ ، ص ٧٦ .
- ٦- جورج و - باركلي ، اساليب تحليل البيانات السكانية ، ترجمة سعد زعلول امين وافرون ، دار الكتب الجامعية ، القاهرة ، ١٩٦٨ ، ص ٢٠٥ .
- ٧- حسين حماز ناصر ((التحليل المكاني لنمو سكان محافظة النجف ١٩٥٧ ، ١٩٩٧ ، وتوقعاته المستقبلية حتى عام ٢٠٠٧ )) دراسات نجفية ، العدد الثالث ، جامعة الكوفة ، ٢٠٠٤ ، ص ١٣٧ .



٨- حسين عذاب عطشان الجبوري ، التحليل المكاني لاثـر التعليم في الخصوبة السكانية في محافظات الفرات الاوسط للمدة ١٩٨٧ – ٢٠٠٥ ، اطروحة دكتوراه ، مجلة الاداب ، جامعة القادسية في جامعة القادسية ٢٠٠٧ ، ص ٦٠.

٩- حسين كريم الساعدي ، التحليل المكاني للهجرة القسرية الوافدة الى مدينة الكوت ، مجلة كلية التربية ، جامعة واسط بحث منشور على الموقع الالكتروني [WWW.ABBY.com](http://WWW.ABBY.com)

١٠- علي حسن موسى ، اساسيات علم المناخ ، ط ٢ ، دار الفكر للطباعة ، دمشق ، ٢٠٠٤ ، ص ٣٦

١١- طلال مربوش جاري اللامي ، حوض نهر الجباب في العراق شكله وخصائصه ، رسالة ماجستير (غير منشورة) مقدمة الى قسم الجغرافية ، كلية الاداب جامعة بغداد ، ١٩٩٢ ص ٣

١٢- عباس فاضل السعدي ((نمو السكان في ليبيا الى اين يتجه – وماهي عوامل مكوناته م )) مجلة البحوث الجغرافية ، جامعة اكوفة ، العدد (٣) ، ٢٠٠٢ ، ص ٣٦.

١٣- عبد الامام نصار ديربي ، تحليل جغرافي لمناخ القسم الجنوبي من العراق ، رسالة ماجستير (غير منشورة) مقدمة الى قسم الجغرافية ، كلية الاداب ، جامعة البصرة ، ١٩٨٨ ، ص ٦٢.

١٤- عبد الرزاق عباس حسين ، نشأت مدن العراق وتطورها ، القاهرة ، معهد البحوث والدراسات العربية ، ١٩٧٧ ، ص ٧٥

١٥- عبد الرزاق محمد البطيحي ، ضواهر التركيز والتنوع الزراعي في المحافظات الجنوبية والجنوبية الشرقية من العراق ، رسالة ماجستير (غير منشورة) مقدمة الى قسم الجغرافية كلية الاداب ، جامعة بغداد ١٩٧٢ ، ص ٩

١٦- علي حسين الشلش ، مناخ العراق ، ترجمة ماجد السيد ولي وعبد رزوقي كربل ، مطبعة جامعة البصرة ، البصرة ، ١٩٨٨ ، ص ٣٩ .

١٧- فتحي محمد ابو عيانة ، جغرافية السكان ، دار المعرفة الجامعية ، دار الاسكندرية ، ١٩٨٩ ، ص ٤٥

١٨- كنانة محمد ثابت وافرون ، الجيولوجيا الهندسية ، دار الكتب للطباعة والنشر ، الموصل ، ١٩٧٦ ، ص ٦٩ .

١٩- لطيف هاشم كزاز الطائي ، خصائص السكان في محافظة واسط ، رسالة ماجستير (غير منشورة ، كلية التربية ، جامعة البصرة ، ١٩٨٩ ، ص ٥٨ .

٢٠- لوري خليل البرازي ، التربة واثرها في التطور الزراعي في سهل العراق الرسوبي مجلة الجمعية الجغرافية العراقية ، المجلد الاول ١٩٦٤ ص ١١٩

٢١- مالك الدليمي ومحمد العبيدي ، التخطيط الحضري والمشكلات الانسانية ، دار الحكمة للطباعة والنشر الموصل ، ١٩٩٠ ، ص ٢٩٢

٢٢- محمد سلمان صالح الجبوري ، مصدر سابق ص ٧٤

٢٣- مديرية الزراعة في محافظة واسط ، قسم الاراضي ، تقرير مسح التربة في المحافظة لعام ٢٠٠٦ ص ١٦

٢٤- مديرية المياه المائية في محافظة واسط ، تقرير الري في المحافظة لعام ٢٠٠٦ ، ص ٣

. Buringh , OP CIT , P 151 -٢٥

Buringh , soils and soil conditions in Iraq , Ministry of Agraiculture , -٢٦

Directorat GENRAL of Agraicultural , Research and Projeects BAghdhad ,

. IRAQ , 1960 . P . 127

Gi trewarth . Geography of population on patterns , john willy and sons -٢٧

, Now york , 1969 , p , 80