



جمهورية العراق
وزارة التعليم العالي والبحث العلمي
جامعة القادسية – كلية الآداب
قسم الجغرافية

الاقليم الصحي لمدينة السماوة

بحث تقدم به الطالبة :

هدى فرحان شدهان

كجزء من متطلبات نيل درجة البكالوريوس في قسم الجغرافية

بأشراف

م.م : عاتكة فائق رضا

بِسْمِ اللَّهِ الرَّحْمَنِ الرَّحِيمِ



﴿ مُحَمَّدٌ رَسُولُ اللَّهِ وَالَّذِينَ مَعَهُ أَشِدَّاءُ عَلَى الْكُفَّارِ رُحَمَاءُ بَيْنَهُمْ
تَرَاهُمْ رُكَّعًا سُجَّدًا يَبْتَغُونَ فَضْلًا مِنَ اللَّهِ وَرِضْوَانًا سِيمَاهُمْ فِي وُجُوهِهِمْ
مِنْ أَثَرِ السُّجُودِ ذَلِكَ مَثَلُهُمْ فِي التَّوْرَةِ وَمَثَلُهُمْ فِي الْإِنْجِيلِ كَزَرْعٍ أَخْرَجَ
شَطَأَهُ فَآزَرَهُ فَاسْتَغْلَظَ فَاسْتَوَى عَلَى سُوقِهِ يُعْجِبُ الزُّرَّاعَ لِيغِيظَ بِهِمُ
الْكُفَّارَ وَعَدَّ اللَّهُ الَّذِينَ آمَنُوا وَعَمِلُوا الصَّالِحَاتِ مِنْهُمْ مَغْفِرَةً وَأَجْرًا

عَظِيمًا ﴿

صَدَقَ اللَّهُ الْعَلِيِّ الْعَظِيمِ

(القران الكريم - سورة الفتح - الآية ٢٩)

(أ)

الإهداء

الى ام ابىها الراضية المرضية

الى (من دنى فتدلى فكان قاب قوسين أو ادنى)

الى أمير التوحيد علي ابن ابي طالب

والى سبطي الرحمة امامي الهدى الحسن والحسين

والى التسعة الهادين المهديين ائمة الهدى واعلام

الورى

اهدي هذا الجهد المتواضع

(ب)

الشكر والتقدير

الحمد لله الذي أنار لنا درب العلم والمعرفة وأعاننا على أداء هذا

الواجب ووفقنا إلى انجاز هذا العمل

نتوجه بجزيل الشكر والامتنان إلى كل من ساعدنا من قريب أو من

بعيد على انجاز هذا العمل وفي تذليل ما واجهناه من صعوبات،

ونخص بالذكر الأستاذة م.م عاتكة فائق رضا التي لم تبخل علينا

بتوجيهاتها ونصائحها القيمة التي كانت عوناً لنا في إتمام هذا

البحث.

(ج)

قائمة المحتويات

أ	الآية القرآنية
ب	الاهداء
ج	شكر وتقدير
١	المقدمة
١	مشكلة البحث
١	فرضية الدراسة
٢	حدود منطقة الدراسة
٣-٤	المبحث الاول
٥-٩	المبحث الثاني
١٠-١٤	المبحث الثالث
١٥	التوصيات
١٥	الاستنتاجات
١٦	الخلاصة
١٧	المصادر
١٨	استمارة استبيان

المقدمة

تعد الوظيفة الصحية من الضروريات التي يتوجب توفرها للمجتمعات بغية تطويرها والمضي في رقيها مما اعطى ذلك اهمية كبيرة للخدمات الصحية التي توفرها المدن لسكانها وسكان اقليمها وعلى هذا الاساس انتشرت المؤسسات الصحية والمنظمات الصحية جاهدة لتقديم افضل الخدمات الصحية للمدن وتسعى الى خدمة اكبر عدد من السكان لتحقيق اهدافها في خلق مجتمع صحي سليم وصولا الى مكانة الشعوب المتحضرة ، ومن هذا نتناول البحث الاقليم الصحي لمدينة السماوة ، والرؤى المستقبلية لهذا الاقليم .

مشكلة البحث : يمكن صياغة مشكلة البحث على شكل اسئلة بحاجة الى الاجابة عنها منها : ما هو الاقليم الصحي لمدينة السماوة ؟ وما هي حاجة الاقليم والمدينة من الخدمات الصحية ؟

فرضيه الدراسة :

تفترض الدراسة ان المدينة شهدة نموا كبيرا في التزايد السكان من جوانبه الديموغرافية والاقتصادية والاجتماعية والثقافة انعكس ذلك على توسيع في مجال الخدمات الصحية مما تطلب مساحات اضافية من الارض الى المدينة خلال كل مرحلة من مراحل نموها المورفولوجي. وتباين هذا النمو والمساحات في اتجاهات التوسع من جهة لأخرى نتيجة للمحدودات الطبيعية البشرية . وهذا يتطلب الاهتمام بالمستوى النوعي والكمي من الخدمات الصحية وذلك على وفق الحجم السكاني الحالي والمستقبلي .

حدود منطقة الدراسة

تحدد منطقة الدراسة بمدينة السماوة ، مركز محافظة المثنى التي تمثل الجزء الجنوبي من اقليم الفرات الأوسط الذي يضم فضلا عنها كل من محتفظات كربلاء والنجف وبابل والقادسية . وتمثل مدينة السماوة الواقعة ضمن الحدود البلدية البالغة مساحتها (٥٦١٤) هكتار .

خريطة (١)
موقع محافظة المثنى من العراق



المبحث الاول

التوقعات المستقبلية لسكان مدينة السماوه للمدة من ٢٠١٧ ولغاية ٢٠٢٥

ان تقدير حجم السكان مستقبلا له اهمية في عمليات التخطيط الاقتصادي والاجتماعي للكشف عن الخصائص الديموغرافية للسكان ومعرفة المتطلبات الضرورية من الخدمات الاجتماعية والخدمات العامة ولتحديد حجم السكان في المستقبل له أهمية في تحديد الحاجة من الخدمات الاجتماعية وخاصة الصحية وقد تم تقدير عدد سكان مدينة السماوه خلال عام ٢٠١٧ بـ (٢٣٥٠٠٠) نسمة وفي عام ٢٠١٨ قدر عدد السكان بـ (٢٤٢٩٠٨) نسمة وفي عام ٢٠١٩ قدر بـ (٢٥٠٨٥١) وقدر في عام ٢٠٢٠ بـ (٢٥٩٠٥٣) نسمة وفي عام ٢٠٢١ بـ (٢٦٧٥٢٥) نسمة وقدر في عام ٢٠٢٢ بـ (٢٧٦٢٧٣) نسمة وفي عام ٢٠١٣ بـ (٢٨٥٣٠٧) نسمة وفي عام ٢٠٢٤ قدر عدد السكان بـ (٢٩٤٦٣٦) نسمة واخيرا في عام ٢٠٢٥ قدر عدد السكان بـ (٣٠٤٢٧٧٢) نسمة وعليه يأخذ الباحث التوقعات المستقبلية للسكان خلال السنوات التسعة المقبلة من عام (٢٠١٧ - ٢٠٢٥)

جدول رقم (١) ^١

^١ وزارة التخطيط ، مديرية احصاء المثني ، تقديرات السكان في محافظة المثني لعام ٢٠١٧ ، بيانات غير منشورة

جدول رقم (١)

التوقعات المستقبلية لسكان مدينة السماوة للمدة (٢٠١٧ - ٢٠٢٥)

السنة	عدد السكان
٢٠١٧	٢٣٥٢١٦
٢٠١٨	٢٤٢٩٠٨
٢٠١٩	٢٥٠٨٥١
٢٠٢٠	٢٥٩٠٥٣
٢٠٢١	٢٦٧٥٢٥
٢٠٢٢	٢٧٦٢٧٣
٢٠٢٣	٢٨٥٣٠٧
٢٠٢٤	٢٩٤٦٣٦
٢٠٢٥	٣٠٤٢٧٧٢

$$p_1 = p_0 (7+1)h$$

* وقد تم التنبؤ المستقبلي وفق المعادلة الآتية :

المبحث الثاني

دراسة المؤسسات الصحية في مدينة السماوة لعام ٢٠١٧

تعد المؤسسات الصحية اهم المؤسسات التي يحتاجها سكان المدينة والاقليم المجاور بشكل دائم ومستمر بسبب ما يترتب عليها من اثار اجتماعية وصحية في حياة سكان المدينة (١١) بلغت مساحة استعمالاته الارض الصحية في مدينة السماوة (١٠٥)

هكتارا بنسبة (٩%) من مجموع مساحة الارض الحضرية التي تسودها المؤسسات المجتمعية ان توفر هذه المؤسسات بالشكل المناسب يعكس المستوى الصحي لسكان المدينة التي ساعدها بذلك نمط الشوارع السائد في مدينة السماوة وهو النمط (الشبكي) والمتمثل بالشوارع العريضة والمستقيمة لتلبية متطلبات الحركة المرورية بوسائط النقل المختلفة في المدينة .^٢ لقد اخذ توزيع المؤسسات الصحية بالانتشار في مركز المدينة والمنطقة المحطة بها فضلا على تواجد داخل الاحياء السكنية ، باستثناء العيادات الخاصة للأطباء ، اذ اخذت نمط التوزيع المبعثر داخل المنطقة المركزية من المدينة لسهولة الوصول اليها مشيا على القدام من الشوارع الرئيسية المحيطة بها كشوارع الجسر وشارع الشعبة . تضم مدينة السماوة مؤسسات صحية ذات مستويات مختلفة خريطة (١) فيها مستشفيات حكومية وواحدة فقط اهلية متخصصة بالعمليات الجراحية ، اذ تحتل المستشفيات قمة الهرم الترتيبي للمؤسسات الصحية فهي تقدم وخدمات نوعية ذات طبيعة مركزية وبالتالي تحتم طبيعتها تلك قلة اعدادها وتواجدها في مركز الاقضية اي في المناطق الحضرية منها .^٣ يقع مستشفى الحسين التعليمي في مدينة السماوة على شارع الرازي والذي يتكون من ممرين بمسارين للذهاب ومسارين للإياب يبلغ عرض الشارع (٢٠) م بما يضمن انسيابية وحركة وحركه عالية للمرور ، ويرتبط بشارع الرازي ثلاث شوارع رئيسية تعمل على نقل الحالات المرضية القادمة من مختلف مناطق المدينة ومن مدن اقليمها نحوى المستشفى ، بسبب ذلك يعود للربط بين الشبكة الداخلية للمدينة وشبكة الطرق القليمي ، يحد شارع الرازي من الغرب شارع ابن النفيس ذو الممرات الاربعة اثنان منها خدمية تعمل على استقطاب الحركة المرورية وبكثافه عالية من شارع الشيخ مهدي السماوي الذي يربط بدوره بطريق

^٢ - علي كريم العمار ، التحليل المكاني للمؤسسات الصحية ، مجلة التخطيط والتنمية ، مركز التخطيط الحضاري والاقليمي ، العدد ٢٣ ، ٢٠١١ ، ص ١٠٤ .
^٣ - علي كريم العمار ، التحليل المكاني للمؤسسات الصحية في مدينة السماوة ، مصدر سابق ص ١٠٤ .

(سماوة - بصرة) وباقي الشوارع الرئيسية للإقليم كشارع الاسكان وشارع حي الحسين ويرتبط بشارع الرازي أيضا من جهة الشرق شارع محمد .^٤ والذي يعمل كحلقة وصل ما بين شوارع القطاع البلدي الاول ومستشفى السماوة العام اما المرضى المراجعين فيأتون لغرض المعاينة والتزود بالأدوية وهم المصابون بأمراض الانفلونزا وأمراض البرد والأمراض البسيطة الأخرى او الغرض اجراء تحاليل الدم والادرار ومقياس الضغط وكل مركز يزود مرضاه ببطاقة صحية يتم عن طريقها تحديد الاحياء والمناطق التي يخدمها وهي تحتوي على منطقة السكن للمريض واسم الزائر الصحي الجوال الذي يقوم بجولة ضمن المنطقة التي تقع ضمن حيز المركز الصحي الذي يعمل على تقديم اللقاحات^٥ وخاصة عندما تنتشر الامراض الخطيرة والمعديّة ان لكل مركز صحي عدد سكاني محدود يخدم الاحياء السكنية وبعض المناطق المجاورة لها .

اولا : توزيع المؤسسات الصحية مكانيا في مدينة السماوة

لغرض دراسة المؤسسات الصحية في مدينة السماوة لابد من تحليل واقع توزيع هذه المؤسسات الصحية اذ تتوزع هذه المؤسسات الى

١- مستشفيات حكومية

٢- مراكز صحية

٣- عيادات

أ- **المستشفيات :** هي كل مؤسسة صحية مزودة بشكل دائم وعلى مدار الساعة بطبيب واحد على الاقل وبإمكانها توفير اقامة مقبولة للمرضى الراقدين وتقديم رعاية طبية تمريضية فعالة وقد عرفت منظمة الصحة العالمية المستشفى هو جزء اساس من نظام اجتماعي وصحي متكامل للسكان . وتقديم رعاية صحية كاملة تتمثل هذه الرعاية الخدمات بنوعها الوقائي والعلاجي وخدمات العيادات الخارجية . كما يكفل المستشفى للمرضى الداخلي مأوى يتلقى فيه الرعاية الطبية ويعتبر المستشفى مركز لتدريب العاملين في المجال الصحي ولاجراء بحوث طبية واجتماعية^٦ .

^٤ -علي كريم العمار ، مصدر سابق ، ص ١٠٤ .

^٥ - مايكل جي بروتن ، مدخل للتخطيط ، ترجمة عماد اكرم الهاشمي ورمزي حمدي صدر الدين ، مؤسسة المعاهد الفنية للطباعة ، بغداد ص ٨٥ .

^٦ - منظمة الصحة العالمية . برنامج العمل الثامن . للفترة ٩٠ - ١٩٩٥ الابنية الاساسية للنظام الصحي جنيف .

هناك نوعان رئيسيان من المستشفيات .

أ- مستشفى عام

وهو المستشفى الذي يقدم رعاية طبية وتمريضية لا أكثر من فرع من الفروع الطبية كالمستشفى الذي يحتوي على اجنحة مخصص للأمراض الباطنية وامراض الاطفال والجرحى العامة والامراض النسائية وغيرها . وتحتوي مدينة السماوة على مستشفى واحد فقط هو مستشفى السماوة العام ويمثل مؤسسة صحية متكاملة من حيث الابنية والمرافق والملاحقات بها وكادر طبي واداري متكامل ، ويقع المستشفى في مركز قضاء السماوة وتحديدا في حي الضباط ويتكون من ٩ طوابق تبلغ مساحتها ١٩١٩٠٠^٧ وتحتوي على (٤٣٥) سرير اذ يحتوي على جميع الاختصاصات الطبية التي تقوم للمرضى كالباطنية والجراحة العامة وجراحة الكسور والعظام والعيون والانف والاذن والحنجرة والنفسية والجلدية والتخدير والاشعة والمختبر والعلاج الطبي .

ب- مستشفى تخصصي

وهو المستشفى الذي يقدم رعاية طبية وتمريضية في مجال اختصاص واحد في الغالب كمستشفى جراحة الجملة العصبية او مستشفى الاطفال او النسائية والتوليد او العيون وغيرها كما تعامل المراكز الصحية التخصصية التي تحتوي على اسرة رقود معاملة المستشفى التخصصي ، ويتميز هذه النوع من المستشفيات بانها ذات طبية تخصصية في نوع معين من التخصصات الطبية وتستقبل المرضى المصابين بأنواع معينة من الامراض^٨ ويوجد في مدينة السماوة مستشفى تخصصي واحد فقط وهو مستشفى (النسائية والأطفال) وهو مختص بالتوليد والامراض النسائية والاطفال بلغت مساحة ٦٠٠٠ م^٢ ويحتوي على ٢٦٠ سرير وقد تشهد مستشفى النسائية والاطفال زحما كبيرا لكونه المستشفى الوحيد في المحافظة مختص بأمراض الاطفال والنساء ولوجود اطباء اكفاء وذوي خبرة في مجال تخصصهم .

ت-مراكز الرعاية الصحية الاولية

^٧- وزارت الصحة ، مديرية صحة محافظة المثنى ، التخطيط والاحصاء الصحي ، بيانات غير منشورة .
^٨- جون ، عقيل احسان ، دائرة الصحة ، مدير القوى العاملة ، قسم الحصاء الصحي والحياتي - بيانات غير منشور .

المركز الصحي : هو مؤسسة صحية يتم من خلالها تقديم الخدمات الصحية للسكان من تحصين الاطفال ورعاية الحوامل وتقديم الخدمات العلاجية لطلبة المدارس والاسعافات الاولية . ويوجد في مدينة السماوة (١٨) مركز صحي و (٣) مستشفيات موزعة على احياء المدينة كما موضح في (٣) وبلغ مجموع العاملين في هذه المركز ٢٦ طبيب وطبيبة يقدمون الخدمات الى ٧٧٣٣ نسمة والذين يشكلون نسبة ١٤% من مجموع اطباء المدينة البالغ عددهم ١٩٨ طبيبا وكما موضح بالجدول (٢) .
توزيع العاملين في مراكز المؤسسات الصحية في مدينة السماوة ٢٠١٧ .^٩

المجموع	ذوي المهن الصحية	الأطباء	الوحدة الصحية
٧١٣	٦٢١	٩٢	المستشفيات
٢٦٤	٢٣٨	٢٦	المراكز الصحية
٢٩٢	٢٢١	٧١	ديوان الدائرة
١٢٦٩	١٠٨٠	١٨٩	المجموع

وقد تتأثر المؤسسات الصحية بالزيادات السكانية التي تشهدها المدن الكبيرة ، حيث يزداد عدد المراجعين على المؤسسات الصحية بأنواعها فينتج عنها ما يأتي .

١- زيادة عدد المراجعين على الطبيب الواحد مما يستوجب الاسراع في الفحص دون اخذ الوقت الكافي لتشخيص حالة المرض بصورة دقيقة وعندما يكون التشخيص غير دقيق يكون العلاج غير صحيح وربما تحصل مضاعفات للمرضى وهناك تراجع واضح في تقديم الخدمات الصحية والعلاجية للمراجعين .

٢- الضغط على عمليات الدخول الى المستشفيات لغرض متابعة بعض الفحوصات والتحليلات والتي قد تحتاج الى بضع ايام ، واعادة التحليل

^٩ - مديرية صحة المثنى ، شعبة القوى العاملة ، بيانات غير منشورة .

في حالة عدم الوصول الى نتائج مقنعة ففي حالة الضغط الكبير على تلك المستشفيات فلا يتوفر الوقت الكافي للتوصيل الى نتائج مرضية .
٣- ان زيادة الطلب على الادوية في الصيدليات يؤدي الى شحة بعض انواعها وخاصة الامراض المزمنة فيتسبب ذلك بمخاطر على حياة بعض المرضى .^{١٠}

ثانيا : التوزيع للعاملين في المؤسسات الصحية .

بلغ مجموع الاطباء في جميع المؤسسات الصحية (١٨٩) طبيبا وطبيبة يشكلون نسبة ١٤% من مجموع العاملين في الخدمات الصحية منهم (١٦٣) طبيبا وطبيبة يعملون في المستشفيات العامة ويشكلون نسبة (٨٥,٢ %) من الاطباء في المدينة في ما بلغ مجموع ذوي المهن الصحية في جميع احياء المدينة (٨٦٦) شخصا منهم (٧٣,٢ %) من ذوي المهن الصحية ويشمل الكادر الصحي معاون طبي ومعاون صيدلي ومصور شعاعي ومساعد مختبر ويعتبر مؤشر ذوي المهن الصحية لعدد ذوي المهن الطبية احد المؤشرات التي تغير كفاءة استخدام ذوي المهن الصحية الى ذوي المهن الطبية ونسبة التوازن بين اعدادهما نظرا لتلازم صيغة العمل الطبي بمشاركة الفنيين معا . خريطة (٣)

^{١٠} - خلف حسين علي الدليمي ، تخطيط الخدمات المجتمعية والابنية التحتية ، دار صفا للنشر والتوزيع . عمان ، ٢٠٠٩ ص٥٧ .

المبحث الثالث

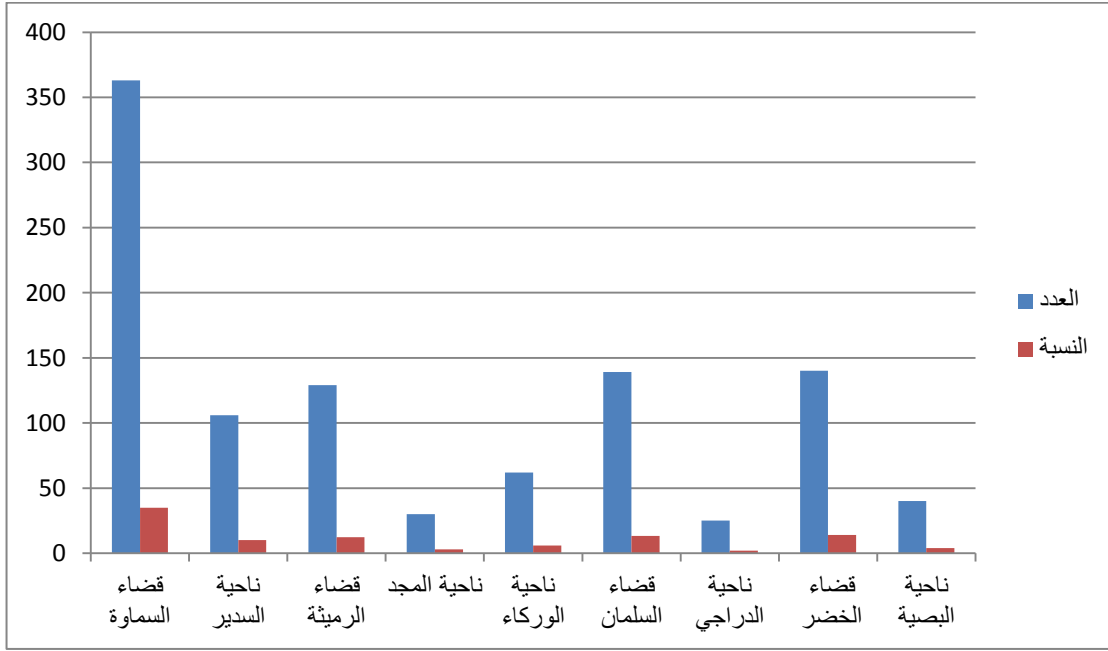
الاقليم الصحي لمدينة السماوة / اقليم المستشفى

ان لكل مدينة اقليم تخدمه وتعمل على توفير المقومات الضرورية لاستمرار الحياة وتوفير له الخدمات الاساسية ، والخدمات الصحية احد هذه الخدمات وتم تحديد اقليم المستشفى في مدينة السماوة ان اقليم المستشفى يمتد ليشمل جميع اضية ونواحي المحافظة حيث تم جمع عدد المراجعين لمدة شهر وتبين من الجدول رقم () ان المراجعين من قضاء السماوة هم بنسبة (٣٥%) من عدد المراجعين ، اما من ناحية السدير فبلغ عدد المراجعين (١٢,٤ %) وبلغ عددهم من ناحية المجد بنسبة (٣%) اما من ناحية الوركاء فقد بلغ عددهم (٦%) وقد بلغ عدد المراجعين من قضاء السليمانية (١٣,٤ %) اما ناحية الدراجي فقد بلغه عددهم (٢%) اما قضاء الخضر فقد بلغ عدد المراجعين (١٤%) وكذلك ناحية البصة فقد بلغ عدد المراجعين (٤%) . جدول يبين سكن المراجعين في مدينة السماوة .^{١١}

ت	سكن المراجعين	العدد	النسبة
١	قضاء السماوة	٣٦٣	٣٠%
٢	ناحية السدير	١٠٦	١٠,٢%
٣	قضاء الرميثة	١٢٩	١٢,٤%
٤	ناحية المجد	٣٠	٣%
٥	ناحية الوركاء	٦٢	٦%
٦	قضاء السليمانية	١٣٩	١٣,٣%
٧	ناحية الدراجي	٢٥	٢%
٨	قضاء الخضر	١٤٠	١٤%
٩	ناحية البصية	٤٠	٤%
	المجموع	١٠٣٤	١٠٠

^{١١} - دائرة صحة المثنى ، مستشفى الحسين ، وحدة الاحصاء . بيانات غير منشورة ٢٠١٧ .

شكل رقم (١) عدد المراجع للمستشفيات لعام ٢٠١٧



جدول رقم (٣)

اقليم المركز الصحي في السماوة ٢٠١٧

ت	المركز الصحي	عدد المراجعين	النسبة
١	مركز صحي غرب السماوة	٦٣	٢٠
٢	مركز صحي القشلة	٨٧	٢٧
٣	مركز صحي الرسالة	١١٦	٣٦
٤	مركز صحي الانتصار	٥٥	١٧%
	مجموع	٣٢١	١٠٠

١٢- الدراسات الميدانية لعام ٢٠١٧

* تم اختيار عينة بنسبة ٤% من اعداد المراكز الصحية لتوزيع الاستبيان لمعرفة اعداد المراجعين لمدة يوم واحد فقط وشمل عدد المراجعين لأطباء الاختصاص فقط من دون المراجعين الى وحدة اللقاحات واطباء الاسنان .

ويشمل مناطق غرب السماوة والقرى والارياف القريبة للمدينة ويتضمن احياء القشلة الاولى والقشلة الثانية ويشمل سكن احياء الرسالة الاولى والرسالة الثانية ويضم احياء الانتصار والحرية^{١٢} . ويضم اقليم المراكز الصحية الاحياء السكنية والارياف المحيطة بها اذ يشمل مركز صحي غرب السماوة والمناطق القريبة للمدينة والقرى والارياف المحيطة بها ونسبة المراجعين بلغت ٢٠% اما مركز صحي القشلة فيضم المراجعين من احياء القشلة الاولى والثانية ونسبة المراجعين بلغت ٢٧% ومركز صحي الرسالة فيضم المراجعين من احياء الرسالة الاولى والثانية ونسبة المراجعين بلغت ٣٦% واخيرا مركز صحي الانتصار فيضم

المراجعين من الاحياء الانتصار والحرية والريف القريب لها ونسبة مراجعين بلغت ١٧% .

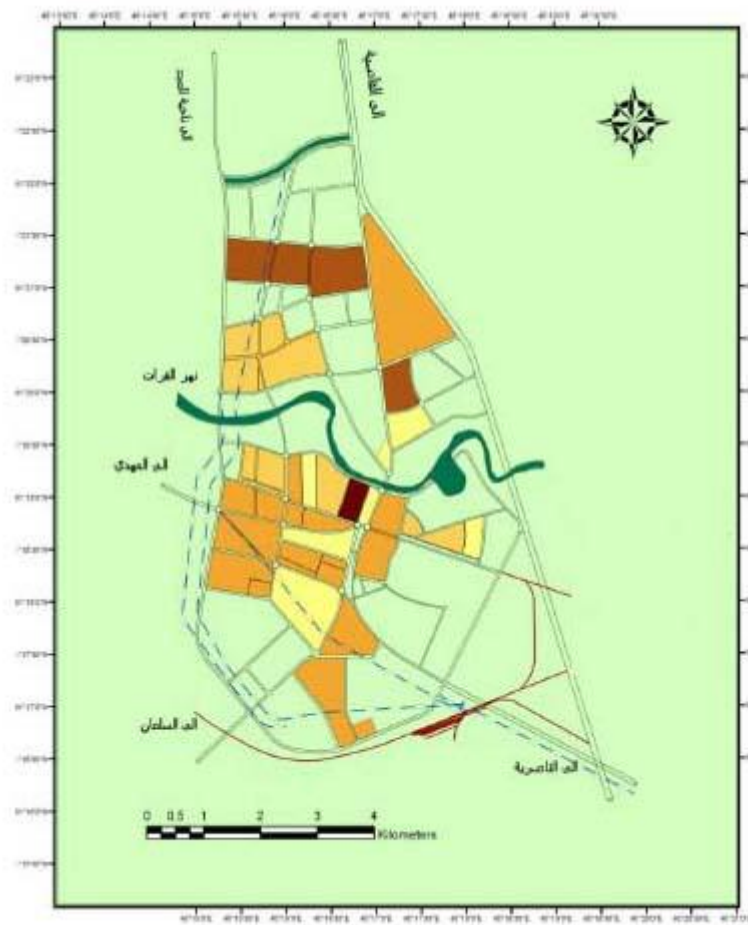
شكل رقم (٢)

عدد المراجعين للمركز الصحي العام ٢٠١٧ .



خارطة رقم (٣)

التوزيع الجغرافي للمستشفيات والمراكز الصحية على الاحياء السكنية لمدينة السماوة



التوصيات

- ١- يجب توفير الخدمات الصحية من مستشفيات ومراكز وملاحظات طبية وصحية بما يتناسب واعداد سكان قضاء السماوة من اجل جذب المرضى وخاصة الذين هم من سكان القضاء .
- ٢- اكدت التوقعات المستقبلية لسكان قضاء السماوة للفترة من (٢٠١٧- ٢٠٢٥) احتياجاتهم الى توفير مستشفى في مركز القضاء اضافة الى المستشفى الحالي .
- ٣- تحتاج المؤسسات الصحية في قضاء السماوة الى توفير كوادر طبية .
- ٤- وكذلك تحتاج المؤسسات الصحية الى توفير موظفين من ذوي المهن الصحية .

الاستنتاجات

- ١- يتضح ان اقليم مستشفى السماوة العام وهو اهم مؤسسة صحية في المدينة يقدم رعاية طبية ويمتد الى معظم أفضية السماوة .
- ٢- يقيم مستشفى السماوة العام خدمات للمدينة والقضاء وان اغلب المرضى المراجعين هم من سكان مدينة السماوة بنسبة ٣٥% .
- ٣- اما اقليم المركز الصحية وهو يقتصر على سكان المدينة وريفها يحكم التوزيع الرسمي والتحديد الرسمي لهذا الاقليم بحيث يستقبل المركز الصحي سكان يرتبطون بالوحدة الادارية لتنظيم عمل المؤسسات الصحية الصغيرة ومن ثم تحويلهم الى المستشفيات الاكبر . وقد تبين ان نصف المراجعين للمراكز الصحية هم من سكان الارياف وقد بلغت النسبة ١٧% .

الخلاصة

تشكل صحة الفرد الهدف الاساسي لكل المجتمعات الانسانية كونها العامل الفعال لبقاء الفرد عنصرا حيويا منتجا قادرا على مزاولة نشاطه الاقتصادي والاجتماعي بكفاءة تؤمن بقاء حياته وتطورها ويتضمن رقي وتقديم المجتمع الذي يعيش فيه فقد تضمنه الدراسة التغطية النظرية لألية النظام الصحي وكما تضمنت استعراض واقع السكان في المستقبل وكذلك تضمنت واقع التوزيع المكاني للمؤسسات الصحية ومدى تباين توزيعها على كافة قطاعات مدينة السماوة ومواقع المؤسسات الصحية بالاعتماد على معايير التخطيط ومعايير منظمة الصحة العالمية في تقويم مستوى الخدمات الصحية ومن الاستنتاجات التي توصلت اليها الدراسة هناك تباين في المستوى في توزيع المراكز الصحية على اساس الحجم السكاني وكذلك بيان ما تحتاجه المدينة في اطباء وكوادر صحة ومؤسسات صحية .

المصادر

- ١- وزارة التخطيط ، مديرية احصاء المثنى ، تقديرات السكان في محافظة المثنى لعام ٢٠١٧ ، بيانات غير منشورة .
- ٢- علي كريم العمار ، التحليل المكاني للمؤسسات الصحية ، مجلة التخطيط والتنمية ، مراكز التخطيط الحضري والاقليمي ، العدد ٢٣ ، ٢٠١١ ، ص ١٠٤ .
- ٣- علي كريم العمار مصدر سابق ص ١٠٤ .
- ٤- مايكل جي بروتن ، مدخل التخطيط ، ترجمة عماد اكرم الهاشمي ورمزي حمدي صدر الدين ، مؤسسة المعاهد الفنية للطباعة ، بغداد ص ٨٥ .
- ٥- علي كريم العمار مصدر سابق ص ١٠٤ .
- ٦- منظمة الصحة العالمية ، برنامج العمل الثامن للفترة من 1995-g . البنية الاساسية للنظام الصحي ، جنيف .
- ٧- وزارة الصحة ، مديرية صحة محافظة المثنى ، التخطيط والحصاء الصحي ، بيانات غير منشورة .
- ٨- جون عقيل احسان ، دائرة الصحة ، مدير القوى العاملة ، قسم الاحصاء الصحي والحياتي ، بيانات غير منشورة .
- ٩- مديرية صحة المثنى شعبة القوى العاملة ، بيانات غير منشورة .
- ١٠- خلف حسين علي الدليمي ، تخطيط الخدمات المجتمعية والبنية التحتية ، دار صفا للنشر والتوزيع ، عمان ، ٢٠٠٩ ص ٥٧ .
- ١١- دائرة صحة المثنى ، مستشفى الحسين ، وحدة الاحصاء ، بيانات غير منشورة ٢٠١٧ .
- ١٢- المصدر :- الدراسة الميدانية لعام ٢٠١٧ .

تم اختيار عينة بنسبة ٤% من اعداد المراكز الصحية لتوزيع الاستبيان لمعرفة اعداد المراجعين لمدة يوم واحد وشمل عدد المراجعين للأطباء الاختصاص فقط من دون المراجعين الى وحدة اللقحات واطباء الاسنان .

ملحق رقم (٣)

استمارة استبان

وزارة التعليم والبحث العلمي

جامعة القادسية / كلية الآداب

قسم الجغرافية

استمارة استبيان المواطنين المراجعين الى المستشفى والمراكز الصحية

تحي المواطن العزيز هذه الرسالة خاصة برسالة الماجستير الموسومة — (اقليم الوظيفة الصحية في مدينة السماوة) وهي لغرض البحث العلمي فقط ، وتعاونكم معنا دليل على حرصكم على تطور الخدمات الصحية في مدينتنا وذلك من خلال اجابتم التي تعطي رصانة للبحث ويرجى الاجابة على الاسئلة في المكان المخصص شاكرين تعاونكم معنا .

- الناحية او القضاء اسم الحي السكني اسم القرية
- العمر المهنة
- عدد افراد الاسرة عدد الاطفال اقل من ٤ سنوات عدد الاطفال اقل من ١٥ سنة
- المستوى التعليمي .

امي	يقرأ ويكتب	ابتدائي	متوسط	اعدادية	بكالوريوس	اخر تذكر

- هل توجد مؤسسة صحية في محلثك السكنية : نعم كلا
- اذا كان الجواب (نعم) فما نوع المؤسسة الصحية :
- هل تراجع المستشفى اذا اصبت باي مرض : نعم كلا
- ما هو المركز الصحي الذي تقصده .
- ما اسباب ذهابك للمركز الصحي ؟