

جمهورية العراق

وزارة التعليم العالي والبحث العلمي

جامعة القادسية / كلية الآداب

قسم الآثار

تخطيط و عمارة قصر العاشق

في سامراء

بحث تقدم به الطالب (عبد الله محمد عيسى) إلى مجلس
كلية الآداب قسم الآثار – جامعة القادسية كجزء من
متطلبات نيل درجة البكالوريوس في الآثار

بإشراف

د . شيماء باسم

٢٠٠٦م

١٤٢٨ هـ

الاهداء

الى انسي عند وحدتي ودليلي عند شدتي من لم يلد ولم يولد
ولم يكن له كفوا احد ...

الى اعلام الله في ارضه وحججه على عباده محمد وال محمد
(صلى الله عليهم واله وسلم)...

الى اللذين يدافعون عن وطننا الحبيب في سوح القتال .

الحشد الشعبي المقدس ...

الى معلمي عند جهلي وقوتي في حياتي **والدي** ...

الى نبع المحبة والحنان وحضن الامان.المريزة الغالية
والدتي...

الى من سأنير بنورهم **اخوتي واخواني** ...

الى رفقاء دربي ومهجتي عند محنتي . **زملائي واصدقائي** ...

اهدي جهدي المتواضع هذا ...

شكر وتقدير

اتقدم بوافر الشكر والتقدير الى استاذتي الفاضلة الدكتورة (شيما باسم) التي تفضلت علي باشرافها علي بحثي هذا والتي كانت خير عون لي كما اتقدم بالشكر والعرفان الي (د.عباس الحسيني و د.رجوان فيصل و د. صهيب مجيد و د.صلاح) والى رئيس القسم د. انمار عبدالجبار والى التدريسين النبلاء الذين منحوني العلم بقدر مايستطيعون اتمنى لهم لصحة والسلامة والى كل من وقف بجانبني من الاخوة والاصدقاء ...

الباحث

رقم الصفحة	الموضوع
أ	الاية
ب	الاهداء
ج	شكر وتقدير
٢-١	المقدمة
٧-٣	المبحث الاول :نبذة تاريخية عن قصر العاشق
٢١-٨	المبحث الثاني : تخطيط وعمارة القصر
٢٣-٢٢	الخاتمة
٢٤	المصادر
٢٥	الملاحق

وهالك العديد من القصور التي تشيرها خلفها بيت العمياس
بدءاً من قصر الخلافة الذي بناه الخليفة المعتصم بالله وانهاء

للمعشوق الذي بناه الخليفة المعتصم بالله .

ان الخراب الكبير الذي حصر القصر هو السبب في عدم ولوج
الباحثين والمؤرخين فيه .

وذلك لأهصيف هذا القصر ومكانة الأثرية بين القصور
الأخرى التي ومثلنا من جملتنا في العمياس عن طريق
الستقرقيات والدراسات البسيطة .

عرفت هذا المفرد عن المؤرخين (المكشوق) وتناقلت الناس

لغية العفود المناخزة باسم (الحاشق).

فقد أشارت معظم النصوص التاريخية لهذا المفرد وكان يعرف

بالمكشوق، منهم البكويين إذ قال: - (إن المكشود لها الرقعة عرفها

الخلافت أرقام بسر من رأى وفي الحوسق وقصود الخلافة ثم انتقل

إلى ~~الخلافت~~ العزيب يسر من رأى فينبى قفراً هو مصوقاً بالكس

لسماء المكشوق، وتناقله الناس وفي العفود المناخزة باسم العاشق)) (11)

وقال ياقوت الحموي: ((المكشوق اسم لفرد فزليم بالحيات العفر

من دجلة قبالة ساء مرأف وفي وسط البرية ياتى إلى الآن، ليس حولها

شيء من العفود، وهو بناء محكم عظيم)) (12)

1- أحمد بن إسحاق بن جعفر بن وهب بن وضاح، تاريخ بغداد، 93 هـ، في البلدان، طرا الكبي

العلمية، طرا، بيروت، 2010، ص 376.

2- الحموي، معجم البلدان، ج 6، ص 506.

وقد جاء ذكر هذا القم وعملك لسان الرحالة ابن حبيب وقد سماه (المتنوع)
وقد أعتبر هذا القم حيناً كثيرة البرجة (ارتلنا مع الصباح من بيوم العيد

القامن سفر للمغز علي شط دجلة بقرية من حمنا يعرف بالمتنوع، انه كان
متفرجاً للبيعة ابنة عم الرقيز وروية^(١١) .

فقال ابن بطوحيه: (ارتلنا مودعاً لنا شط دجلة بالقرب من قمر
بملك المتنوق وهو ميني علي دجلة^(١٢))

١- أبو الحسن محمد بن أحمد الكاظمي، (ت ١١٤١ هـ)، رحلة ابن حبيب، طار التراث
بيروت، ١٩٧٨ م، ص ١٨٠ .

٢- محمد ابي سعيد الله بن محمد بن ابراهيم اللواتي، الملتيمي، ابو سعيد الله، (ت ١٨٠٠
رحلة ابن بطوحيه المسماة تحفة النظائر في غرائب الامهار وعجائب الاسفار،
طار المتنوق الكبير، ١٠٠٠، ص ١٥٥ .

الموقع

ينسب الخليفة المتكتمر علمك الله هذا الفجر علمك ريوه عالية

مكونة من عدد من التلال المتجاورة علمك بعد ها كم سملك

مدنية سامراء الحالية علمك الهفت العربية لفرحلة. (١١)

(يظهر الشكل رقم (١١)) وقد سويت الارض التي بيني عليها الفم

ببناء مصطبة مرتفعة يارتفاع قعم التلال التي اتسأ فوقها وه

مبنى يمزج بين هفت اسفله سرديب ومرافق استعملها ساكني القم

بالتحزينا وغيرها من الاستخدامات (١٢)

ولذا الاختار اختلفت على بناء هذا الفجر حيث أشار المهابي في

كتابه الموزن لغيا أن النبي بناه هو محمد بن عيسا الله ~~خاقان~~ (١٣)

ففي حين يذكر ياقوت الحموي انه بناه أبو الحسن عليه ابن يحيى

المنجم للخليفة المتكتمر على الله سنة ٣٠٧ هـ / ١٨٧٧ م (١٤)

١- معصم غادي رجب ، الفعارة العربية في العصر الاسلامي وفي العراق ، المكتبة الوصلية ، بغداد ١٩٨٦ م ، ص ٨١ ، و سوسة ، الحمير ، دار المعارف ، ج ١ ، ص ١٦٨٤ ، ص ٨٨ .

٢- المسامراتي ، عبد الحمير محمود ، سامراء ، مجلة الفتح ، دار السكونية ، الكوفة ، السنة ٤ لول ١٩٨٠ ، ص ٤٥

٣- ابي الحسن الصلابي بن محسن ، سنة ٤٤٢ هـ ، الموزن ، تحقيق عبد المنار الجموي ، مكتبة الانبياء ، ج ١ ، ص ٢٨٤ .

٤- المصدر السابق ج ٤ ، ص ٥٥٧ .

ويبدو من اختيار هذا الموقع لبيبي عليه فخره فيه هذه المتملقه المند

كان مدعاة لحمل البعض على النحاس عذرا أو سبب خاتم على ذلك، فقد

التيسر لك الخليفة المعتمد على الله قد تزوج لامرأة أعرابية يدور

من نجده وكان كثير النصف بها، ستريد الميلة اليها، غير انها كانت

تدور على النوم كئيدة وحزينة، وسألها الخليفة المعتمد على الله

عن ولدت هودا الحزن والككاية على الرغم مما فيه هم من فاعلت

وعنه أجليزية ان كل ما هي لها من أسباب الراحة والتعظيم لا يساويها

كانت تألف ضيف بيته البيضا (بيت السكر) وما تستهوه من ام ولدت

الانعام ورجاء الابله اليه ذلك غير ذلك مما تراه وتستهوه في حياة الياوية

السيطرة فكعب الخليفة المعتمد على الله منها، وعزم على بناء قصر

اله اعلى - ٢٠ -

وأمر احياء الياوية ان يرسلوا أخذتهم وبيع لهم حول القصر، وحشد

الى صهرها ولها فلما رأى الخليفة المعتمد على الله ذلك رقى

لها فأرسلها الى أهلها في الياوية ولم يقطرها عن أهلها.^(١)

المبحث الثاني / تخطيط القصر

لقد بنى القصر على مجموعة من التلوك مما اظهر الميادون والمهندبة
 على تسوية الارض التي اقيم عليها القصر. يملك الفراغات بالانثوية و
 الانقاطوس التي جمعت من المناطق المحيطة بالموقع ، ويعزز هذا الرأي
 الاختلاف في عمق أساسات الجدران التي كشفت عنهما تنقيبات
 القصر ، وقد كانت تعرف الاماكن لا تتجاوز (٨٠ سم) ففي حين يبلغ عمق
 في مناطق اخرى (٢٠ م) .^(١١)

ان القصر مستطيل الشكل طولية (١٣١ م) من الشمال الى الجنوب وعرضه
 (٩٦ م) من الشرق الى الغرب يحيط به سور محكم بأبواب وبيوت هذه
 السور القصر عدة مبانٍ ويلتف حوله القصر وسوره خندق واسع كان
 يأخذ مياه من قناة جوفية تستخدم من العيون التي كانت هي الاقوي
 الحربية الغربية المرتفعة^(١٢).

١١ - العملي ، سامراء النضك ، ص ٣٣ .

١٢ - حضرة العراق القديم ، ج ٩ ، ص ١٦٦ .

أما بالنسبة لسرداب الراج فهو الآخر حالة حالك السرداب الثاني فهو خالي من النوافذ وقياً سدك واحدة مع للبقية عرضها (١٧) ومولها

(١٨٥، ١٤٢ م).

أما السرداب الخامس والآخر فيظهر انه مقسوم الي قسمين الاول منه من دون نوافذ والكجز الثالث فقد زود بمدخل مخبر عرضك مترو واحد يقضي الي محاز يعرض المدخل عمقك (٤٠، ٢٥) يملك على عنقوة قياسات (٤٠، ٤٠ م).

وتظيراً لأوسعها ذكرت طائفة الآثار الكامة انه هذا السرداب مخبر لا استخلاصات الخرد لا حيا طرت القصر والخليفة المكتمة على الآك واهل وكذلك سكنها لحوس و جند الكليفة المكتمة على الآك (يظهر شكله م وتزيد الأهمية هذه السرداب بالو خليفة الرطسية التي يوجد فيها ويزيد ليادة مساحة المسطحة التي شيدها عليها القصر (*).

هير فسفلو، تنقييات سا مرام، حلية الجدران، ترجمت على يحيى منصور، منشورات المؤسسة العامة لآثار الكامة والتراث، بغداد ١٩٨٥، ج ١، ص ٦١٦.

أما الجانيب الغربي فقد أشتهل علمه عدد من الوجودات السكنية
والتي تحل كل منها على فناء فائوي مكتوف فيهما يسود
الموضوع الكثير من المعالم في الجزء الشرقي ، وقد فصلت
المستطيلات أو الأقسام الثلاثة ليمر بين جانيين الجزء الوسطي
منها كما خفياً ايصر من تحت مستوى التليط اتفاق ، وقد
ذكر البعض من الباحثين ان قصر المكتوف لم يكن مثل بقية
قصور سامراء التي شيدت على الطراز الكيري (شكل رقم ٥)
والطراز الكيري هو كما معروف يتك في إيوان و سطحية تحيط
بجنياته الغرف وقد تفتن الرخف في اطلاق هذه التفتية
وادخال التفتية عليها مثل الحير السيطر والتاقصن والكامل
والمقلوب وغيرها (شكل رقم ٦)

٥٨٤ سلمان عيسى ه العنارة الكرية الاسلامية في الكردية ، جاد الرشيد ، بغداد ، ١٩٨٤ ، ج ٢ ، ص ٦٢
العمية ، طهر قلع و العنارة العنانية في سامراء هي عصر المتعمم والمتوكلة ، طرا كرية ، بغداد ،
١٩٨٦ ، ص ١٢٢ .

فناء القصر

ولاشك ان لهذا الفناء اهمية كبيرة جدا ففي القصر اذ منذ تنقل الملك جميع اقسام القصر الرخسية ومصراثة وفي الوقت نفسه استفيد منه كمنور للكثير من التلذذات وغرف القصر المطلاة دلية او

القرية منذ (شكل رقم ٧) .

يستغل لهذا الفناء حوالي ثلث الجزء الوسطي الملوي من القصر وفتح عليه الكريمن المراكز جميعها وتصلها الحديد من المداخل تقضي الى طرف مخرجة باستناد المظل العميق يتصرف الواجهوة الكيوبية للقاء، وهو المظل الذي يؤدي الى الامتار المهمة جدا من القصر، حيث يتمك بمر عرضه (٢٠ ر ٦٠ م) وعمق (٣١٨ م) ، والذي

تنتج عليه غرف وصالات عديدة من الجاين (٤)

سلمان، العمارة العربية لاسلامية وفي العراق ٦ ص ٥٩ .
 يوسف ، تاريخ فن العمارة ص ٣٤٥ .

قاعات القصر

يقوسط القصر قلعة كبيرة مربعة (٤٠ × ١٠٤ م) وهي بلا شك

القاعة الرئيسية في القصر والتي تتفتح على الجاهات الأربعة، ويحلب

الضوء ان القاعة الرئيسية هذم كانت مسقفة بقبية يسب اسمك

جسدها المتصيرة من جرمت، ولوقوعها يكبر العن اي منور قديم،

فالقلعة هذم من دون وجود القبة التي تجلس في العادة على

رقبة عالية فيها عدد مناسب من الأرفز سوف تكون مظلمة تماما (١)

غير انها لا تستطوع اليوم بشكل السقف في القصر بحالة الالمنت

تتموا لا تهيأ جميع جدرانها حيث لم يتبق من منها الى بقايا جدران

وأرتفاعات منخفضة ومختلفة ولكن يمكن القول بأن الطريقة التقوية

لم تكن مختلفة عن تلك التي سادت في قصر سامراء وهي القباب

الأخضريه خاليد خليك صوبيه ، دليل آثار سامراء ، دائرة الآثار العامة ، بغداد ،

١٩٨٩ ، ص ١٦ .

أن القاعدة الرخسية تنتج من جاييها الشرقي والغربي على قاعدتين

متساويتين طيات شكل مستطيل طولها (ع ر ع ا م) وعرضها (ع ر ا م).

تختلف كل منها مفان من الأكتاف تكافئتها من قاعدتها الأولى والثانية.

على شكل حرف T أما الأكتاف الوسطية (شكل +) شكل رقم (9).

أما الجزء الجنوبي من القاعدة الرخسية والذي ينتج على غرقة

صريحة بأربعة مداخل (ب X ج) على جاييها الشرقي والغربي

قاعدتان مستطيلتان (ع ر ب X م) (بنت جبراتها بالأحرف الجبرية).

وتحظر لوجود هدم الأضراس وحلقة هدم الجدران ولك لنا هدم.

الأجزاء التي تقع جنوب القاعدة الرخسية كانت خاصة بالخليقة.

سلمانا، عيسى محمود العمارة للدينية، حضارة العراق، بغداد، 1983، ج 6، ص 13.

سلمانا، العمارة العربية الإسلامية في العراق، ص 59.

ممرات الفحص

لقد فملت الأقسام الوسطية من الفحص عن الأقسام الشرقية

والغربية يمرين متساويين في العرض، كل منهما (٨٠ ر ٢٠ م)

الأجزاء الوسطية منها كانت ممرات منخفضة تحت مستوى التليط،

ففي الجانب الغربي يبدأ الممر المتخفي عند نقطة تقابل الجهية

الجنوبية للقاء الجانب المكتشف الرطبي، وينتهي عند نقطة قريبة

من القاعدة الرطبية، وهذا الممر مكشوف يسقف على شكل قيو

مديب، وهو في الواقع ارتكاس لنوع الكفود والاقواسا المستخدمة في

الفحص، ولأن هذا الممر بحاله جيدة، ويتم التزول اليه في كل طرف

من طرفيه بواسطة درج، عدد درجاته (٢٠) درجة (عرض الرجة

الوحدة ٤٠ سم وارتفاعها ١٥ سم)، ان طول هذا الممر هو (١٠ ر ٤٤ م)،

وارتفاعه عن مستوى تليطه يبلغ (١٠ ر ٢٠ م)، زود هذا الممر

في نهايته الجنوبية بمرجانيتي على شكل سلم يحمل بيته وبيته

صالح الكاتب الغربي،

عروض هذا السلم يزيد قليلاً على المتر وعقد درجاته (18) درجة،
 لغز يلطت أزهجة الممر يا لطا يوق الفرشي الكبير، و الممر الغوي
 هذا يربط الأجزاء المتماثلة بالكنوية، كما تنهل بحر بعض العرات
 التي تفري إلى اقوام من الفريضة و العربية (١)

(شكل رقم ١٠)

١- سوسه ، أحمد و رب سامو ، ص ١٢٠ .

١٦
أما البيت الثاني فيقع إلى الجنوب منه ويفصله عنه بعد مستويه،
وقوامه فناء وسطح مكشوف تحيط به عمد من الغرف والقاعات.

وبعد است خضوا عن بعض المرافق الضرورية الأخرى^(١٢).

وينتهي الجانب الغربي بيت الثالث، وهو به شكل أحد الأجنحة

الخاصة وهي القنطرة، حيث يحتل جوفه 'كبيرا' ريع الجنوبي الغربي منه

الساكنين، يونس أبو لهيم، تاريخ سامراء، ١٩٦٣، ج ١، ص ١٣٠.

كما هو معروف مع البيوت أو مثل هذه الاجنحة فأنتك ليقوم اسما

القسم فناء كبير مكشوف (٣٥ x ٣٧٥ م) تحيط به منا جهاتك الاربعة

مجموعته من القاعات والغرف عددها ١٢. غرفته ٤ قياس اكبرها

١٠٣٧٣ x ٩٢ م) وقياس اخرها (٢٥٠ x ٣٠٥ م) ان لهذا

الجنح اللهم ، كما هو واضح فتح المخطط غرفة للحراست الخاصة

مؤشرة بحرف آ ، الى جاليمها غرقة مخيرة صريحة حلول

كل طرغ من انظلا عها (٣٠٣٣ م) ويبدو انها كانت خاصة باكاديمية

المسؤول عن ذلك الجنح صوشر بحرف ا (تشكل رقم ١١) ان

جميع الاجنحة والمرافق السكنية التي تكلمنا عنها ترتبط بضرورة

او آخرى للمركز الرئيسي بالمقصر المتصل بالقاعة الرئيسية

المريجة ذات الاربع مواجلا .

عبد الباقى ، أحمد ، سامرله عاصمت الدولة العربية في الدولة العمورية هي
عصر العباسية و طين اء دار السورفنا النفاية العامة ، بغداد ، ١٩٨٩ ، ص ٣٣٥ .

أما الممر الثالث والذي يقع في الجانب الشرقي والذي يربط بالخارج مباشرة أو تطوله من جهة الشمال للمدخل اللوبي ، ويتناظر مع الممر الذي يقع في الجانب الغربي ، ويشتمل على ممر مطعني الخطأ ، لكنه مهم تماماً في الوقت الحاضر ، ويبدو أنه لا يختلف في شيء عن تطيرة الغربي سوى في كونه لا يحتوي سلم جانباً ، لقد كان هذا الممر يرتبط بالأجزاء الشمالية بالكيويو والشرقية بالجزء الوسطى من القصر بممرات جانبية ومداخل .

هنا يسود الغموض في الأقسام الداخلية التي تقع في الممرات الشرقية من القصر ويبدو أن الظلمات وحذف قمر جرت عليه في وقت لاحق ، غير أن المقارنة الحقيقية بين أجزاء القصر تعوزنا إلى الاعتقاد بأن أجزاء من الجانب الشرقي كان يتناظر مع مثيله في الغربي^(١)

١- ممر العمارية العربية في العراق ، ص ٩٥ .

الخلاصة

من خلال دراستي المبيتة هي هذا البحث الشريف ان قصر
المعشوق لم تكن الدراسات والموارد حوله كافية وان جميع من كتب عن
هذا القصر وهم قلّة قد استفادوا على آراء المستشرق الالمانى هيرتسفلد
على الرغم من انه لم يعطى وصف دقيقا للقصر.

وقد تحدثت على تاريخ البناء وحسبها بيد البناء من عام (١٨٦٧م)
وحسب الانتهاء منه سنة (١٨٦٩ هـ) كما وقد تم التعرف على طينغرافية
الارض التي يقيم عليها لاسيما انها هضبة مرتفعة وعلى الرغم من ذلك
أقيم القصر على مجموعة من التلال بعد تسوية بينهما :

ولم دراسة أبعاد القصر الحقيقية عن طريق المخططات الحديثة
وجمع جميع الآراء والمخرطات التي تحضن هذا القصر من ذلك
المداخل التي جعلت بين الشكل البوليني والكتروني والشكل المنحني
وان صاحة البناء التي أقيم بها القصر هي مادة الحصن ليقتضها المادة
الاساسية المتوفرة لبناء القصر .

وكما لاحظنا من دراسة القصر ان التقسيم الداخلي للقصر مسو التقسيم
 الثلاثي، فقد أخذ القصر طابعه المعماري من عمارة عديت اسلامية
 أهلية استهدت جذورها من تقاليد الحياة العربية الاسلامية وفق
 الظروف والموامنا المناخية والطبيعية لارتها التي عليها القصر والمواد
 الاصلية المتوفرة لدى القصر.

وان التفاصيل العمارة لهذا القصر تعبر تقليداً لياقت العمائر
 العربية الاسلامية السائقة التي بلغت أوج لقد مهها خلال العصر
 العباسي وفي بغداد سامود.

المصادر

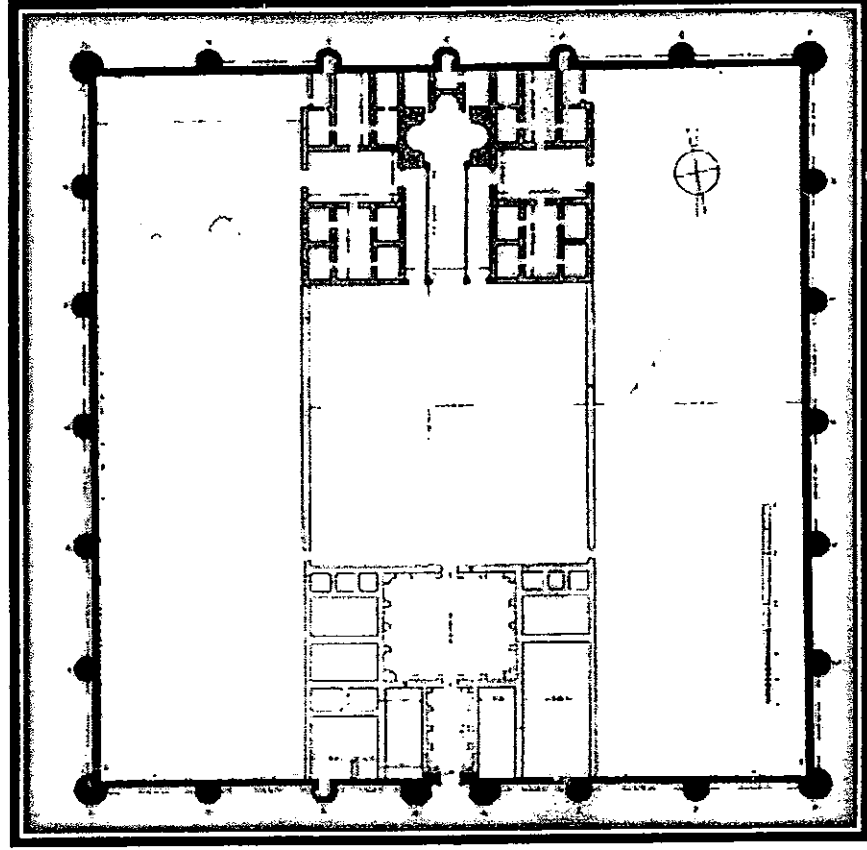
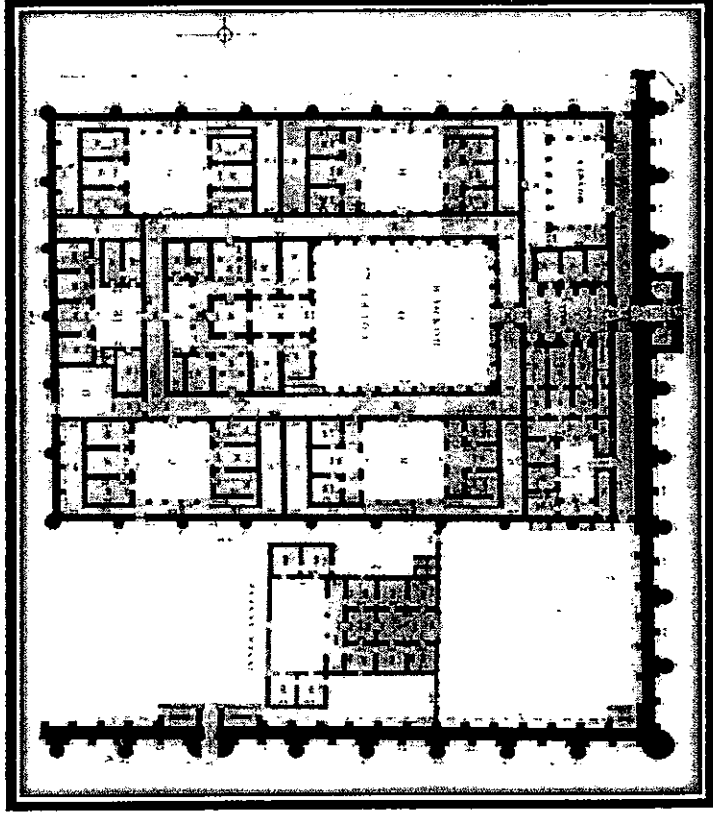
- ١- محمد ابو الفضل ابراهيم ، ط٢، دار المعارف ، مصر ١٩٧٥ ، ج ٩ ، ص ٧٤ .
- ٢- سوسة ، احمد ، ري سامراء ، دار المعارف ، ١٩٨٢م ، ج ١ ، ص ٨٨ .
- ٣- القصيري ، اعتماد يوسف ، سامراء ن العاصمة الثانية للخلافة العباسية ، شركة دار المعمورة بغداد ٢٠١٤ ، ص ٤٣ .
- ٤- احمد ابن اسحاق بن جعفر بن وهب بن وضاح ، (ت: بعد ٢٩٢) البلدان ، دار الكتب العلمية ، ط١ ، بيروت ، ٢٠١٠ ، ص ٢٦٦ .
- ٥- الحموي ، معجم البلدان ، ج ٥ ، ص ٥٤٤ .
- ٦- ابوالحسن محمد بن احمد الكنائي ، (ت: ٦١٤) ، رحلة بن جبير ، دار التراث ، بيروت ، ١٩٦٨م ، ص ١٨٦ .
- ٧- السامرائي ، الفيصل ، ص ٤٤-٤٥ .
- ٨- العلي ، سامراء النشاه ، ص ٣٣ .
- ٩- حضارة العراق القديم ، ج ٩ ، ص ١٦٦ .
- ١٠- محمد ، العمارة العربية في العصر الاسلامي في العراق ، ص ٩٠ .
- ١١- عبد الرحمن ، موسوعة المستشرقين ، دار العلم للملايين ، ط١ ، بيروت ١٩٩٣ ، ص ٦٥ .
- ١٢- يوسف ، تاريخ فن العمارة ، ص ٣٤٥ .
- ١٣- سلمان ، العمارة العربية الاسلاميه في العراق ، ص ٥٩ .
- ١٤- الاعضي ، خالد خليل حمودي ، دليل اثار سامراء ، دائرة الاثار العامه ، بغداد ١٩٩٨ ، ص ١٦
- ١٥- سوسة ، احمد ، ري سامراء ، ص ١٢٠ .
- ١٦- السامرائي ، يونس ابراهيم ، تاريخ سامراء ، ١٩٧٣ ، ج ١ ، ص ١٣ .
- ١٧- محمد ، العمارة العربية في العراق ، ص ٩٥ .
- ٢٠- عبد الباقي ، احمد ، سامراء عاصمة الدولة العربية في عهد العباسيين ، ط١ ، دار الشؤون الثقافيه العامه ، بغداد ، ١٩٨٩ ، ص ٣٥ .
- ٢١- الناصري ، ابراهيم فاضل ، التراث الحضاري لمدينة سامراء ، موسوعة التراث الحضاري لمدن محافظة صلاح الدين ، رند للطباعة والنشر والتوزيع ، دمشق . ٢٠١١ ، ص ١٣٨ .

الملاحق

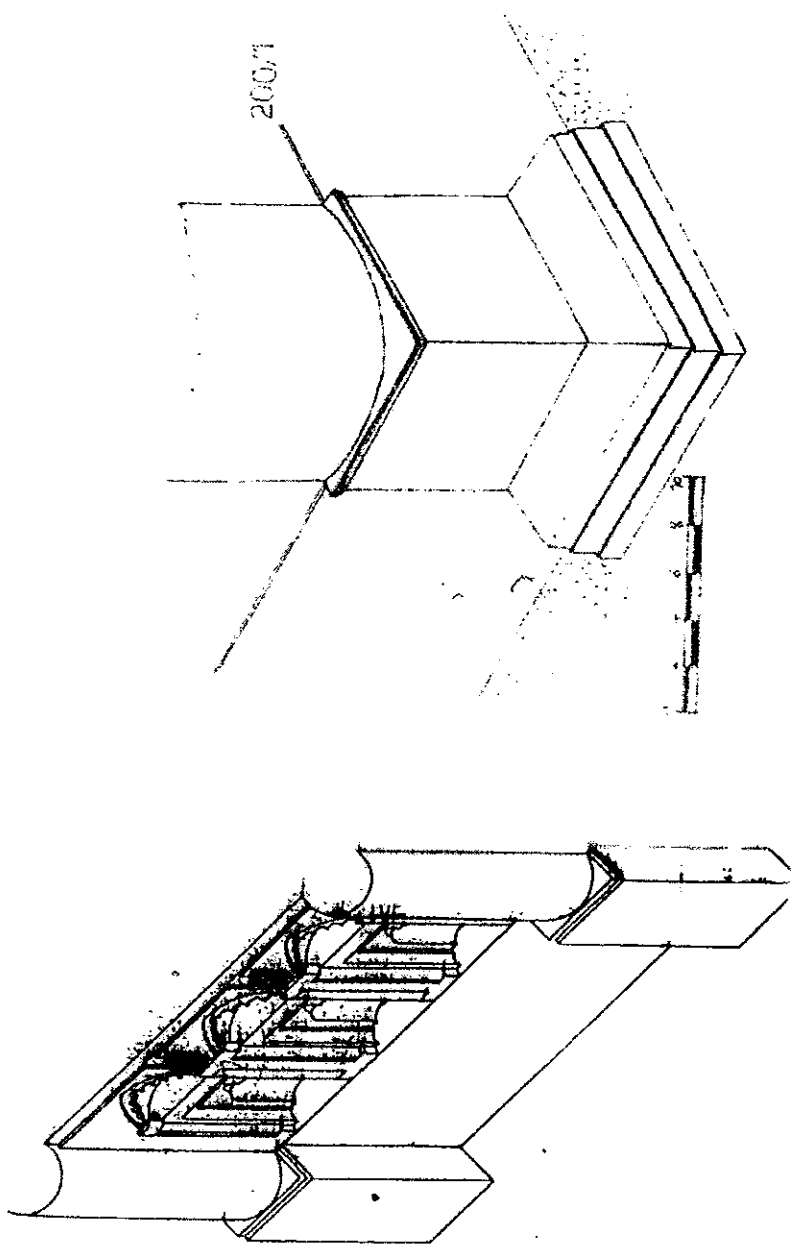


(الشكل ٦) الطراز الحيري

محمد، غازي رجب،
العمارة العربية في
العراق، ص ٩٩.



قصر المشرف على الطراز الحيري نقلاً عن: <http://www.discoverislamicart.org/>



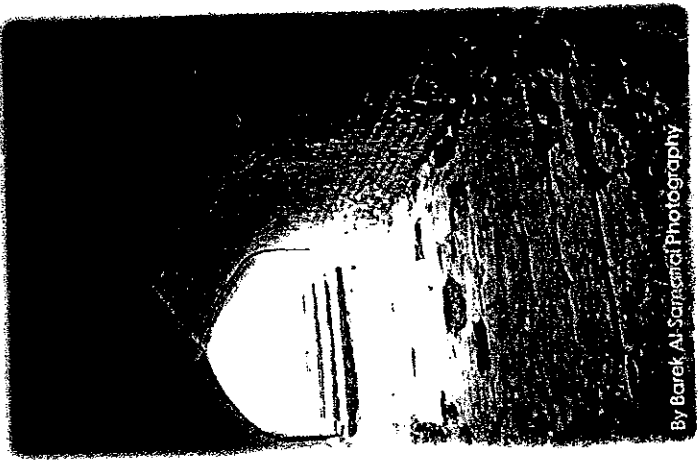
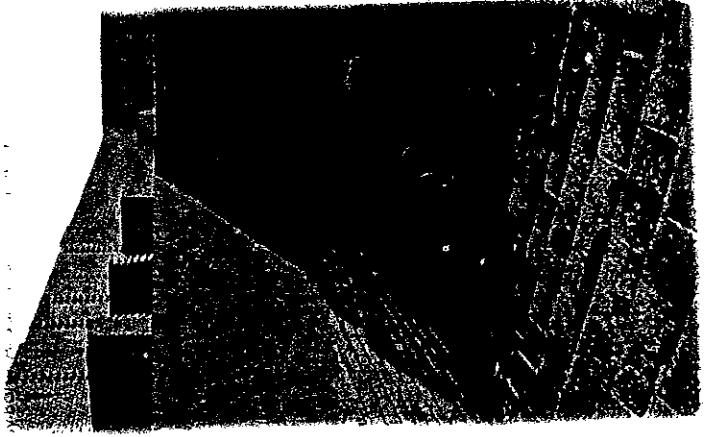
(الشكل ٤) دعامات القصر نقلاً عن: محمد، غازي رجب، العمارة العربية في العراق، ص. ٩٠.



الشكل ١ (مجموعة التتول التي يقوم عليها القصر، نقلًا عن: موسوعة التراث الثقافي لمدن محافظة صلاح الدين، ص ٣٠٠.



(الشكل ٢) المدخل اللولبي من الخارج نقلًا عن: يوسف، شريف، تاريخ فن العمارة، ص ٣٥٦.



By Berek Al-Sarraf Photography

(شكل ٩) الممرات التي تقع داخل الطابق العلوي التي تربط بين القاعات الكبيرة والغناء

الواسع نقلاً عن: <http://www.panoramio.com>



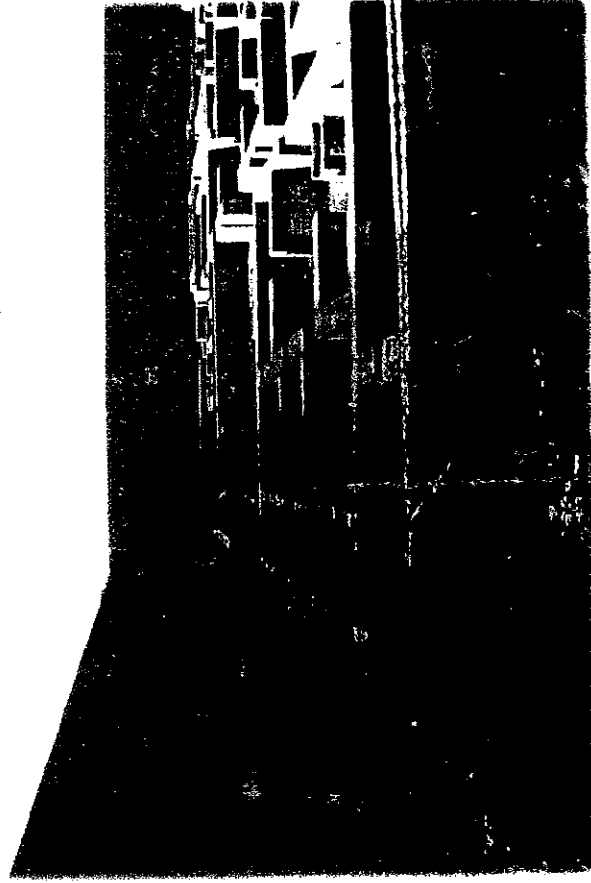
(الشكل ١٠) نقلاً عن: كامرة الباحث



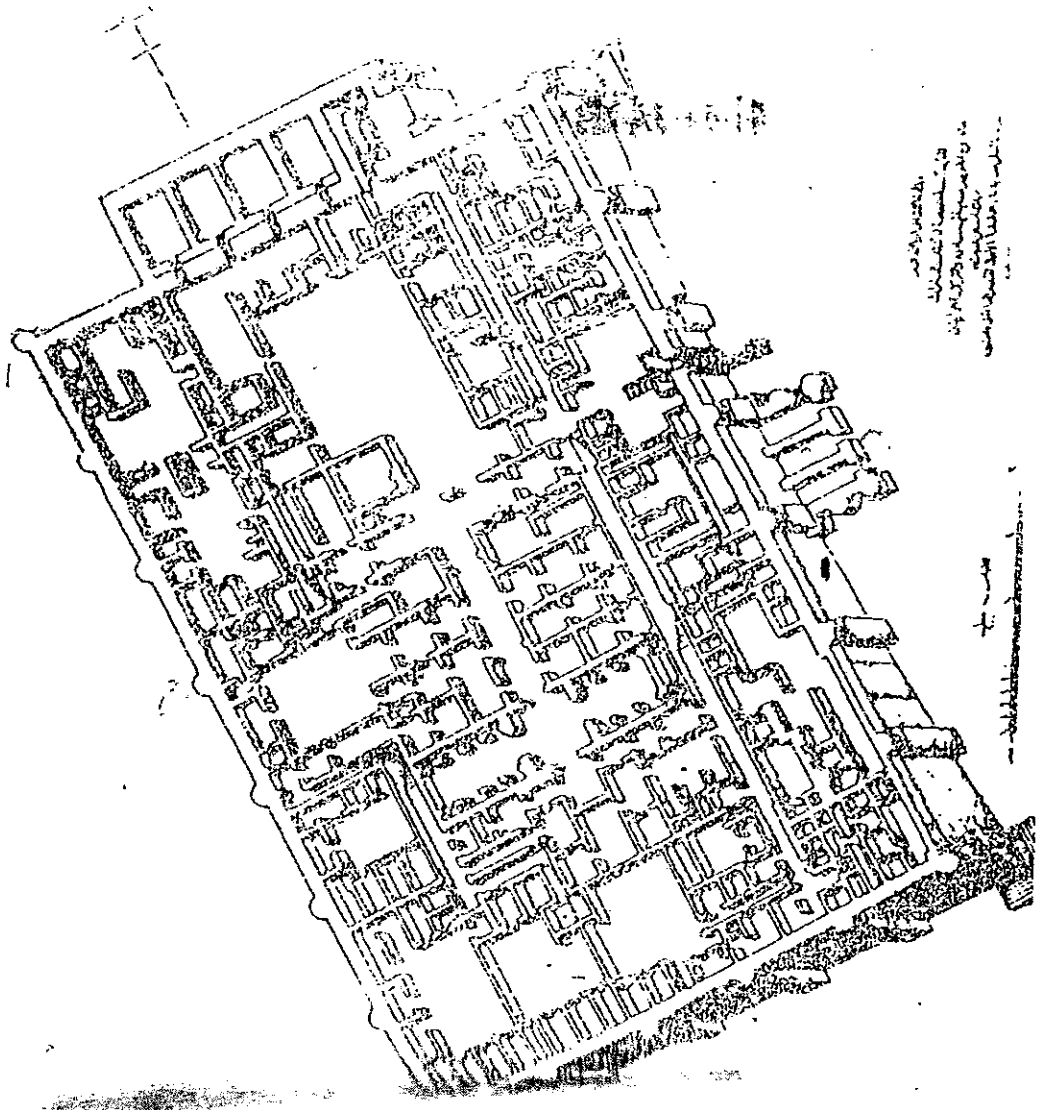
(الشكل ١١) نقلاً عن: كامرة الباحث



(شكل ٧) فناء القصر نقلاً عن: كامرة الباحث

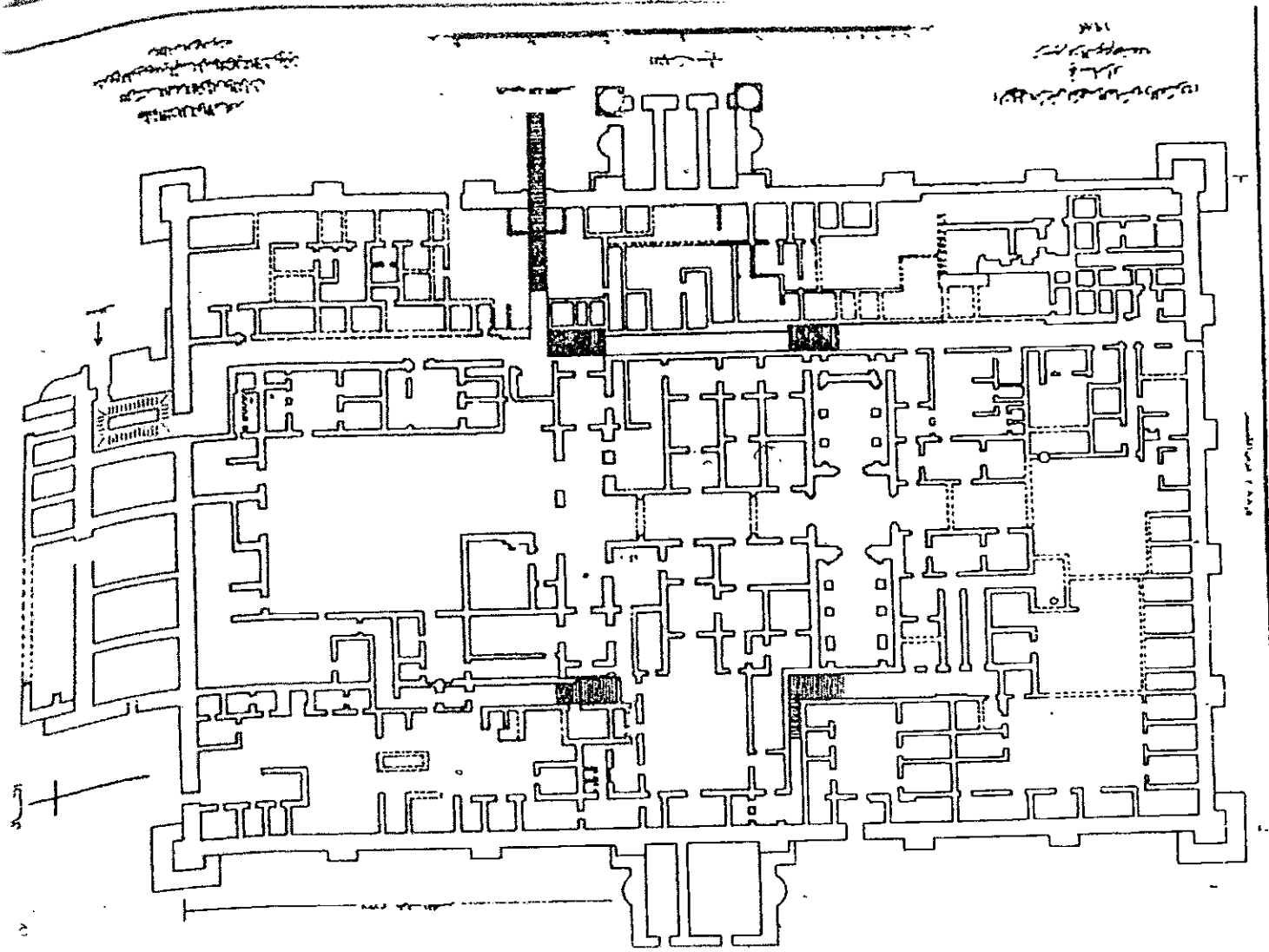


(شكل ٨) أقسام و جدران القصر نقلاً عن: كامرة الباحث



المخطط المعماري
للغرفة العلوية
من القصر المشرف
في بغداد

(الشكل ٥) تخطيط القصر الطابق العلوي نقلاً عن : محمد، غازي رجب، العمارة العربية في العراق، ص ٩٥.



(الشكل ٣) مخطط الطابق الأرضي للقصر نقلاً عن: دائرة الآثار القديمة