

مجلة



القادسية

للعلوم الصرفة

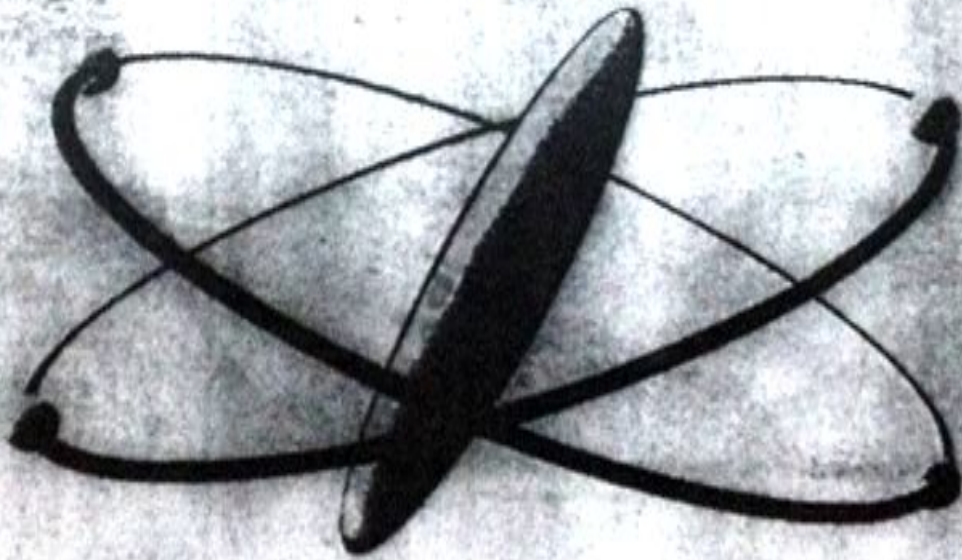


لغة: ٢٠٠٢

العدد: ١

المجلد: ٨

مجلة علمية تصدرها جامعة القادسية
كلية العلوم



جمهورية العراق - محافظة الديوانية - ص ب (٨٨) فاكس : ٨٨٦٤١٦٠ - ١٣

المحتويات

ت	الصفحة	عنوان البحث	الباحثين
١	٥-١	تأثير انواع مختلفة من الغذاء على نمو يرقات روبيان Artemia sp الممالح	ثائر ابراهيم، كريم موزان ابيمان حسن، اسميل غازي
٢	١٣-٦	قياس تركيز بعض العناصر في مياه قناة الجيش وانتقالها الى تربة ومزروعات المنطقة المحيطة	فارس ابراهيم شريفه صبار سميرة حسين، ضحى محمد
٣	٢٨-١٤	دراسة بيئية لطحالب العلين في نهر الديوانية	فؤاد منجر، ثائر ابراهيم، خلدون جميل
٤	٣٦-٢٩	استمساخ فانوس لدراسة مقدار تحمل النباتات للمرض	فانز صاحب عالي
٥	٤٨-٣٧	البيئة والتوزيع الجغرافي للجنس <i>Linnaca cass</i> (Compositae) في العراق	عبد الكريم، ازهار عبد الامير، معتد نيات
٦	٥٦-٤٩	تأثير نظم التحميل المختلفة على الصفات الحقلية ونسبة التجدد لبذور محصول الصويا	عادل يوسف، ماجد شابع
٧	٦٤-٥٧	تأثير منظم النمو (Sir- 8541) Alsysting على حياة خنفساء الطحين الحمراء	ابيمان راضي حسن
٨	٦٩-٦٥	تأثير درجات الحرارة والاس الهيدروجيني في فعالية انزيم الامديز	رائد شعلان جبار الله
٩	٧٨-٧٠	التحلل الحيوي لمبيد الادغال 4-D.2 بواسطة الفطر <i>Fusarium oxysporum</i>	عبد الرضا طه، نيران عبيد جاسم
١٠	٨٧-٧٩	استخدام المستخلص القلواني والفينولي لنبات البصل الاحمر <i>Allivm cepa</i> في علاج بعض حالات العقم المستحدثت بواسطة مادة الثيوبوروماين في الفئران البيعض	ارشد نوري فوزي شناوة، اسماعيل كاظم
١١	٩٣-٨٨	تأثير الدورة الحيضية على ضغط الدم	سحر محمود جواد
١٢	١٠٠-٩٤	تأثير الوسط ومنظمات النمو في مؤشرات النمو الخضري لعقل الزيتون شبة الطرفية	ثامر خضير مرزة، جمال احمد عباس
١٣	١١٠-١٠١	دراسة الخصائص الحركية لانزيم الاميديز في تربة مشابهة بالتركيب المعدني	لمى صالح جبار، رائد شعلان جبار الله
١٤	١١٩-١١١	قياس النشاط الاشعاعي الطبيعي في المواد الداخلة في صناعة اسمنت الكوفة	عدنان فالح حسن

البيئة والتوزيع الجغرافي
للجنس LAUNAEA CASS (COMPOSITAE)
في العراق

أزهار عبد الامير سوسة

*عبد الكريم خضير عباس البيرماني

مظهر نبات عبد علي

قسم علوم الحياة - كلية التربية - جامعة القادسية
القادسية - العراق

* قسم علوم الحياة - كلية العلوم - جامعة بابل - العراق

الخلاصة

في البحث الحالي تم توزيع انواع الجنس *LAUNAEA CASS* على المقاطعات الجغرافية على خريطة العراق من خلال المسح الحقلّي لمناطق مختلفة من القطر الفترة (1998-2000) وعلى ما هو متوفر من عينات في المعاشب العراقية ، وتبين ان جميع الانواع تنمو في بيئات صحراوية وشبه صحراوية والمناطق المنخفضة والغربية من القطر عدا النوع *L. MUCRONATA (FORSSK) MUSCHIER* حيث يمتد انتشاره في بيئات اخرى . وتم في هذه الدراسة تشخيص وتوزيع ستة انواع من الجنس احدها سجل لأول مرة في العراق وهو *L. CASSINANA (JAUB. ET SP.) BURKII* وبقيّة الانواع كانت *L. UNDIKAULIS (L) HOOK. BOISS. L. ANGUSTIFOLIA (DESF.) O. KATZE. L. CAPITATA (SPRENG) D. ANDY. L. PROCUMBENS.*

المقدمة :

من الواضح لكل مصنف TAXONOMIST ما للعوامل البيئية ECOLOGICAL FACTORS والتوزيع الجغرافي GEOGRAPHICAL DISTRIBUTION من تأثيرات هامة على الصفات المظهرية للنبات . لذا فان دراسة العوامل البيئية والتوزيع الجغرافي للنباتات يساعد كثيراً في فهم انتشار وتوزيع الانواع في المجتمعات النباتية وكذلك التغيرات VARIATIONS التي تحدث ضمن هذه المجتمعات والتكيفات المصاحبة كنتيجة للتباين في الظروف المحيطة

ENVIRONMENTAL FACTORS

هذا بالإضافة الى العلاقات التطورية

EVOLUTIONARY

RELATIONSHIPS بين الانواع

وكذلك منشأ ORIGIN وهجرة

IMMIGRATION الانواع .

ونظراً لكون العراق من البلدان الواسعة

والتي تمتلك موقعا جغرافيا متميزا لذا فقد

تباينت نباتاته ، حيث البيئات الجبلية والسهلية

والصحراوية مما أثر في اشكال النباتات

وتواجدها في منطقة دون اخرى . وبقدر ما

يتعلق الامر بالجنس تحت الدراسة فقد لوحظ

هذا التباين على مستوى الانواع وعلى

مستوى افراد النوع الواحد ايضا .

سابقاً من قبل بعض الباحثين امثال
 نـابـلـك (NABEIEK, 1925)
 الزوهاري (ZOHARY, 1946) ،
 الراوي (AL-RAWI, 1964)
 ريشنجر (RECHINGER, 1964)
 وكيست (GUEST, 1966). وتمت
 جدولة البيانات في الجدول (1) ورسخت
 خرائط الاشكال (1-4) لتوضيح مناطق
 الانتشار .

المواد وطرائق العمل :

لقد اعتمدت هذه الدراسة على
 المعلومات المثبتة في هويات العينات
 المعيشية Labeis الموجودة في بعض
 المعائب العراقية (جدول 2-1) بالاضافة
 الى المعلومات المحصل عليها من السفرات
 الحقلية المحدودة والتي امكن القيام بها تحت
 الظروف الصعبة التي يمر بها قطرنا .
 وحيث ان بعض الانواع تعذر الوصول اليها
 فقد اعتمدت في دراستها على العينات المعيشية
 ، كما وقد استعين بالمعلومات المنشورة

جدول (1) يوضح المعائب التي استخدمت عيناتها في الدراسة الحالية
 مع مختصراتها حسب هولميكرن وكيوكن HOLMGREN & KEUKEN, 1974

BAG	BAGHDAD,IRAQ: NATIONAL HERBARIUM OF IRAQ,MINISTRY OF AGRICULTURE AND AGRARIAN REFORM
BUA	BAGHDAD,IRAQ:COLLEGE OF AGRICULTURE,UNIVERSITY OF BAGHDAD
BUI	BAGHDAD,IRAQ: THE UNIVERSITY HERBARIUM,COLLEGE OF SCIENCE,UNIVERSITY OF BAGHDAD
BLN	BABYLON,IRAQ: COLLEGE OF SCIENCE,UNIVERSITY OF BABYLON

جدول (٢) : يوضح التوزيع الجغرافي لأنواع الجنس *L.A.V.A.E.4* ونوع البيئة والارتفاع

الارتفاع	نوع البيئة	المقاطع الجغرافية											النوع		
		LBA	LSM	LCA	LEA	DSD	DWD	DGA	DLJ	FPF	KI	J		MISU	
٠.٣٢٠	صخور رملية ، تربة رملية ، تربة غرينية ، تربة كلسية رملية ، تربة رملية صخرية ، تربة حصوية رملية					-	+								L. ANGUSTIF
٠.٣٢٠	تربة حصوية رملية ، تربة رملية ، تربة مزيجية قليلة الطوحة ، تربة زراعية ، تربة ملحية ، تربة غرينية ، تربة طينية رملية ، تربة كلسية	+		-	+	+	+		+	+					L. CAPITATA
.	رملية طينية						+								L. CASSINIANA
٠.١٥٠	طينية ، رملية حصوية ، صخرية ، رمال جبسية ، رملية ، تربة زراعية ، رملية مزيجية ، رملية طينية ، رملية صخرية ، صخور لمستوية	+	-	+	+	+	+	+	+	+	+	+	+		L. MUCRONATA
٠.٧٢٠	تربة غرينية ، صحراء رملية ، زراعية ، صحراء حصوية رملية ، تربة حصوية ، تربة طينية رملية ، تربة مزيجية	+		+	-	+	+	+	+	+					L. NUDICAULIS
٠.٣٦٠	تربة ملحية ، اراضي زراعية ، مستنقعات ، تربة حصوية رملية ، تربة طينية ، تربة رملية	+		+	+	+	+		+						L. PROCUMBENS

النتائج :

رملية او في ترب حصوية او ترب رملية متداخلة مع بعض انواع الجنس ZYGOPHYIUM او الطرفة TAMARIX الاراضي المتروكة كالانواع L. CAPITATA , L. NUDICAULIS , L. MUCRONATA ووجد النوعين الاخرين مع نباتات اخرى فالنوع L. NUDICAULIS يتداخل مع نباتات السدر ZIZIPHUS اما النوع L. CAPITATA فيتداخل مع الحنظل CITRUIUS COIOYNTHIS في اراضي منخفضة رطبة ينتشر فيها القصب PHRAGMITES احيانا . هذا وقد تواجد النوع L.MUCRONATA في اراضي زراعية متروكة وقد تواجدت الانواع L.PROCUMBENS, L. NUDICAULIS , L. MUCRONATA على جوانب الانهار . وقد انتشرت جميع الانواع عدا L. CASSINIANA على سفوح وقمم تلال رملية ورملية حصوية ورملية جبسية وعلى الترب المزيجية ووديان صخرية . بينما نجد ان النوع L. CASSINIANA ينمو في ترب رملية طينية . كما اتضح من خلال الدراسة ايضاً تداخل بين الانواع L. CASSINIANA , L. PROCUMBENS , L. MUCRONATA في محافظة كربلاء وبين النوعين L. CAPITATA , L. MUCRONATA وسنجان MJS وهو اكثر الانواع انتشاراً حيث يبدأ انتشاره في المناطق الصحراوية بدءاً من مقاطعة الصحراء الجنوبية DSD من الزبير غرب البصرة متداخلاً مع نباتات TAMARIX وفي المنحدر الشمالي الشرقي من جبل سنام وعلى طريق الزبير - صفوان ، ويمتد انتشاره الى منطقة خضر الماء والبصية غرباً الى الشمال والشمال الغربي من انصاب في الجنوب ثم يتجه نحو

الدراسة البيئية : ECOLOGICAL STUDY

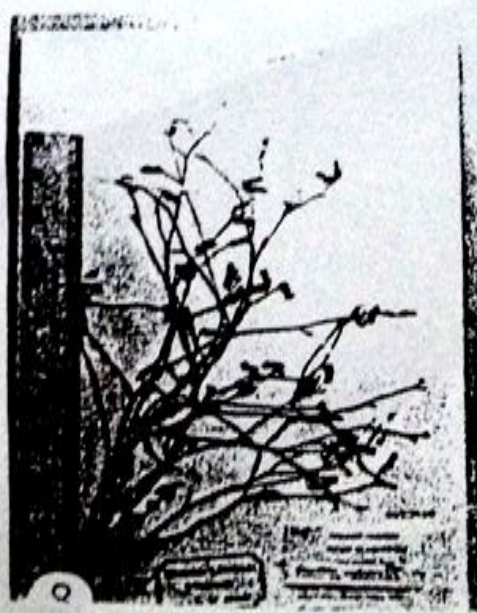
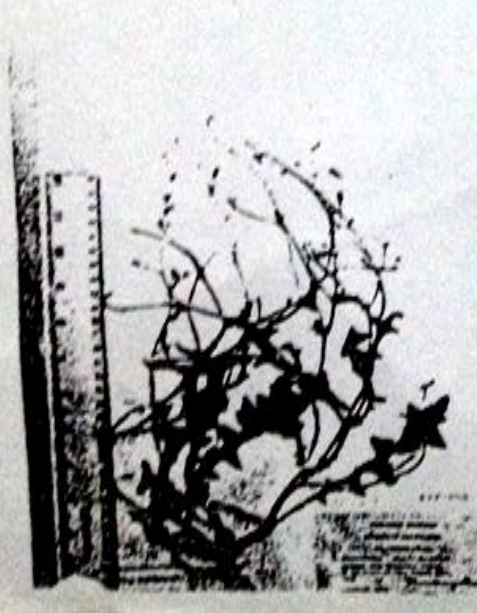
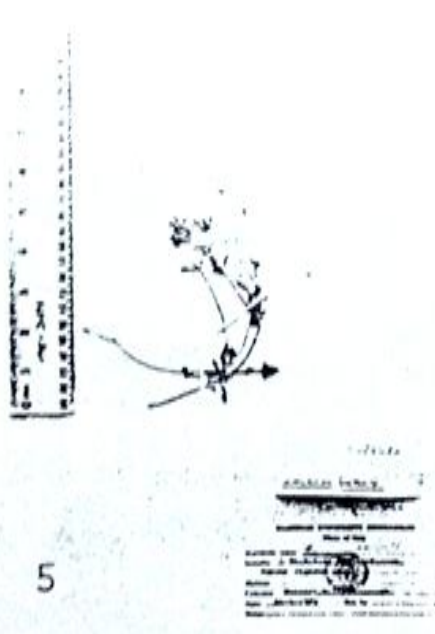
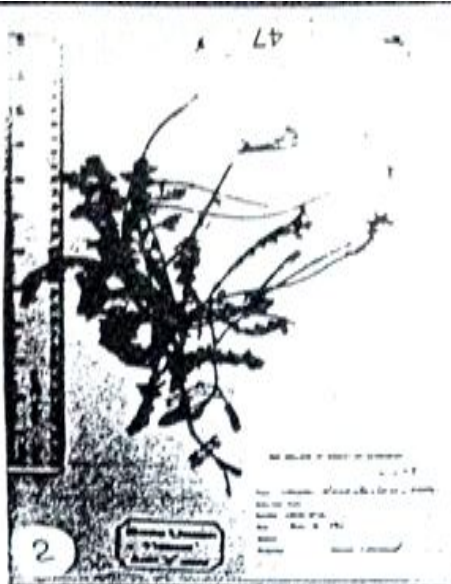
تبين من خلال الدراسة الحالية ان جميع انواع الجنس المدروسة قد تواجدت على شكل مجاميع سكانية POPULATIONS غير أهلة ، وبأعداد قليلة متباعدة او على شكل تجمعات بسيطة . وقد تراوحت انواعه بين الشائع COMMON ضمن المجتمع النباتي COMMUNITY مثل L.MUCRONATA , NUDICAULIS و L.PROCUMBENS والنادر كالنوع L.CASSINIANA المسجل حالياً . وقد تبين من خلال المسح الحقلّي والمعلومات المأخوذة من هويات العينات المعيشية المحفوظة في المعاشب العراقية ان جميع الانواع قيد الدراسة غالباً ما تنمو في المناطق المنخفضة من القطر خاصة النباتات الصحراوية منها ويتضح من الجدول (18-6) ان الانواع المدروسة تنتشر في مناطق بمستوى سطح البحر او تنمو على ارتفاعات تراوحت بين (4-1050) متر خاصة النوع L. MUCRONATA وقد تكيفت الانواع لمختلف البيئات حيث ينتشر بعضها في الحقول الزراعية او الحدائق كادغال WEEDS كالانواع L. PROCUMBENS , L. NUDICAULIS , L. CAPITATA او تكون على جوانب الطرق في ترب طينية NUDICAULIS في صفوان جنوب الزبير .

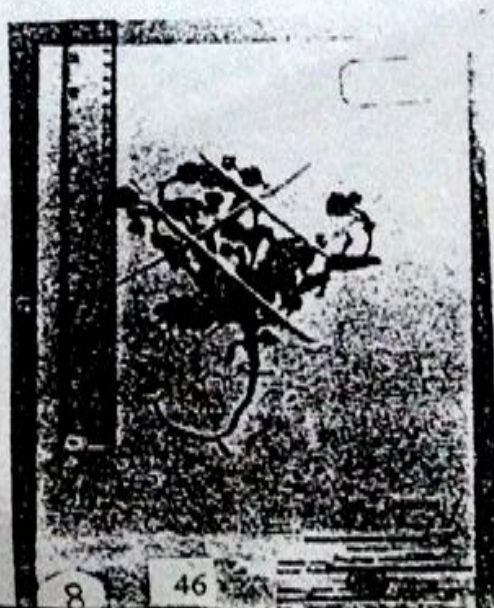
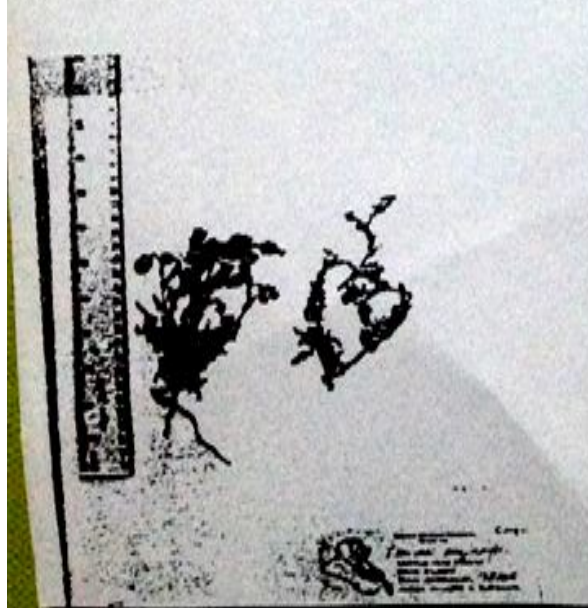
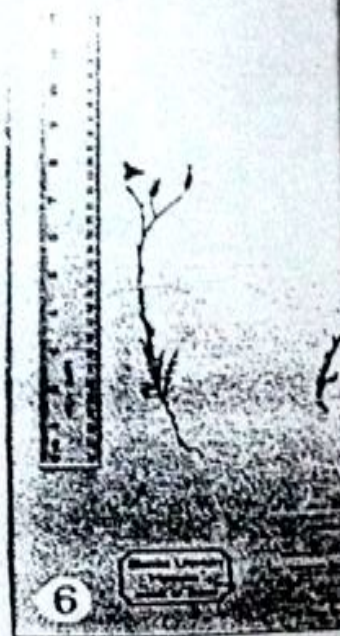
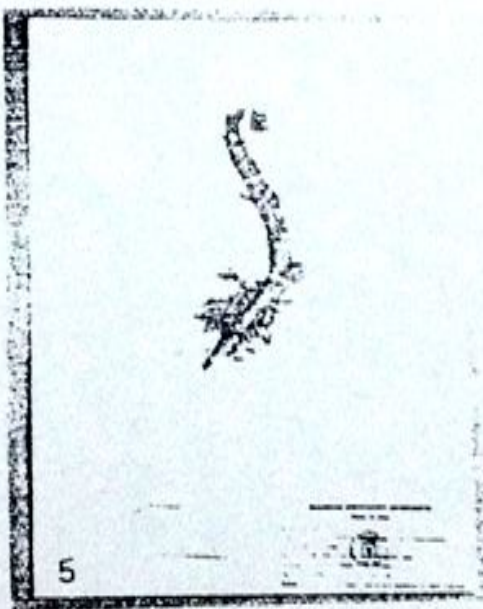
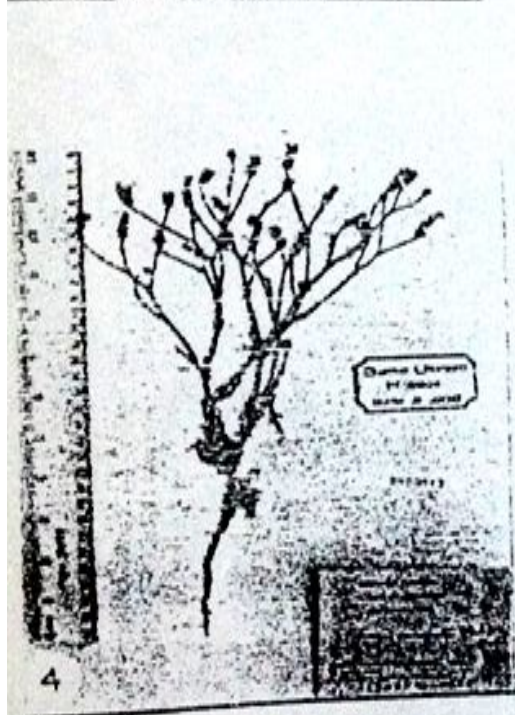
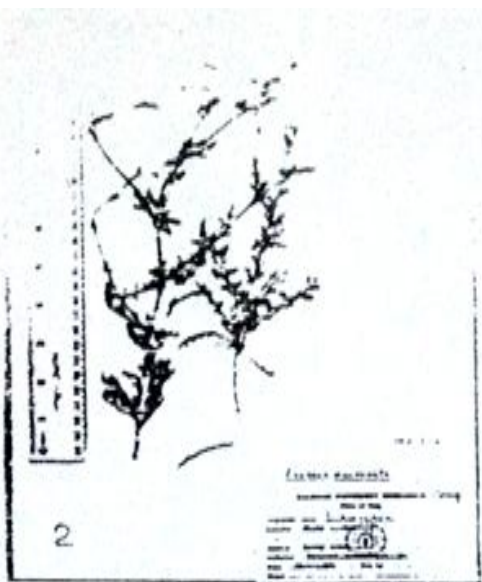
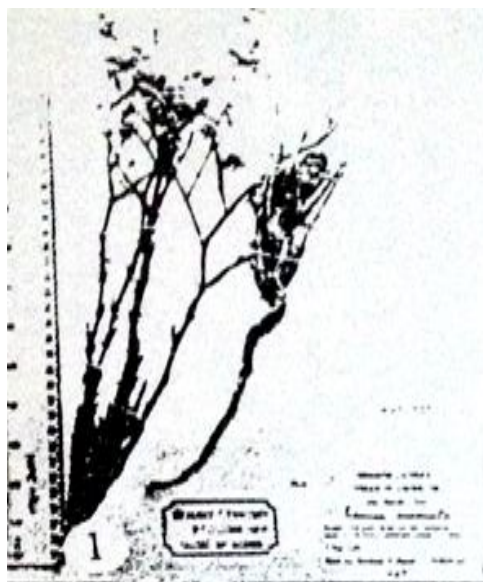
التوزيع الجغرافي :

ينحصر انتشار انواع الجنس في القسم الوسطي والجنوبي من القطر عدا النوع L. MUCRONATA حيث تنتشر افراده في جميع المقاطعات العراقية عدا منطقة روندوز MRO والعمادية MAM

مقاطعة الصحراء الجنوبية DSD وفي صفوان تواجدت افراد قليلة منه متداخلة مع L. NUDICAULIS وفي جبل سنام بالبحر الغربي جنوب غرب البصرة ويمتد الانتشار نحو الزبير ويمتد باتجاهين نحو الشمال الغربي جنوب غرب سوق الشيوخ واتجاه الغرب في الصحراء الجنوبية في منطقة عجرش ICHRISHI الواقعة على بعد (30-35) كيلو متر في الشمال الشرقي لمنطقة البصرة. وفي الجنوب والجنوب الغربي من السلطان حيث وجد تحت شجيرات الطقيق ASTRAGALUS ونحو جماعة على الحدود السعودية. وباتجاه الشمال من منطقة السلطان حيث وجد في منطقة الزرقة AL-ZARGA جنوب شرق السماوة وقريبا من بحيرة ساوة SAWA على بعد 3 كيلومتر من السماوة ويتجه غربا الى الشبيجة. كما وينتشر في مقاطعة الصحراء الغربية DWD حيث وجد في جنوب النجف في الرحبة وفي الجنوب الغربي من كربلاء في حصن الاخضر متداخلا مع نباتات TAMARIX وفي غرب كربلاء في حافة وادي مليء بالقصب PHRAGMITES كما وتنتشر افراده حول الرمادي وينتشر بين القائم وعانة وفي مقاطعة الجزيرة السفلى DLJ في وادي الثرثار بالمنخفض الجنوبي بجانب القناة متداخلا مع نباتات CITRULLUSCOLOCYNTHIS وينتشر في أقصى شمال مقاطعة السهل الرسوبي الاوسط LCA في الشمال الغربي من الفلوجة ونحو الجنوب الشرقي حيث وجد في جنوب المحمودية وفي الاسكندرية وفي الكفل في محافظة بابل ويمتد باتجاه الشرق بالجنوب من المرتفعات الحدودية الشرقية FPF في علي الغربي وباتجاه وادي الطيب على ارتفاع 60 متر وينتشر في الصويرة وجبل ابراهيم من مقاطعة السهل الرسوبي الشرقي LEA. اما النوعين L. ANGUSTIFOLIA و L. CASSINIAMA فان انتشارهما محدود حيث ينتشر النوع الاول في مقاطعتين اذ

السهل الرسوبي الشرقي LEA في جنوب الصويرة اما مقاطعة المرتفعات الحدودية الشرقية FPF فينتشر في بكرة. وينتشر النوع L. PROCUMBENS في اغلب المقاطعات التي ينتشر فيها النوع L. NUDICAULIS ايضا. حيث يتواجد في الفاو باتجاه الشمال الغربي في حقول الجت (ALFALFA FIELD) في جنوب البصرة في مقاطعة البصرة LBA ويتجه نحو ابي الخصيب وعلى شط العرب في منطقة MAGIL وينتشر في مقاطعة الصحراء الجنوبية DSD في جبل سنام بارتفاع 150 م ويمتد نحو البصرة وكما وجدت افراد منه في سوق الشيوخ في الناصرية ويتجه غربا في منطقة الشبيجة ويبدأ انتشاره في مقاطعة الصحراء الغربية DWD جنوب النجف، كما جمعت عينات منه من محافظة كربلاء حيث ينتشر متداخلا من النوعين L. CASSINIANA و L. MNCRONATA وفي سناثه والرمادي والرطبة وينتشر باتجاه الشرق جنوب نقطة K3 جنوب هيت في منطقة كبيسة ووجدت افراد بين حديثة وعانة وفي منطقة الجزيرة السفلى DLJ تنتشر افراد منه في بحيرة الثرثار بالجانب القصير من البحيرة باتجاه الرمادي كما جمعت عينات من مقاطعة السهل الرسوبي الاوسط LCA في مدينة الديوانية حيث وجدت بعض افراده ملتفة على نبات الحلفة LMPERATA وفي مدينة الحلة. وتنتشر افراد النوع على جانب الطريق شمال منطقة القرنة في الاهوار الجنوبية LSM وفي مقاطعة المرتفعات الحدودية الشرقية على الحدود الايرانية في الشهابي اما في الكويت فينتشر على الجانب الشرقي من نهر جلال جنوب غرب بكرة وبين بكرة وحصان في الشمال الغربي من بكرة، كما وتنتشر افراده في الجنوب الشرقي من مندلي قرب مركز شرطة لجامعة LAJAMA. كما ويبدأ انتشار النوع L. CAPITATA في مقاطعة البصرة LBA في الجنوب الغربي من البصرة وينتشر في لم قصر جنوب شرق الزبير حيث يدخل





F	منطقة القصير والمرتفعات العليا
D	منطقة القصير الغربية
L	منطقة وادي الرافدين السفلي
MAM	منطقة القصير الشمالية
MRO	منطقة الرمثان
MSU	منطقة السليمانية
MJS	منطقة سهل سمر
FUJ	منطقة الفجرية العليا
FNI	منطقة نينوى
FAR	منطقة أربيل
FKI	منطقة كركوك
FPP	منطقة المرتفعات الجنوبية الغربية
DLJ	منطقة الجزيرة العليا
DGA	منطقة الجزيرة الوسطى
DWD	منطقة القصير الغربية
DSD	منطقة القصير الشرقية
LEA	منطقة السهل الرسولي الأوسط
LSM	منطقة الأحمدي الغربية
LBA	منطقة القصير

