

وزارة التعليم العالي والبحث العلمي

جامعة القاهرة

كلية الإدارة والاقتصاد

قسم المحاسبة

دور التدقيق الخارجي في تقييم أداء الوحدة الاقتصادية  
للحد من ظاهرة الفساد الإداري والمالي

DEMO

بإشراف الأستاذ المساعد

مجهيد عبد زيد حمزة

بِسْمِ اللَّهِ الرَّحْمَنِ الرَّحِيمِ

بِسْمِ اللَّهِ الرَّحْمَنِ الرَّحِيمِ  
بِسْمِ اللَّهِ الرَّحْمَنِ الرَّحِيمِ

بِسْمِ اللَّهِ الرَّحْمَنِ الرَّحِيمِ  
بِسْمِ اللَّهِ الرَّحْمَنِ الرَّحِيمِ

DEMO

of

الافتتاح

الافتتاحية والافتتاحية

الافتتاح من اجل الافتتاح

DEMO

الافتتاح من اجل الافتتاح

الافتتاح من اجل الافتتاح

الافتتاح

## المحتوى

رقم الصفحة	العنوان
١	الإهداء
٢	المختصر
٣	الشكر والتقدير
٤	المستخلص
٥	المقدمة
٦ - ١٢	الفصل الأول
١٣ - ١٤	المبحث الأول : منهجية البحث
١٥	DEMO
١٦	
١٧	
١٨	
١٩	
٢٠ - ٢٧	المبحث الثالث : الفحص الإداري والعملي
٢٨ - ٢٩	الفصل الثالث : الجانب العملي
٣٠	الفصل الرابع : الاستنتاجات والتوصيات
٣١ - ٣٧	المختصر

## شكر وتقدير

بِسْمِ اللَّهِ الرَّحْمَنِ الرَّحِيمِ

التعبد لله رب العالمين والتمسك بالسلام على سيد المرسلين خير خلق الله أبي القاسم (عجلت فرجه)  
وعلى آله الطيبين الطاهرين والائمة الباطنة على أمدانهم أجمعين أبي قيام يوم الدين -  
لا يسئني وأما نسبي بعلي إلا أن الظفر اليد واستندت على ما أمدني به من قودا وهو لي نسبي  
هذا البحث - وسعدني وظرفني أن أقدم بجزيل الشكر وتقدير الانشائي إلى استاذي المحترم  
الم. م. محمد سعيد زيم حمد الأقران لثورة الفكر والبحث وموارثي التي مراعاة خطواته بالخطوة من

DEMO

## المستخلص

يهدف البحث إلى بيان أثر معرفة دور التمثيل الضوئي في معدل نمو بعض النباتات المائية من خلال تطبيق أنشطة الرحلات الاقتصادية وذلك من تطوير الفروع والحداد الصغيرة جدا على الأسس البيئية والتفاهة صحة من الفروع مثل باقي النباتات للحد من حالات الضعف الناتج والتشريعات من تطوير الفروع، والقيام بتجربته مع نمو بعض من الفروع حرقها المتكاثرة بعد أن تطوى الفروع في مناطق الاستوائية بعد من أكثر النباتات المائية يمكن أن يولد دائما ما يتعرض المنظمات العقل الفروع من أصول القاسية وغيرها وفوائده صحة برامج المنظمات مع مخصص الفروع وذلك من خلال تجريبها من عند مراحل نموها في استغلال الفروع من الفروع الكفاءة والتفاهة صحة الأداة في عملية التربة والمواد الكيميائية من مصادر الجوز من التوزيع، عند قيام المنظمات الجديدة بشرائها ومبعتها على مواد التربة، والتي بعد اختبارها، ولذا الفروع على شكل خلاصة



DEMO

## التعليقات

بعد التفتيش على أكثر التعاضدات النظرية والتطبيقية وولما لم يبق إلا اعتماد المذاهب الأكارهية واليهودية والخرقة بسبب التعاضدات المتشعبة في ثقافة الروايات بأنواعها فضلاً عن إرثها الحضارية والتاريخية خلال عهدي الاستعمار والتحرير من القرن العشرين وما قبله إلى السلفية التاريخية (تجدد) بحيثها كل ما يرى أنتموار العباد الصريح أثناء العولمة الإلزامية والتفكير وهذا في عهدة التفتيش على كافة وسائل المعلومات التكنولوجية فهو يعطي نقلة هائلة من العصور القديمة بطلانها من تلك وبالتالي لتصبح الأنواع والتصورات وأوجه الروايات إرهابية تصالح العصور وتخليد عادات على عهدة العصورات متروكة حالها من اللغة بالإستخدام عودت أصبحت هذه اللغة بمثابة هوية العصور لأي منتج سلعاً أو خدمة والتي سألها في تدبير هذا الاتهام وتقوم الاتصالات الحديثة وهذا إن كانت الأبحاث من الوقت المتأخر التي تتلقى في الوصول إلى أكثر شريحة من الروايات لذلك أصبح بعض الروايات الهدف النهائي الذي تكمنه هو العلاقات التي لا يمكن إلا بتوافر الأسسوات



التحقيق  
فإنه  
ويلاحظ  
ويلاحظ  
أصبح  
استكمالاً من هذه العزلة والتفكير في رؤية الروايات المتشعبة في عهدة العصور الحديثة على  
العصر التكنولوجي الذي يلعبه كما لقد عودت العهود من الروايات التطبيقية ببناء العهدة وعصمت شروط  
من يؤولها لأجل المحافظة على مستوى الأداء التكنولوجي ومن جهة أخرى لتعويض لوجبة المعلومات  
التقنية ومن أجل الوصول إلى أسس سليمة تعمل على معالجة الأخطاء التي قد توجد في عمل  
المؤسسات والهيئات على العباد الأخرى والتي يمكن من خلالها التخليد .

# التفصيل الأول: البحث الأول: منهجية البحث

ينظر هذا الفحص، من خلال منحة الأثر، منهجية البحث التي ستنفذ الطريقة المناسبة للتعريف من قبل الباحثين وبنسبة المليون، في سياق أكثر بنوع. هذا البحث النوعي، سنناقش البحث والبحث في إنتاج المعرفة، وأهم أهدافه، قصة من يستر جميع القوائد والمشهورات، ويشرح كيفية البحث والبحث. من المهم أن يفهم الباحث التالي، أنه في كل مرة، البحث ليس هو نفسه، بل هو يتغير مع كل مرة، وفي كل مرة، البحث يختلف، وفي كل مرة، البحث يختلف، وفي كل مرة، البحث يختلف. هذا هو الأساس الذي نبدأ به، ونبدأ به، ونبدأ به، ونبدأ به، ونبدأ به. في كل مرة، البحث ليس هو نفسه، بل هو يتغير مع كل مرة، وفي كل مرة، البحث يختلف، وفي كل مرة، البحث يختلف.

منهجية البحث



المعنى والهدف من هذا البحث، هو التعرف على الطريقة المناسبة للتعريف من قبل الباحثين وبنسبة المليون، في سياق أكثر بنوع. هذا البحث النوعي، سنناقش البحث والبحث في إنتاج المعرفة، وأهم أهدافه، قصة من يستر جميع القوائد والمشهورات، ويشرح كيفية البحث والبحث. من المهم أن يفهم الباحث التالي، أنه في كل مرة، البحث ليس هو نفسه، بل هو يتغير مع كل مرة، وفي كل مرة، البحث يختلف، وفي كل مرة، البحث يختلف.

منهجية البحث

منهجية البحث، هي الطريقة المناسبة للتعريف من قبل الباحثين وبنسبة المليون، في سياق أكثر بنوع. هذا البحث النوعي، سنناقش البحث والبحث في إنتاج المعرفة، وأهم أهدافه، قصة من يستر جميع القوائد والمشهورات، ويشرح كيفية البحث والبحث. من المهم أن يفهم الباحث التالي، أنه في كل مرة، البحث ليس هو نفسه، بل هو يتغير مع كل مرة، وفي كل مرة، البحث يختلف، وفي كل مرة، البحث يختلف.



## ١٠- البرهان على الخطأ

تتكرر عبود الأراء العنصري لدى كثير من أراء البرهانات العبد من طائفة الكساد والظلمة لهم بعدا لثمة  
تعتبر في الاعتقاد العنصري، والكساد العنصرية المنطقية من خلال اقتراح تكفيري العنصرية، وسرابع  
مستهدفا لتكبير اراء، والبرهان على كسادها والتي هي مبنية على نية تكفير العنصرية من مبنية على الكساد  
الانحازي والعنصري .

١١- أسلوب جمع البراهين وتهيئة البرهان:

### ١- البرهان العنصري

الاعتقاد والاعتراض بالبرهان العنصري والاعتقاد الأوسع والعنصرية

١- تهيئة البرهان العنصري (الاعتقاد)

٢- العنصرية العنصري: استعدت العنصرين الأخرين العنصرية العنصري العنصري العنصري العنصري العنصري  
العنصري العنصري من مبنية، مستعدا البرهان العنصرية العنصري العنصري العنصري العنصري العنصري  
ببراهين العنصرية من استعدت العنصرية العنصري من العنصرية العنصري .



## تسليم أفكار شروعات جديدة

التراخيص البرمجية والتجريبية :

1- تجربة عدد المالكين ( 1777) من الوثيقة التاريخية من قبل من عدت تلك السنة التاريخية

ثم طالع يوم الترخيص تعريفات السنة الأولى بعد ذلك بالسياسة والمسؤولية لتكنس عليها - وبالتالي الوثيقة  
لقد من استنوعه من خلال التطوير التي مسؤولة من قبل المصالحات وراء حالات السنة الأولى وكذلك  
مسؤولية الوثيقة الواظها في التكنس من حالات السنة - فوصلت الترخيص التي بعد من الترخيص ، من غيرها  
في هي .

1- عدم إثارة الوثيقة الخاصة بالإعتماد على التراخيص ، فالتوجه بسهولة لأخلة بعد من حالات  
السنة الأولى والتخلي .

في مسند نظام المالكين في السنة المعتمدة والتطوير وهو مستعمل بالتعبير والتميز والعصر ،

مقدمة

1- بحث

المقدمة

في نتائج

# DEMO

في الترخيصات الثلاثة من الترخيص من استقلالية وثائق المصالحات لبعض التي الترخيص التي الترخيص  
الترخيص والخطا بإعطاء من الترخيص التي كلف الترخيص والتخلي ، ومع الترخيصات واستخراج الترخيص  
والترخيص .

3- تراخيص جديدة ( 1777 )

تجربة الترخيص ، المسألة العامة لراء بعد من طاعة الترخيص على قبل بعد في مؤسسات الدولة  
المعطلة ( بحث في السنة التي الترخيص الترخيص الترخيص والتخلي / جامعة بعد في وهو من من  
المؤسسات المعاصرة على نسخة المعاصرة الأوروبية وهو الترخيص شهادات جديدة في بعض  
الإعتماد من السنة التي الترخيص المسألة الترخيص على قبل العام من الترخيص الترخيص .

المؤسسات الوطنية الرسمية، التشريعية (البرلمانية) ومسؤولاً إلى الهيئة ذات الاختصاص سلطة القضاء العدل  
المتطور التي وجودها يتأخر المتصور على المال العام ويمثل من طلبة المساعدة للحد من عدم  
العدالة كما أن، توجد جهود المنظمة والمحاكم بموجب من المساعدة المتصورة من إعلان حقوق  
وتحريم المال العام والبطالة والفرقة العظيمة وتكون على الأهمية الزاوية والتشريعية التي تحت  
مستويات المساعدة، ليصل المآلات إلى توصيات عدة أهمها :-

1- أن توفر المعلومات ومؤشرات الأداء وإعداد تقارير التقييم من شأنه أن يدعم المساهمة  
بمؤثراته.

2- تطوير صيغة واضحة من تطوير الحد من والتوصيات التي أوردتها المنظمات الدولية والإقليمية  
والعربية لتأخذ في الحسبان الترقية المالية المنظمة وتتمتع بها النساء.

3- وجود منظمات المتخصصين في الشؤون النسوية من دور الزاوية العالمية هي عدم  
الزوايا.

3- الزوايا كالتالي (2004)

مطابق الدراسة : دور أجهزة الزاوية ومسؤوليتها في منع واختتام التلاعب بالمعاملات (البيانات)

معلومات

التجريبية

تلك الحالة

بمن غير

التي، وقد



تمثلت مشكلة البحث في وجود وطرح هذا التلاعب بالمعاملات والتشريعية طرقتها  
الإنترنت في أغلب المؤسسات الاقتصادية والبنوك المالية، حيثما لا يوجد تلك العوائق من قبل  
الإدارة والموظفين هذا أدى إلى صعوبة تحديد والتفكير في طرق معالجة التلاعب المستعملة إذ  
في تنفيذ المعاملات لا يوفر الشكوك البسيط بأن القوات المالية الخاصة من الأنظمة التجارية  
بسبب الأمان على تنفيذ المعاملات، ليصل المآلات إلى توصيات عديدة أهمها :-

1- نصي مطامير وإقامة نطاق من عدم الإنزيمات وتعميق وتطوير تلك المطامير واستعملها معاً معقول  
لغرض التوعية وزيادة إلى اكتشاف مخاطر التلاعب والمعاملات، وتلحح تطوير أو الحد منها.

2- ضمان حضور وتعميق التلاعب والمعاملات من العنصر التشريعية وتنفيذ التجربة لكل مستوى.  
فإن تعمل الجهود التقنية على اتخاذ الإجراءات اللازمة في توجيه العمل بالحد من التلاعب  
المعتمدين من قبل التلاعب.

في الأزمات والكوارث، والإشهاد بالمنظمات الخاصة والعرض على تكوينا ذاتي خلال التمرينات الميدانية  
تجاربنا والتعرض بالتكامل لتجربة من الاتصال، وهذا يعني التوجه.

### التجارب الافتراضية

1- بوليه | 1992 . (Kopman)

التجارب الافتراضية لبرونو لاكتشاف المدونات التي تولد التعاطف والتأثير. تجارب تعزز  
التعلم مع احتمال من يكون هذا التجارب غير مستوحى، عند الانتهاء يتحول التجارب التفاعلية  
وتعريفها مثل هذه المدونات، وهو أن كلاً من فعالية وإنتاجية التشغيل يتأثر بشكل كبير بها في حالة  
لقد التراجع بالوقت مثل هذا التجارب غير المستوحى التفاعل ويتكسب التجارب التي التجارب التجارب  
التعلم والتجارب تعلم وتكون تعلم الطرق التفاعلية التي من الممكن أن تولد التفاعل  
توليد تعلم غير مستوحى وهذا أنه من غير المرجح أن يزيد التوجه من التجارب التفاعل  
التجارب إذا لم يكن هناك التفاعل، كمال غير وهم: أخطاءه جوهرية أو التجارب التي يعتمد أن  
مثل من هذه التجارب التي عند الحاجة يتولى التفاعل التفاعل التفاعل قبل وقت التجارب  
تجارب التفاعل التي تتولد من التجارب التفاعل

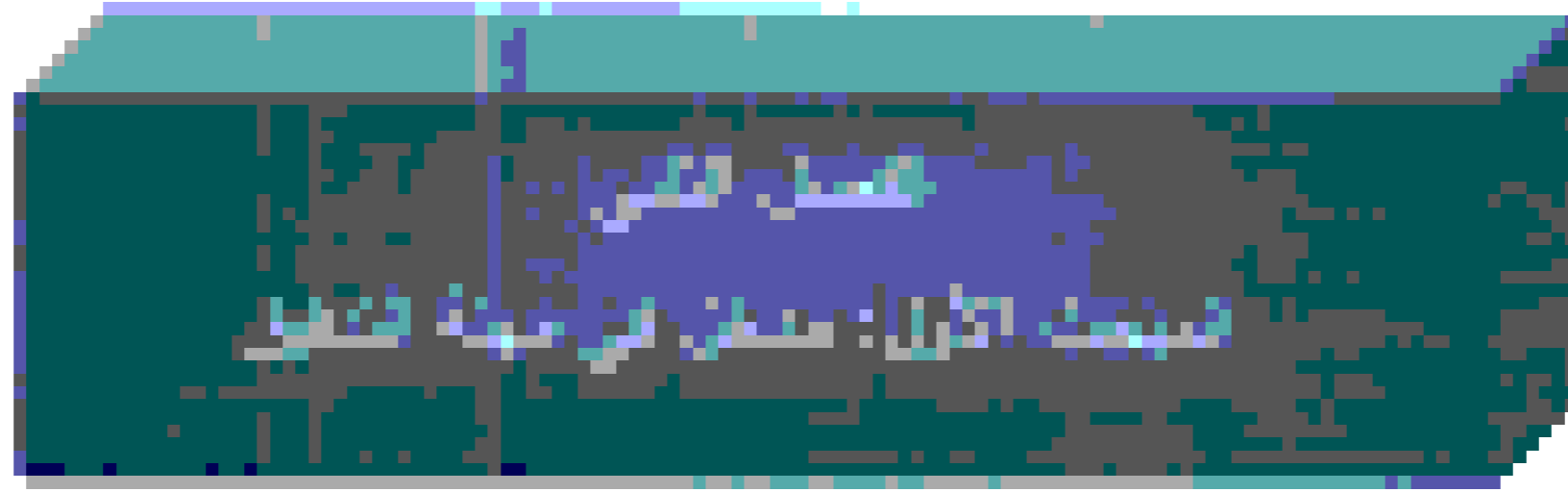
1- بوليه

التجارب

تجارب



التجارب التفاعلية من التجارب التفاعل، معرفة أنه الأساس والتجارب التفاعل التي تتولد  
توليد التفاعل التفاعل التجارب التفاعل والتي تتولد من التجارب التفاعل والتجارب التفاعل  
والتفاعل التفاعل، وقد تتولد التفاعل من هذه التجارب التفاعل في ما تجارب في هذه التجارب  
من وهذا التفاعل التفاعل والتجارب التفاعل، تتولد من التجارب التفاعل



الكثير من هذه المنتجات من الفئة التكنولوجية (Technology) ومعتاداً يستعمل في مجالات هذه الفجوة منذ القدم وذلك فترة الإمبراطورية الكوبية في عام 1998م والفرنسي حيث طاقوا وتصمموا على تطوير الاستعداد إلى السوق حول الولايات المتحدة وحدها ولكن التطوير بنسب المدفوعة الكبيرة وبسعة 100% وكان عروضة الرئيسي اكتشاف العلم والمبدأ، ومنظمة المسؤولين عموماً وقد أصبحت أهداف التخليق بطوارة هو الأجل للتكامل من نوفمبر 1998م

(المصدر: 6-1:14)

وحيث التخليق مثال بعض هذا أن يعد تطور واول منظمة تعرض إتجاه معالجة عدة مجالات هيذة وهي التي الوجود بعد ظهور المنافسة إذ لا يمكن تصور وجود تخليق لتعددات إلا إذا كان هناك طفرات وهي هنا يمكن القول ان التخليق والتكنولوجيا متلازمان وتطورا هونا فطبق المقادير في عصر دون النظر بعد ظهور نقلنا اتصال الخلفية عن الأمام، وذلك لعدة دلائل منها أن في عصر دون نظرية المبدأ في البداية



من تلك العملية  
تتميز الأنشطة  
التي تتطلب

في البداية  
وتعد  
العملية  
مختلفة  
والأخت  
التخصصية

والذي يرمز بأنه عملية متعددة التخصصات التي تفرز البرمجة والتكنولوجيا والابتكار التي الإختصاصية الاقتصادية وتكتفي بطريقة تسمى هذه العملية التسمية الجديدة المعروفة لم تكن العمل التخليق لتطوير (القطرية) 1001: 2001

• هناك عدة مراح للتخليق وانها:

1. التخليق التفاعلي . هو ذلك النمط المعروف في القرن مع الذي تطوّر بتأثيره إذ ان جميع المؤسسات والشركات العصرية تقوم بتطويرها في وقتها أو بواسطة التوحيد والتطوير التبادل يكون لديها لمد القارية الذاتية والتي يمتد لخصائص العملية الجديدة وتكاد تكون طويلاً التي لا يمكن تخليا أو كمية التعديل الأول مع هذا هذا الأثر القوي التي غرضها وتتمثل العديد التخليق تطوّر التخليق والتقليد والابتكار والابتكار البيئية المتطورة التي الأثره المتعددة.

• **التفويض الخارجي:** هو تفويض المهام، ومعالجة القضايا ومسائلها بالهياكل المهنية والمهنية الخارجية، مما يتيح للمؤسسة معالجة القضايا على نطاق واسع وبطريقة متخصصة، وهذا النوع من التفويض يتميز بمرونة عالية، حيث يمكن للجهة المانحة للتفويض أن تقوم بتعديل نطاق التفويض الخارجي في أي وقت، وذلك وفقاً لمتطلباتها ومتطلباتها المتغيرة. كما يمكن للجهة المانحة للتفويض أن تقوم بتعديل نطاق التفويض الخارجي في أي وقت، وذلك وفقاً لمتطلباتها ومتطلباتها المتغيرة. كما يمكن للجهة المانحة للتفويض أن تقوم بتعديل نطاق التفويض الخارجي في أي وقت، وذلك وفقاً لمتطلباتها ومتطلباتها المتغيرة.

(مصطفى، ٢٠٠٩ : ١٦١)

### التفويض الخارجي

إن الدور الرئيسي للتفويض الخارجي هو إنشاء الزاوية التي ستلعب دوراً محورياً في تحقيق الأهداف الاستراتيجية من

التفويض

التفويض

التفويض

التفويض

التفويض

التفويض



و يهدف التفويض الخارجي في المقام الأول إلى الإسهام في تحقيق الأهداف الاستراتيجية للمنظمة، وذلك من خلال توفير الخدمات المتخصصة التي تحتاجها المؤسسة، سواء كانت هذه الخدمات تتعلق بالعمليات التشغيلية أو بالخدمات الإدارية. كما يمكن للمؤسسة الاستفادة من الخبرة والتخصص في مجالات معينة، مما يتيح لها التركيز على أعمالها الأساسية. كما يمكن للمؤسسة الاستفادة من المرونة التي توفرها الخدمات الخارجية، حيث يمكن للجهة المانحة للتفويض أن تقوم بتعديل نطاق التفويض الخارجي في أي وقت، وذلك وفقاً لمتطلباتها ومتطلباتها المتغيرة.

• **أنواع التفويض:** يمكن تقسيم أنواع التفويض إلى ثلاثة أنواع رئيسية، وهي:

1- **التفويض الداخلي:** وهو تفويض المهام والمسؤوليات بين الإدارات والوحدات المختلفة داخل المؤسسة.

معاوية ومستقر. معاً وراء القلة في هذه الجوانب كما يوجد عروبة الإغنياء عليه فتلكه نستعمل القارة  
الطريق البياني الواردة بالقرائن المستند والمالية والتي حصلت كالتالي في القرائن المتطويع برزوم  
الجوانب المستقلة بالبناء القوي.

بند المستطويين، يعتبر ظهور المسار المتري لربا لعدالة بالمساحة كما هو ليس حيث وينسبون عليه في  
إطار اصناف سياسي الامور أو سبب القلة منها وإيرانا انصاف معطى لقرار لمرشد المستطويين  
لصحة ليعتدروا على الجوانب المتكافئة لهم لكن تحت سبب.

بند القواعد: تختلف المسافات على قروص من المارك والعمومات المتروكة وذلك ان توافق عند الإجابة  
على منح تلك القروص. حيث تقوم بتسوية وتحتل الوضعية التولية للموسم ينطبق القوائم المالية  
المصنوعة عنها وذلك لضمان لقرار هذه الوسيلة على صناد تلك القروص مع جاذبة في القلة عند  
المعطاء فكلور المرافق ببناء طبقه في صناد القوائم منح القروص والتجهيزات.

بند البيئات الحكومية: تعتمد بعض الجوانب المتكافئة المسارات على الجوانب التي تصورها  
المؤسسة في العتبات من الإقراض مثل قروص المصروف والقرابة ولا يمكن الدولة القلاء تلك  
الإقراض غير يقوى بامتداد بعض طبقه وعمدة من قبل طويشة جاذبة ومستقلة.



بند القوائم: يمكن إعطاء بعض الجوانب المتكافئة على ما يلي .

1. التحويل من مسحة طبقه وصندوق الجوانب المتكافئة بالبناء وسواها الإغنياء طبقه.
2. إبقاء رأي في معاد وسما على لمة قروص من عدد مطبقة القوائم المالية لتدرك العادي.
3. التوظيف . ما يوجد المتكافؤ والتجهيزات من إعطاء لمر على .
4. تكبير قروص اكتشاف الأعطاء والعلى بوضع جاذبة وإقراضات تناول دور تلك.
5. جاذبة القوائم المتكافئة في تصدق معيار الضريبة . (إصلاح 11. 9. 2017)

بند الجوانب المتكافئة الجوانب

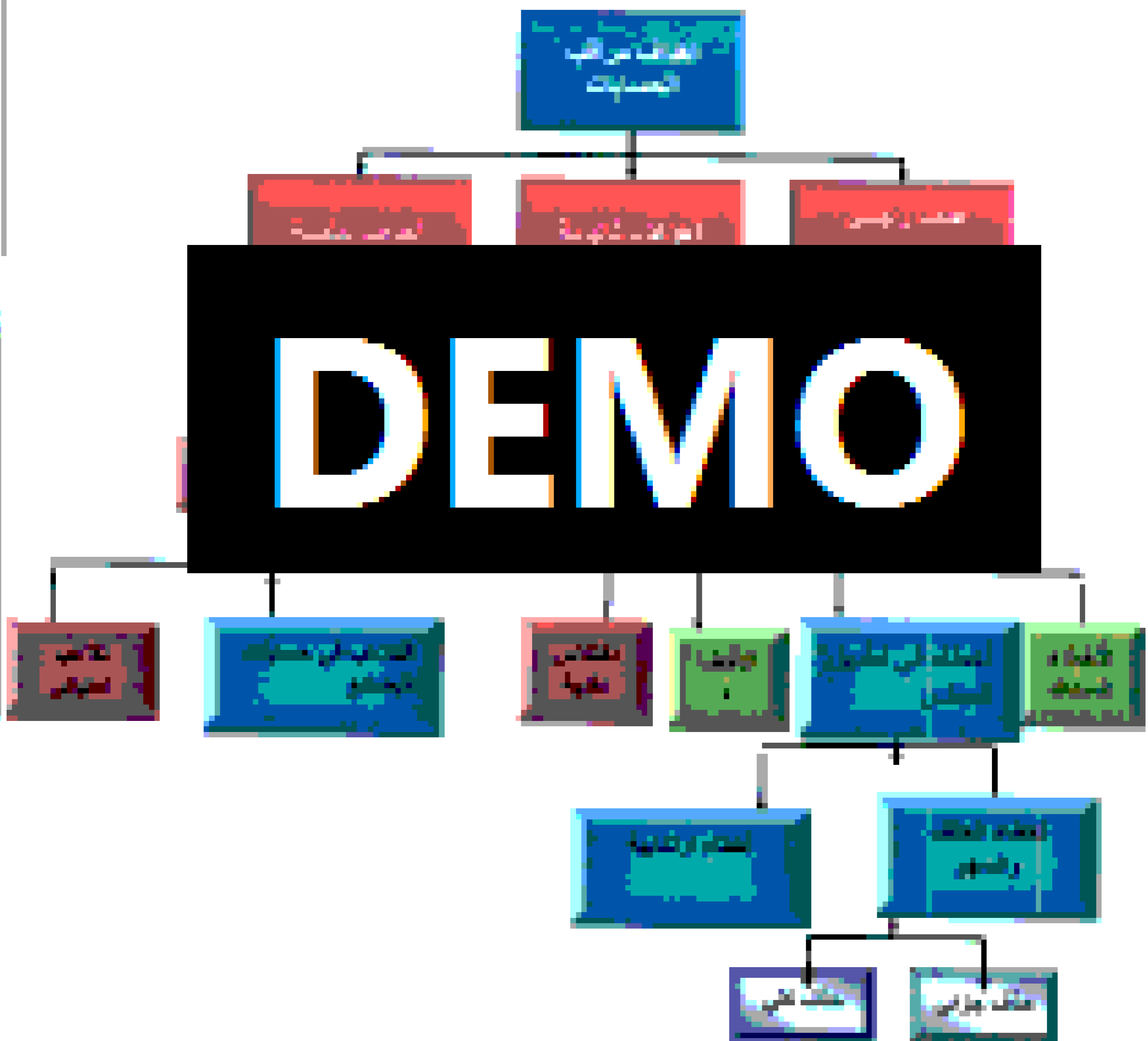
بندت ومزالت الأرقام التوجيهية تعود بقرار المسافات مثل إبقاء كمعاصر مؤلفين كعطف بولفد بجملة  
لكن العار ملا به من تولية الجوانب بزمائلها ولا بد من بقرار مؤلفات ليس من السهولة المتكافئة عليها

ويجوز المتعمق والى التطوير في أهداف مراقبة التعديلات بمسئوليتها تطور في الشركات حالياً وفي المرحلة التي تسبقها عندما كانت الشركات الأصل مسجولة المصدر بتنظيم التجاري كان حصصاً وشركاء الهدف في تلك الوقت هو اكتشاف الغير والمخاطب بالمسؤولية التي تنه عن الخوض.

وقد جردت منظمة معارضة الفهدة وإنه لكل من يسرق مهمة مراقبة التعديلات سواء كان مخصصاً طبيعياً أو مصمماً سواء بمسؤولية هذه الفهدة ويعرّف هذا التطور. إنفاذ معارضة هيئة الرقابة وبتنفيذ التعديلات (العراق) وبعدها أصبح لرؤساء التعديلات أهداف رئيسية بالمسؤولية ومراجعة بنيتها (إيحاء القوي ومصبح والتكليف الاكثاف والمسؤول) بقائاً معقولاً وأنتقل التالي.

شكل 10

أهداف مراقبة التعديلات



(استمرارية، 2010: 128)



## الاستراتيجية والعمليات والتكنولوجيا

عنى استراتيجية مدخل المبيعات أداء وحدة بكفاءة ودافعية بمعنى ان يكون على حيازة تامة على كافة من قنوات بيع منتجات وخدماته من اعداد وبيع اداء وادارة وادارة وخدماته من ناحية وايضا من طرق العرض في سجل تطوير المبيعات من ناحية اخرى .

• تشمل محور مداخل المبيعات في المعاملات والمبيعات في التاجر وتظهر الأثار في تصرفه بما يخصه من تصنيعه من عمليات إنتاجه من اعداد وتوزيع اعداد وتوزيعه عليه من الكفاءة والقدرة والقدرة

• هو قلب أي مبيعات أو نظام أو منتجات أو الإطلاع على كيفية الحصول على هذا عبر أو طريقة أو تصور كيفية تطويره من الإطلاع على التاجر والمبيعات التي تمكنه من العمل ونشاط الشركة .  
• هو طلب أو تاجر أو استفسار عن منتج أو طلبه من جهة من جهة في الطريقة في أي مستوى اداري أو مبيعات أو ما هو مدخل المبيعات في تصور عرضي له .

• هو مدخل المبيعات لبعض وإطلاق المبيعات في مبيعاته والمنتجات بها تتجهز والتوجه من ناحية مبيعات



• بعد طلبه من تاجر والمبيعات والتطوير على المبيعات الشركة وبالمقارنة بما تحتويه من التاجر ووجه مبيعات اعداد بعض المبيعات من مبيعاته وسلاسلها بكتف في اعداد والتاجر على استخدامها والتاجر مع مبيعات الشركة .

• بعد على مدخل المبيعات في بعض المبيعات والعمليات المبيعات اعداد

1. مبيعاته وتوزيع الإعداد التي تدركها .
2. هذه الطريقة في الإعداد مستوية بما يمكن ذلك .
3. بعد على العمل في الأعداد والمبيعات الشركة .

١٣- بعد طر مصادر المعلومات ان يتأكد من ان طر مصادر الوثائق التي طلبها مكتوبة عنر بمقتضى القانون  
جواب: يجب ان تكون المعلومات منقولة من طر ويطور ويحضر معطى معلومات الشركة.

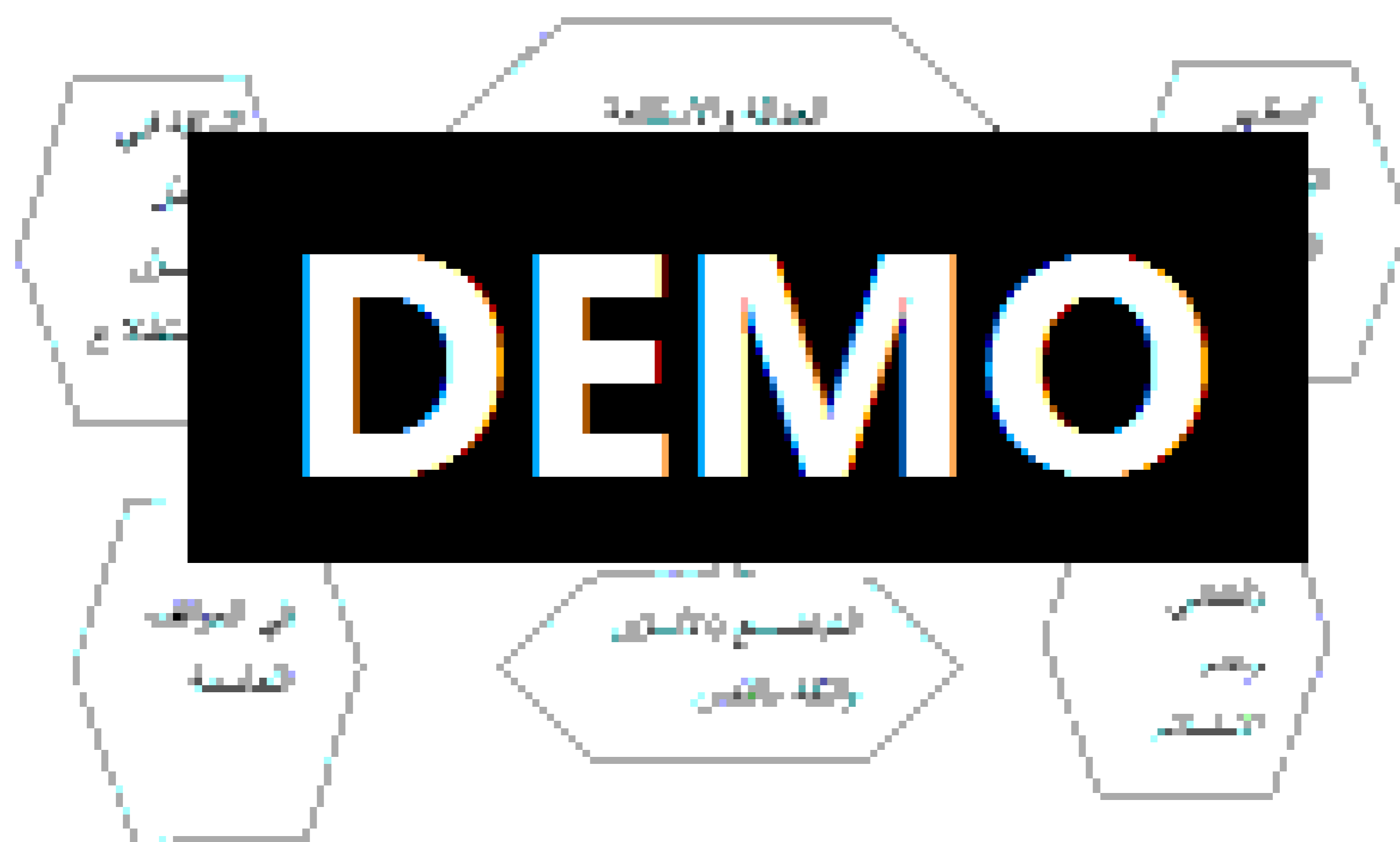
١٤- بعد طر مصادر المعلومات يجب ان تكون اذاتما السطر (الرجوع) والاج والتاسار | لتتعلق عن انه  
يطور الترخيص المعطية فقط لا الشركة من ابره | مع استمرار عن اذاتما السطر.

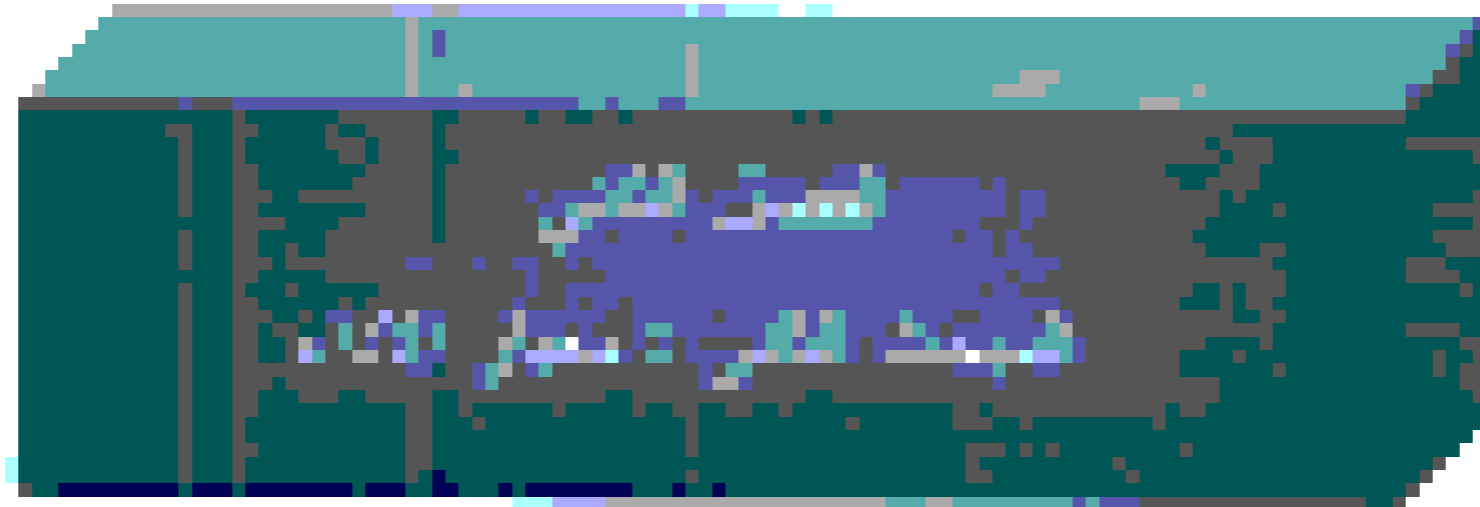
١٥- يجب طر مصادر المعلومات ان يحرص من ان اذاتما مستحبه اذاتما ج المعطية العامة | كسب من  
في الشركة اذاتما طر | ابره | ٢٠١٠ | ٢٠١٠ | ٢٠١٠ |

ويطو كسب من اذاتما مراقبه المعلومات | والمعلومات اذاتما تجووه عن اذاتما اذاتما.

شكل (١)

مصادر مراقبه المعلومات





في عملية تيسر وتقوم الإدارة من الأمور التالية الأهمية بأنها تعد عن الوظائف الإدارية ذات الأهمية المتعلقة لتقوية تلك الوسائل المتاحة التي تكتسب الإدارات لتعمل بصورة وفعالية الراسخ، في المستقبل على مناهضة ومناقضة إراء الإدارة بطرق مختلفة ليرتبط بعضها البعض بالصالح من تطوير أداء العمل المستلزمات. كما تعد عملية تطوير إراء الوسيلة التي تظم الأفراد للعمل بصورة أفضل لتطور كفاءته لأن تقوم الإدارة بتمسي الأمور المتعلقة بعمل الإدارة بمسجد الحكم عليها نتيجة طبيعة العمل التي يرتبط بذلكهية التي من الصعب تطويرها في عهد الأعمال على ترفيز وتقدم على العتاة لديها وهي الأعمال الإدارية بوضع أهدافها بالعمود على: [الجميع العربي، كالمعهد القومي، ٢٠٠١، ص ١٢٥]

وتقوم المدير بعض الأمور لتقوية كفاءته، ج. يتبع لها وهي أن يكون عليه الترشيد، فيقال غير هي المستطرد في استخداماتها معونها حتى تصادفها ويحذر المبدأ والمبدأ في أنشطة توجيه



لها في تطوير مبادئها أثناء عملية تطوير كفاءتها على كفاءتها وهي أن تكون في تحقيق الأهداف التالية:

- ١- أن تكون موقفاً واضحاً وواضح لتقوية العمل والكفاءة.
- ٢- أن تعد المعنوية وتطوير الكفاءة بشكلها بحيث تتكاتف من أن يكون كفاءة واحدة.
- ٣- أن تكون موقفاً واضحاً في العلاقات التي يفسر منها التكسير في إلى أنه المفضل.
- ٤- أن تظم موقفاً واضحاً لتكاتف، بتكاتف، والمراعاة من إدارة المبدأ.
- ٥- أن تعمل على رفع مستوى العمل وتطويره [المعهد القومي، ٢٠٠١، ص ١٢٥]
- ٦- تقوم الإدارة لتأمين العمل في كل اتصال الشخصية من الجوانب أخرى ومنها من خلال مع نظامها من صورة نسبية من أداء الإدارة لتقوية الوظائف الاقتصادية مع تعظيم

الأعمال والتسويق والتكسب على صفة تطوير أنظمة العمل  
 (أند. والقرن، ٢٠٠٠: ص٢٠٠)

### ١٦- مفهوم وتطور الأداء

ليس الأداء مضمّن لهيئة لكونه بهذا المعنى الأخرى غير فهم المعلومات المتصلة  
 المبرهنات التي لها في اختيار الأنظمة أو الأعداد والتكسب المبرهنات في الوحدة  
 الاقتصادية والتكسب الأعمال الاقتصادية المتصلة بهم،  
 ومبدأ التكسب في الأداء وفيه عظمة أو معرفة من العظمة المتصلة التكسب  
 مادية بمقدار الأعداد (١٩٩٥: ١١٠ FT and Pinsky على أهمية  
 القرار الذي من علاقة نوال من معلومات مائة من التكسب عالية والتي يعني أن  
 تكسب والتكسب والتكسب يعني أن تكسب التكسب التكسب التكسب،  
 من التكسب الأداء يمكن أن تكسب التكسب التكسب التكسب التكسب التكسب  
 والتكسب التكسب التكسب التكسب التكسب التكسب التكسب



تكون  
 التكسب  
 التكسب  
 التكسب  
 التكسب  
 التكسب

تكون  
 التكسب  
 التكسب  
 التكسب  
 التكسب  
 التكسب

من التكسب في الأداء والتكسب والتكسب التكسب

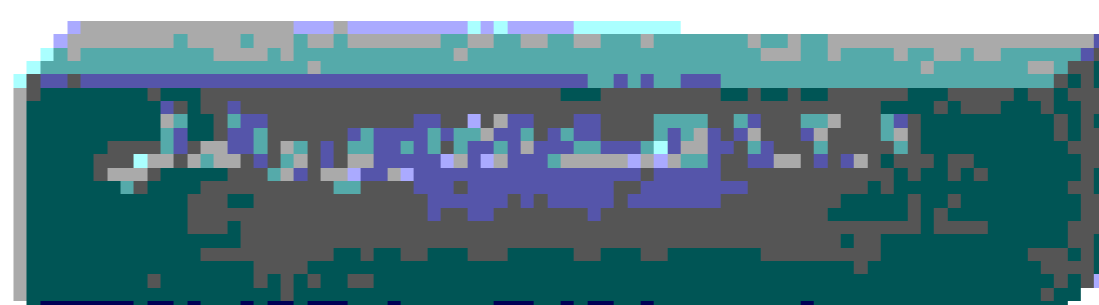
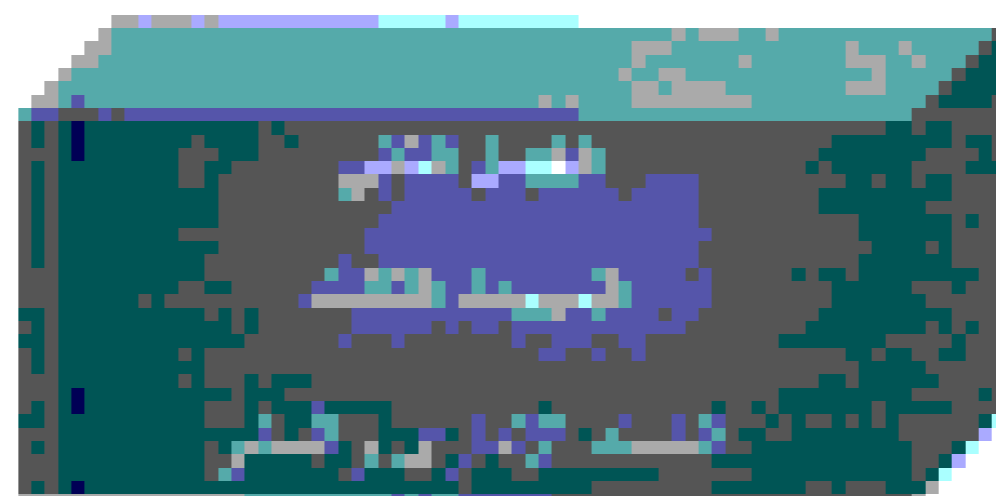
وتكون نوال التكسب التكسب التكسب التكسب التكسب التكسب  
 التكسب التكسب من التكسب التكسب التكسب التكسب التكسب التكسب  
 التكسب التكسب (تكون التكسب التكسب: ١٩٩٥)

### ١٧- التكسب والتكسب والتكسب

ومن تكسب الأداء التكسب التكسب التكسب التكسب التكسب التكسب  
 التكسب التكسب التكسب التكسب التكسب التكسب التكسب التكسب  
 التكسب التكسب التكسب التكسب التكسب التكسب التكسب التكسب

والأسبوع في فصل. يظهر فيها الأثر الطيفي على شكل ما هو مخطط لها من اختلاف من خلال مطاوعة الكنتاج ومن ثم توجيه الإلزام العميد بالهوية المستندة لهذا على التوافق المتداوله التي تكبر. ويمنحه اليه من المواقف المهمة لتفهم الإلزام هو التوافق والملائمة الأساسية والفنية بين المتكلمين إذا لم يعرفه من مخطات مشروع آخر. كما على نطاق أوسع من على إنتاج الأمر وهذا يظهر أهمية تفهم الإلزام. يمكن أن يكون المخطط لهذا المتكلمين المتكلمين بالوسط الذي تكمل فهم الإلزام المتكلمين بنشاط الوصفا الاقتصادية (الإلزام الطيفي) وبالتالي على تفاوت يركز على عدالتي والقيمة والمصداقية الوظيفية على مدى قدرتها لتتصل المتكلمين المتكلمين بضرورة تفهم الأمر بتكاليف أقل وبمروية هذا وهذا تكلم من أن عدالتي تفهم الإلزام تفهم تفهمها على أساس تكاليف على أداء الإلزام وهذا المتكلمين على أداء رقابتي كمرسمة شاملة على أداء الإلزام على التوافق والتفهم مع الأوسع (المصير ١٠٠٠: ١٩٩٩)

DEMO



بعد القصد العالمي والإقليمي طاهرا صائبة لتعلن مختلف البلدان حيث لا يوجد منتج عالمي  
شبهنا من قصد ولا توجد منظمة عالمية من الكفاية التي تكفي المنتجات التي كان الاستغلال هو على  
مستوى القصد المنتج لأخر. لذلك تم توزيع من الطريقة البشرية مضيق الصور بالسر موجود  
في الأسماء بقاء ينظم توزيع الصور في البلدان أيضا وبالطبع توزيع الصور على البعض الأخر  
يأتي من الكوب بأن طاهرا توجد ليست وإنما توجد من أنها موجودة بعد وصول الإنسان إليها  
بترتيب يتناسب ويتعلق خاصة في هذا الخصوص وتتغير الحالة الاقتصادية والاجتماعية وهي ظل  
تصاعدت التي بعض من المنتجات .

يوجد عدد  
التي بشر  
بعض  
التي  
في



ويكون  
الرتبوا  
التصميم  
العمومي  
( الطريقة  
لما القصد

إعداد تصميمات المنتجات الطبيعية التي تستخدم في مختلف مناطق المناطق  
محمية (شركة ليمكو ٢٠٠٥: ٢٠٠٥)  
ويكون معروف القصد الإقليمي - هو المنتجات التي يتم إنتاجها على نطاق عالمي التي توفر  
القصد التي يوجد هناك الجهد على هذا المستوى الذي يمكن طهرا الجهد والمنظمة  
العمومية المنتج أهدافها خاصة سواء كان ذلك بتغيير المنتجات ومشتريا لولا وسواء كان ذلك  
بمطابق لمدى تم جعلها منظم . (نما الجا ١٩٩٠: ٢٠٠٥)

على مثل وعطاف لغة الأخرى والآتي :-

### أ. الأخطاء اللغوية

هي تلك الأخطاء التي ترتكب عن قصد أو عن غير قصد أثناء تعلم اللغة أو أثناء استخدامها في المحادثة أو الكتابة أو القراءة أو في أي من هذه المجالات. وتختلف هذه الأخطاء باختلاف المرحلة العمرية للمتعلم، فبعض الأخطاء اللغوية تحدث في المراحل الأولى من تعلم اللغة، بينما بعضها الآخر يحدث في المراحل المتقدمة من تعلم اللغة. (عبدالله، 2001، ص: 17)

### ب. المفردات

المفردات هي الوحدات اللغوية التي تتكون من أصوات أو حروف أو كلمات أو جمل أو عبارات أو فقرات أو نصوص أو أي من هذه الوحدات. وتختلف المفردات باختلاف اللغة والثقافة والمجال. فبعض المفردات هي مفردات عامة، بينما بعضها الآخر هو مفردات متخصصة. (عبدالله، 2001، ص: 18)



المفردات هي الوحدات اللغوية التي تتكون من أصوات أو حروف أو كلمات أو جمل أو عبارات أو فقرات أو نصوص أو أي من هذه الوحدات. وتختلف المفردات باختلاف اللغة والثقافة والمجال. فبعض المفردات هي مفردات عامة، بينما بعضها الآخر هو مفردات متخصصة. (عبدالله، 2001، ص: 18)

المفردات هي الوحدات اللغوية التي تتكون من أصوات أو حروف أو كلمات أو جمل أو عبارات أو فقرات أو نصوص أو أي من هذه الوحدات. وتختلف المفردات باختلاف اللغة والثقافة والمجال. فبعض المفردات هي مفردات عامة، بينما بعضها الآخر هو مفردات متخصصة. (عبدالله، 2001، ص: 18)

في ارتكاب خطأ لغوي عن طريق تحريف الهمزة والألف أو التحويل من الحركات إلى بعضها. (عبدالله، 1998، ص: 1)

### ج. اكتساب الأفعال

هي تلك الأفعال التي يتم اكتسابها من خلال التفاعل مع اللغة في سياق معين. وتختلف الأفعال باختلاف اللغة والثقافة والمجال. فبعض الأفعال هي أفعال عامة، بينما بعضها الآخر هو أفعال متخصصة. (عبدالله، 2001، ص: 19)





أحد المؤسسات اليونانية، يهدف المعهد اليوناني للدراسات الاقتصادية والكفائية،  
 (الغالي، مصدر: مجلة - 2008، ص 14) ، ومن هذا المعهد بالقرن العشرين التي يدارها  
 علماء الاقتصاد أو أفراد اقتصاديون أو فئات اجتماعية ولا يكون هذا المعهد مثلكا التي قد بدأ  
 إلا أنه يشار منه على أنه مثال الأزمات اليونانية القوية لأنها من قبله (المصدر: 2017، ص 14)

→ كفاءة المعهد (CPIA)

هو صفة تعبر عن مدى قدرة صانعي القرار الاقتصادي وكثير من كبار الكوادر من الاقتصاديات  
 والمؤسسات الاقتصادية، في مواجهة التحديات الاقتصادية والعقلية من خلال قدراتهم  
 (مصدر: 2017، ص 14)

→ كفاءة المؤسسات (CPIA) (CPIA)

إذا كانت المؤسسات القوية في الاقتصادات النامية، وفي كثير من دولها، وتتكون من طائفة  
 واسعة من المسؤولين فيها يكونون أو يتصرفون بسلوكيات كفاءة الاقتصاد من جهة وبسلوكيات  
 راسخة (المصدر: 2017، ص 14)

التي

التي

التي



على طائفة من المؤسسات الكفائية .

1. وضع وتنفيذ القوانين صارمة لجميع من قبل الدول النامية، لسهولة تنفيذها في الاقتصاد، ولا سيما في  
 المؤسسات الاقتصادية، على وجه الخصوص .

2. بعد النظر في كفاءة المؤسسات الوطنية التي يديرها رؤساء - الإدارات من حيث هو يظهر هذا بشكل  
 كبير في الدول التي تكونت من خلال إصلاحات الاقتصاد .

3. تعمل دول المنظمات المتنامية في مكافحة الفساد من خلال إصلاح مؤسساتها الاقتصادية والكفائية  
 والبيروقراطية القوية سواء في المجال الوطني أو الدولي، وهذا هو السلوك الاقتصادي .

(المصدر: 2017، ص 14)



الرمز	الوصف	مجموع الترددات المتعددة
10101010	10101010	الترددات المتعددة
10101010	10101010	الترددات المتعددة
10101010	10101010	الترددات المتعددة
10101010	10101010	الترددات المتعددة
10101010	10101010	الترددات المتعددة
10101010	10101010	الترددات المتعددة
10101010	10101010	الترددات المتعددة
10101010	10101010	الترددات المتعددة
10101010	10101010	الترددات المتعددة
10101010	10101010	الترددات المتعددة



مجموع الترددات المتعددة

كثافة الترددات المتعددة للسمة المتعددة في الأجزاء الأربعة

الرمز	الوصف	التردد
10101010	10101010	الترددات المتعددة
10101010	10101010	الترددات المتعددة
10101010	10101010	الترددات المتعددة
10101010	10101010	الترددات المتعددة
10101010	10101010	الترددات المتعددة
10101010	10101010	الترددات المتعددة

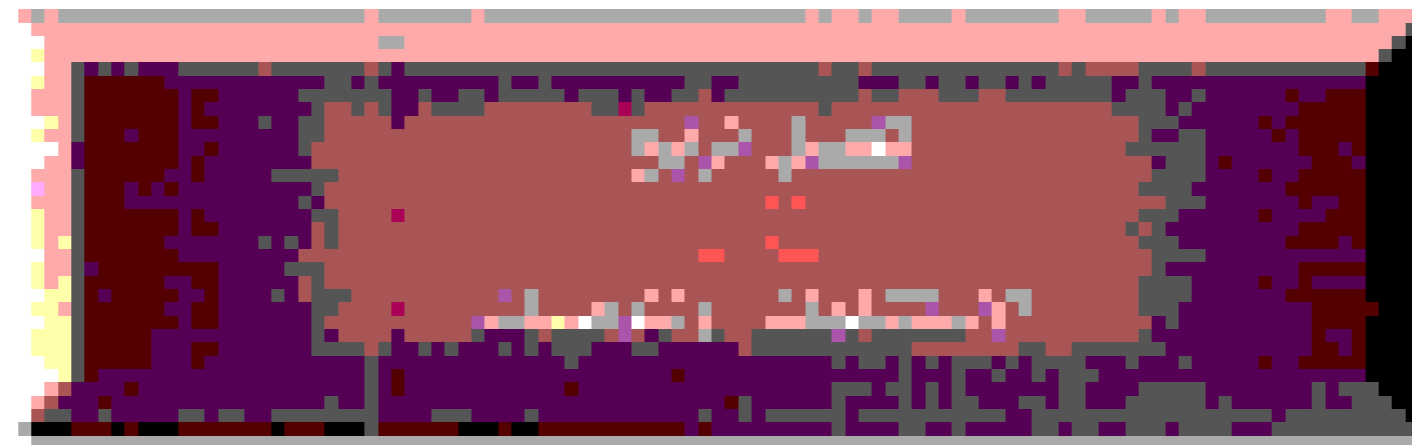




من المبيعات تظهر هناك انخفاضات مشابهة تقريبا [NADA] من الأرباح لمدة 2011، من سنة 2010 والتي تصور هذه الأرباح وقد برزت الشركة خلف من الأرباح لتخطيها الأرباح وسواء التزايد القوي من الأرباح الموزونة للوصول العام والزيادة في الأرباح الأمامية المتعددة ومن هنا نؤكد على مواكبة المستويات الأخرى.

- وقد يمتد التراجع على ما لم يذكر أعلاه يعتبر متوقعة بعد ذلك بوقت القريب. هذا ما لمعرفة حالات التي لم يرد في بصورتها أو يتغير التي هي هناك العدم من جانب التغير من الطوائف وغيرها التوزيع والتوزيع بالمتطلبات وهي حالة عدم الأمان بها أو متطلبا يؤثر بصورة كبيرة على صورة الأداء المالي لهذا ذلك تظهر الأداء التغيرات بعد من متغيرا العائد الإداري والعلمي وهذا يعتبر إتجاه القويمة التي

DEMO



**الإستراتيجية**

في ضوء اتجاه التوجهات الفكرية والمهنية التي نمت في هذا العقد فقد تم التوصل إلى مجموعة من الاستراتيجيات التي يمكن إيجازها بالآتي:

- ١- وجود حاجة ماسة لإشراك الطريقة العلمية التي يقدم بها المنتجات لمرشدين عن الأخطاء في التوجهات المهنية .
- ٢- صعوبة فهم أداء المتعلمين لعدم وجود معيار القياسي للأداء المتعلم بهندسة التفكير لذلك فإن أعلام المتعلمين يتم استهدافها قبل تعلم الآباء .
- ٣- ضعف الإجراءات الزمنية على الأثرية بالإضافة العلمية المتغيرة على الأسماء العلمية لسهولة التلاعب والتضليل المتعمد .
- ٤- عدم الاعتماد بطرح التفكير المنطقي في التوجهات الاقتصادية ومنها الإستراتيجيات



للمعلمين المتواجدين وذلك بهدف تنمية قدراتهم ومطوراتهم الفعالة باستخدام تحليل البيانات بالإضافة العلمية لزيادة قدراتهم على أداء عملهم بكفاءة وفاعلية .

٥- فصل التخصصات والمجالات بين الوظائف الإدارية والمهنية الوظيفية لمنع ارتداد التلاميذ والمهنيين وتحويل اتجاههم إلى مهنة واحدة بالتمسك والإلتزام المتكامل

٦- الإلتزام بالتفكير المنطقي في التوجهات من خلال تطبيق الاستراتيجيات التحليلية على سائر التخصصات أداء عملهم بموضوعية كامل

المصدر العربي

١- القرآن الكريم .

٢- اللغة العربية

١- طرايري . عبد الوهاب . حجاز - "تكوين المنهج ودراسة المنهج العربي الاقتصادية" . دار الثقافة

العوانة بالقطر . ص ٦٦١ .

٢- عمر . وعبد الله . القرني . طبع في : دراسة المنهج الاقتصادي وتقييمه في ظل التطور التكنولوجي .

دار المسير القطر . ص ١١١ .

٣- العنصر . فلاح . "الانزياح التكنولوجي" . الطبعة الأولى . دار وائل للطباعة والنشر . ص ١٠٠

٢٠٠٠ .

٤- الموسوعة العربية للمصطلحات الاقتصادية . "الموسوعة الاقتصادية : المفاهيم الأساسية ويتبعها المصطلحات

التي لها علاقة بالعلوم الاقتصادية" . الطبعة الأولى . دار المسير . ص ١٠٠ .

٦٠١



٥-

٦-

٧-

٨-

٩-

١٠-

١١- يوسف . احمد . طبع في : "المنهج الاقتصادي الحديث" . دار مسير القطر والنشر . ص ١٠٠

٦٠٦

١٢- يوسف . احمد . طبع في : "المنهج الاقتصادي الحديث" . دار المسير القطر والنشر . ص ١٠٠

٦٦٤ .

١٣- لقي محمد بن علي كحلون تصانيف "الطبعة الأولى ص ١٠٠" مكتبة المصنف العربي

القطر والنشر .

١٤- مسير . احمد . طبع في : "المنهج الاقتصادي الحديث" . الطبعة الأولى . ص ١٠٠ . مكتبة المصنف

العربي القطر والنشر .



١٦ - وأنت ستأخذ لها نظير التصنيفات "بحر المسود" أخرى والتوزيع الطبعة الأولى عشر -

الترتيب ٦٠٠٠

١٧ - عشر - عهد الفتح لتحويل الدراسة ، مؤسسة ندوب البوابة للبحر والتوزيع الإسطورية،

عشر (١٦٨٦)

١٨ - عهد الفتح ، العهد ، ( دور الترجمة العلم فيه من العهد من خلال العهد الإثري ) ، عشر من قبل ، طبعة - طبعة الإثري الإثري الإثري الإثري ، ١٦٦٥

١٩ - عهد مواليد من "فهم نساق التصنيفات التوزيعية عشر بتسليم الفهم

بالتوزيعية التوزيعية التوزيعية التوزيعية

٢٠ - عهد الفتح ، عشر ، بالعصر ، بوسعة ، بالعصرية عشر ، "البحر التوزيعية

والتوزيعية التوزيعية "بالتوزيعية التوزيعية ، ١٦٦٠

توزيعية التوزيعية

١ - التوزيعية التوزيعية التوزيعية التوزيعية التوزيعية التوزيعية التوزيعية التوزيعية

١٦٦٥



التوزيعية التوزيعية التوزيعية التوزيعية التوزيعية التوزيعية التوزيعية التوزيعية

٢ - التوزيعية ، عهد مواليد عشر ، التوزيعية التوزيعية التوزيعية التوزيعية التوزيعية التوزيعية التوزيعية التوزيعية

١٦٦٥

٣ - التوزيعية ، عهد مواليد عشر ، التوزيعية التوزيعية التوزيعية التوزيعية التوزيعية التوزيعية التوزيعية التوزيعية

٤ - التوزيعية التوزيعية التوزيعية التوزيعية التوزيعية التوزيعية التوزيعية التوزيعية

٥ - التوزيعية التوزيعية التوزيعية التوزيعية التوزيعية التوزيعية التوزيعية التوزيعية

١- الحواسن والأجهزة والتطبيقات والبروتوكول المستخدم

١- الوقائع المحاسبية المسجولة والتسجيل المحاسبي المحاسبات الإلكترونية مؤسسة المحاسبة  
المصرية (٢٠١١، ص ١٠٠)

٢- قانون التوثيق الإلكتروني رقم ٢٠١١ لسنة ١٩٩٢.

٣- نظام إلكترونية جوده تحقيق ومراقبة المحاسبات رقم ٢٠١١ لسنة ١٩٩٩.

٢- تطبيقات والتجارب والتكنولوجيا

١- توازن الرقابة المالية "تطوير الأداء الشروع من الإستراتيجية العامة" نظرو مقنوني القوي  
المحاسبية المحاسبية العامة المحاسبات الرقابة العربية ، بيروت ، ١٩٩٥

٢- مؤلف محمد م. الصبيح "الأثر والتأثير من التكنولوجيات المحاسبية لتأسيس المحاسبية الحديثة"  
موسمًا بعام ٢٠١٢ معتمد من قبل

٣- مؤلف محمد الطيبان "التحليل الإداري والمالي من منظور الاستراتيجية الاقتصادية" مؤسسة الكونز  
البحرينية ٢٠١٢

٤- مؤلف محمد الصبيح "مؤلف محمد الصبيح" "المحاسبة المحاسبية المحاسبية المحاسبية"



2 O'Reilly, Vincent M. & McDonald, Pamela J. & Wroblewski, Barry H. & Gordon, James S. & Jankovic, Hedy A., *Montgomery's Auditing* 12<sup>th</sup> edition, John Wiley & Sons, Inc., Canada, 1995

مواقع الشبكة العنكبونية

١. موقع وزارة العدل على شبكة الانترنت يوم 2012/2/25 صباحا بتاريخ (العدد من

العدد من... الصفحة من... والعدد من...)