

Ministry of Higher Education
and Scientific Research
University of Kufa
College of Education for Women
Journal of Education College for
Women for Humanistic Sciences



وزارة التعليم العالي والبحث العلمي
جامعة الكوفة
كلية التربية للباحث
مجلة كلية التربية للباحث للعلوم
الإنسانية
العدد : 3
التاريخ : 2017/9/13 م

No:
Date:

مجلة علمية محكمة نصف سنوية
التصنيف الدولي : ISSN1993-524

السيد/الاستاذ المساعد الدكتور حسين عذاب عطشان الجبوري المحترم
م. باحث شهاب كاظم عميد الهدايات المحترم

م // قبول نشر

السلام عليكم ورحمة الله وبركاته
نود أن نعلمكم بقبول نشر بحثكم الموسوم:

البطالة في قضاء الشامية

مع وافر الشكر والتقدير

رئيس التحرير
الاستاذ الدكتورة
الهام محمود كاظم
2017/9/13



المراسلات :
جمهورية العراق / النجف الاشرف / جامعة الكوفة / كلية التربية للعلوم الإنسانية

البطالة في قضاء الشامية

أ.م.د. حسين عذاب عطشان الجبوري طالب الماجستير. شهاب كاظم عبيد الهادي

المستخلص:-

تعد مشكلة البطالة واحدة من المشاكل التي تحظى باهتمام الجغرافيين والاقتصاديين والمخططين وكذلك المهتمين بالدراسات الاجتماعية ، وتأتي أهمية الدراسة من أهمية البطالة كمشكلة اقتصادية ذات ابعاد اجتماعية وسياسية ونفسية، وقد اعتمدت الدراسة المنهج الوصفي التحليلي مستعينة بنتائج التعداد العام للسكان لعام ١٩٩٧ ونتائج الدراسة الميدانية لعام ٢٠١٥ و توصلت الدراسة الى جملة من النتائج يمكن ايجازها بما يلي:-

- ١- تبين ان هناك زيادة في معدلات البطالة في القضاء من ١٥,٣% عام ١٩٩٧ الى ٣٤% عام ٢٠١٥
- ٢- بلغ معدل البطالة للإناث عام ١٩٩٧ (٤%) ، ويعزى هذا الانخفاض الى ان نسبة كبيرة من الاناث العاطلات يطلقن على انفسهن (ربات بيوت) وليس عاطلات عن العمل ، كما تبين ان هناك زيادة في معدلات البطالة عام ٢٠١٥ اذ بلغت ٣٨,٦% ، ويعزى ذلك الى ارتفاع المستوى التعليمي للإناث وضعف الارتباط بين المخرجات التعليمية وحاجة سوق العمل من الايدي العاملة.
- ٣- احتل السبب (عدم توفر فرص العمل) اعلى نسبة للعاطلين من جملة الاسباب التي ادت الى البطالة اذ بلغت ٣٨,٢% تلاه بالمرتبة الثانية (ارتفاع تكاليف الانتاج وقلة المردود المادي) بنسبة ١٢,٧%.
- ٤- ارتفاع نسبة الامية بين العاطلين عام ١٩٩٧ انخفضت تبعا لنتائج الدراسة الميدانية ٢٠١٥ الى ١٨,١% ويرجع ذلك الى تراجع نسبة الامية بين السكان.

Abstract

Is one of unemployment problems of interest to geographers, economists and planners, as well as social studies a problem and the importance of the study of the importance of unemployment with social, political and psychological dimensions of economic problem, The study was descriptive and analytical approach adopted with the assistance of the results of the General Census of Population of 1997 and the results of the field study for 2015, the study found to a set of results can be summarized as follows:-

- 1-show that there is an increase in unemployment rates in the elimination of 15.3% in 1997 to 34% in 2015.
- 2-The unemployment rate for females in 1997 was 4%, and attributed this decline to the large proportion of females unemployed women call themselves (housewives) and not unemployed, it turns out that there is an increase in unemployment in 2015, amounting to 38.6%. this is due to

the high level of education for females and the weakness of the link between education outputs and labor market needs of the workforce.

3-occupied the reason (lack of job opportunities available) the highest percentage of unemployed among the reasons that led to unemployment as the unemployment rate reached 38.2% for the reason ,followed by second place (high production coast and lack of physical yield) increased by 12.7%.

4-high rate of illiteracy among the unemployed in 1997, according to the results of the field study in 2015 fell to 18.1% because of the field in illiteracy between the population.

مقدمة:-

تبرز اهمية دراسة البطالة من كونها ترتبط ارتباط مباشر مع عملية التنمية الاقتصادية والاجتماعية والتي تعد هدفا تسعى الى تحقيقه معظم الانظمة الاقتصادية والسياسية ، فضلا عن الاثار الاقتصادية والاجتماعية والسياسية التي ترافق مشكلة البطالة، اذ ان زيادة معدلاتها يرتبط ايجابيا مع زيادة معدلات الجريمة والانحراف كما وان انخفاض المستوى المعيشي الناجم من تفاقم ظاهرة البطالة يؤدي الى نتائج سلبية تتمثل في السكن الغير لائق والغذاء الغير صحي فضلا عن ارتفاع حالات الامراض النفسية بين العاطلين وتأخر سن الزواج بينهم^(١)، كما وتقود البطالة الى العديد من المشكلات السياسية نتيجة ضعف الانتماء للبلد^(٢)، وتساهم البطالة في رفع معدلات الهجرة سواء الداخلية منها او الخارجية .

وتناولت مشكلة الدراسة البطالة في قضاء الشامية من حيث تباين معدلاتها خلال المدة (١٩٩٧-٢٠١٥) فضلا عن اسباب التعطل ومعرفة بعض خصائص العاطلين ، مستندة الى فرضية مفادها وجود تباين في خصائص السكان العاطلين ومعدلاتهم خلال مدة الدراسة، وقد جاءت اهمية الدراسة من الاهمية التي تحظى بها دراسة البطالة وافتقار قضاء الشامية الى مثل هذا النوع من الدراسة التي يمكن ان تستغل نتائجها في عملية التخطيط لاستيعاب العاطلين عن العمل وتوظيفهم، وقد اعتمدت الدراسة المنهج الوصفي التحليلي الذي يقوم على الربط والتحليل معتمدة على نتائج التعداد العام للسكان لعام ١٩٩٧ ونتائج الدراسة الميدانية لعام ٢٠١٥. وتمثلت الحدود الموضوعية للدراسة بدراسة البطالة في قضاء الشامية، اما الحدود الزمانية للدراسة فقد انحصرت بين عامي ١٩٩٧ و ٢٠١٥ ، وتمثلت الحدود المكانية للدراسة بالحدود الادارية لقضاء الشامية ، وهو احد اربعة اقضية تتألف منها محافظة القادسية ويشغل القضاء الجزء الشمالي الغربي من المحافظة ويقع بين دائرتي عرض ٣٠° و ٣١° و ٧° و ٣٢° شمالا وخطي طول ٣٠° و ٤٤° و ٥٢° و ٤٤° شرقا ويحده من الشمال الشرقي محافظة بابل ومن الشمال والشمال الغربي والغرب محافظة النجف ويحده قضاء الديوانية من الشرق وقضاء الحمزة من الجنوب الشرقي والجنوب (خريطة ١) ، ويتكون القضاء من اربعة وحدات ادارية هي مركز قضاء الشامية وناحية غماس وناحية المهناوية وناحية الصلاحية، وتبلغ مساحة القضاء (٩٤٨) كم^٢ مشكلا نسبة ١١,٦% من مساحة المحافظة البالغة (٨١٥٣) كم^٢ (٣) .

وقد بلغ سكان القضاء في تعداد ١٩٩٧ (١٧٣٦١٦) نسمة ، وبلغ معدل النمو للمدة (١٩٨٧-١٩٩٧)

٣،١% وهو اعلى من معدل نمو سكان المحافظة للمدة نفسها والذي بلغ ٢،٩% اما في عام ٢٠١٥ وحسب التقديرات بلغ عدد سكان القضاء (٢٦٤١٨٨) نسمة بزيادة مطلقة مقدارها (٩٠٥٧٢) نسمة، وهذا يرجع الى تحسن المستوى المعاشي والصحي وطول المدة الزمنية ، وكان معدل النمو السنوي لسكان القضاء للمدة ١٩٩٧-٢٠١٥ هو ٢،٣% وهو اقل من معدل النمو في المحافظة البالغ ٢،٨% للمدة نفسها.

خريطة (١)

موقع قضاء الشامية وتقسيماته الادارية



المصدر:- جمهورية العراق، وزارة الزراعة، المديرية العامة للمساحة ، قسم الخرائط، خريطة محافظة

القادسية بمقياس ١/٥٠٠٠٠٠، بغداد، ٢٠١٥.

المبحث الاول معدلات البطالة في قضاء الشامية

اولا:- مفهوم البطالة وانواعها

يتمثل المفهوم الاقتصادي للبطالة حسب مقاييس ومعايير منظمة العمل الدولية (ILO) ^(٤) جميع الافراد الذين ينتمون الى سن العمل (١٥-٦٤) ولم يعملوا ابدا خلال مدة الاسناد أي نوع من العمل، وكانوا خلال هذه الفترة مستعدين للعمل وقاموا بالبحث عنه بإحدى الطرق مثل مطالعة الصحف ، التسجيل في مكاتب الاستخدام ، سؤال الاصدقاء والاقارب او غير ذلك من الطرق، وطبقا للمبادئ التوجيهية لمنظمة العمل الدولية يعتبر الشخص عاطل عن العمل اذا كان ^(٥) :-

(لا يعمل - يمتلك القدرة على العمل - يبحث عن عمل)

اما بالنسبة لأنواع البطالة فهي متعددة بتعدد الاسباب والاشكال التي تظهر بها ومن اكثر انواع البطالة شيوعا ^(٦) :-

البطالة الدورية:- وهو ذلك النوع من البطالة التي يرتبط ظهورها بالدورات الاقتصادية التي تتتاب النشاط الاقتصادي (الزواج ثم الانكماش ثم التوسع).

البطالة الاحتكاكية:- وهي البطالة التي تحدث بسبب التنقلات المستمرة للعاملين بين المناطق والمهن المختلفة.
البطالة الهيكلية:- وهي ذلك النوع من البطالة التي تحدث بسبب تغيرات هيكلية تحدث في الاقتصاد، تؤدي الى ايجاد حالة عدم التوافق بين فرص التوظيف المتاحة ومؤهلات وخبرات المتعطلين عن العمل. ويضيف البعض انواع اخرى من البطالة منها ^(٧) :-

البطالة الموسمية:- وهي التي تنشأ بسبب قصور الطلب على العمال في مواسم معينة ،سيما الدول النامية التي تعتمد على النشاط الزراعي وقطاع السياحة.

البطالة الفنية:- وتظهر في حالة استخدام اساليب فنية ومعدات حديثة تتطلب مهارات غير متاحة مما يؤدي الى تعطل بعض العاملين مؤقتا او الاستغناء عنهم. كما وهناك انواع اخرى م البطالة (الصريحة، المقنعة، الاختيارية، الاجبارية).

ثانيا:- معدلات البطالة في قضاء الشامية:-

يتطلب حساب معدل البطالة معرفة نسبة الافراد العاطلين الى قوة العمل ^(٨) ، ويستخرج بواسطة المعادلة التالية^(٩):- نسبة التعطل = عدد المتعطلين عن العمل / اجمالي عدد افراد قوة العمل × ١٠٠

ومن معطيات الجدول (١) يتضح ان هناك تباين في معدل البطالة في قضاء الشامية خلال المدة (١٩٩٧ - ٢٠١٥) ففي عام ١٩٩٧ كان نسبة العاطلين في القضاء ١٥,٣% من مجموع السكان النشطين اقتصاديا وبواقع ١٦% للذكور من مجموع الذكور النشطين في القضاء و٤% للإناث من مجموع الاناث النشطات اقتصاديا في القضاء وهي بذلك اقل من معدل البطالة للمحافظة البالغ ١٩,١% للسنة نفسها^(١٠) ، اما على مستوى الوحدات الادارية فقد سجلت ناحية الصلاحية اعلى نسبة للعاطلين عن العمل اذ بلغت ١٧,١% ويعزى ذلك الى ارتفاع

نسبة العاطلين الذكور والاناث التي بلغت ١٧% و ١٠,٩% على التوالي، وجاءت ناحية غماس بالمرتبة الثانية وذلك بنسبة عاطلين بلغت ١٦,٤% وواقع ١٧% و ٣,٧% للذكور والاناث على التوالي ، كما وسجل مركز قضاء الشامية نسبة عاطلين بلغت ١٦% وبنسبة ١٦,٩% للذكور و ٣,٧% للإناث ، وجاءت ناحية المهناوية بالمرتبة الاخيرة وذلك بنسبة عاطلين بلغت ٩,٦% وذلك لانخفاض معدل البطالة للإناث الذي بلغ ١,٣% مقابل ١٠% للذكور خريطة (٢).

جدول (١) التوزيع النسبي للعاطلين في قضاء الشامية حسب الجنس والوحدات الادارية حسب تعداد ١٩٩٧ ونتائج الدراسة الميدانية ٢٠١٥

الوحدات الادارية	١٩٩٧		٢٠١٥	
	الذكور	الاناث	الذكور	الاناث
مركز قضاء الشامية	١٦,٩%	٣,٧%	٣٤,٨%	٣٦,١%
ناحية غماس	١٧%	٣,٧%	٣٣,٩%	٣٦,٨%
ناحية المهناوية	١٠%	١,٣%	٣١,٢%	٤٥,٨%
ناحية الصلاحية	١٧%	١٠,٩%	٢٦,٦%	٣٦,٢%
مجموع القضاء	١٦%	٤%	٣٢,٧%	٣٨,٦%

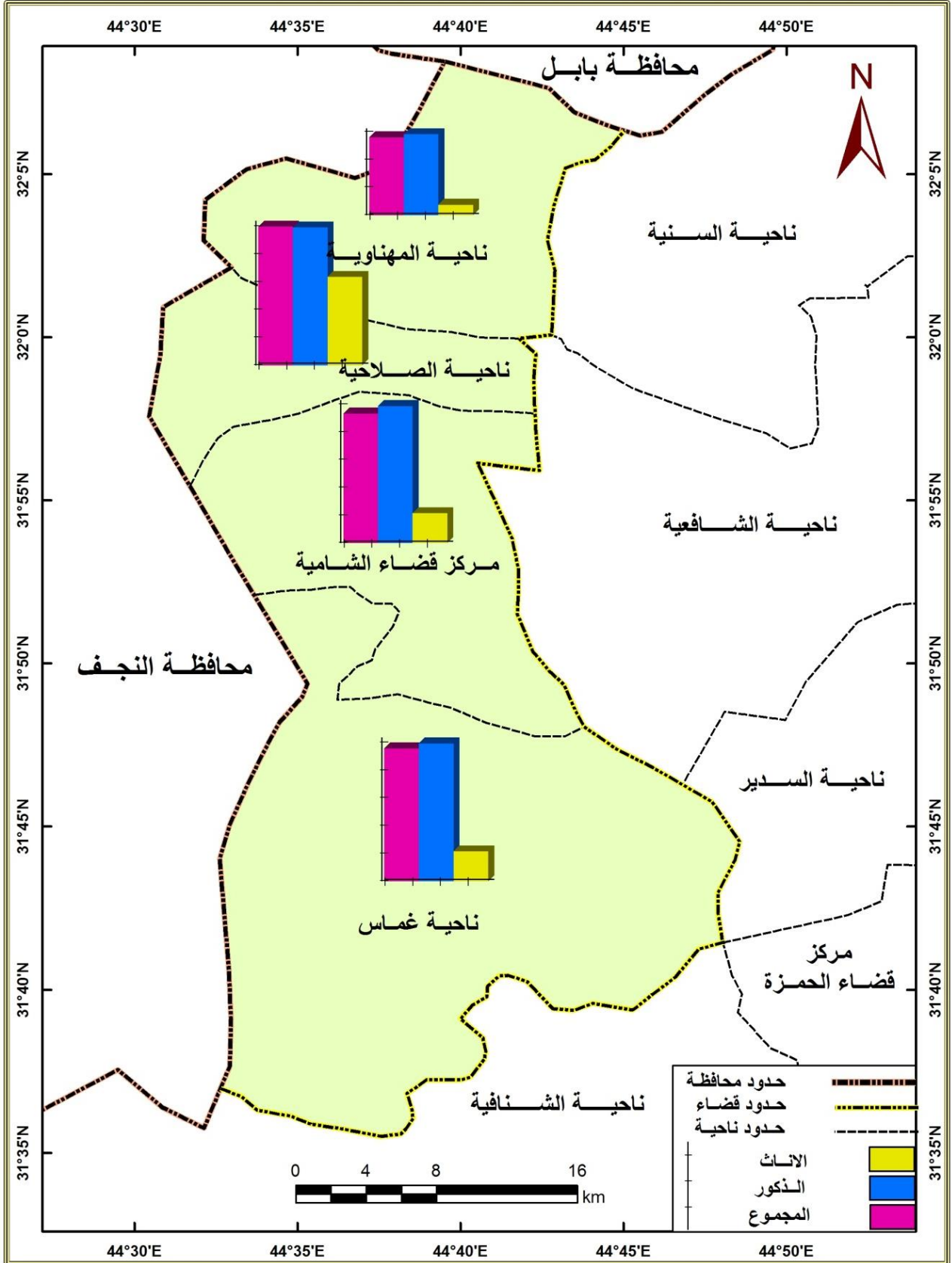
المصدر:- الباحث اعتمادا على الملحق (١ و٢).

وتبعاً لنتائج الدراسة الميدانية ٢٠١٥ فقد بلغت نسبة العاطلين عن العمل في قضاء الشامية ٣٤% وواقع بطالة ذكورية بلغ ٣٢,٧% من مجموع الذكور النشطين في القضاء وبطالة انثوية بلغت ٣٨,٦% من مجموع الاناث النشطات في القضاء ، ويعزى سبب زيادة نسبة العاطلين الى جملة من العوامل ابرزها ، النمو السكاني الذي ساهم في دخول اعداد جديدة من السكان النشطين اقتصاديا الى سن العمل، و دخول افواج جديدة من العسكريين الذين كانوا ضمن السكان العاملين خلال المدة التي سبقت ٢٠٠٣، فضلا عن تدهور الانتاج الزراعي وتردي الواقع الصناعي وعودة المهاجرين الى ديارهم.

اما على مستوى الوحدات الادارية فقد سجل مركز القضاء نسبة عاطلين بلغت ٣٥% وبنسبة عاطلين ذكور بلغت ٣٤,٨% مقابل ٣٦,١% للإناث ، كما وسجلت ناحية المهناوية ايضا نسبة عاطلين ٣٥% ولكن بنسبة ٣١,٢% للذكور و ٤٥,٨% للإناث ، اما ناحية غماس التي جاءت بالمرتبة الثانية فقد سجلت نسبة عاطلين بلغت ٣٤,٦% وبنسبة ٣٣,٩% و ٣٦,٨% للذكور والاناث على التوالي، اما ناحية الصلاحية التي جاءت بالمرتبة الاخيرة فقد سجلت نسبة عاطلين بلغت ٢٩,٩% وواقع ٢٦,٦% للذكور و ٣٦,٢% للإناث خريطة (٣).

خريطة (٢)

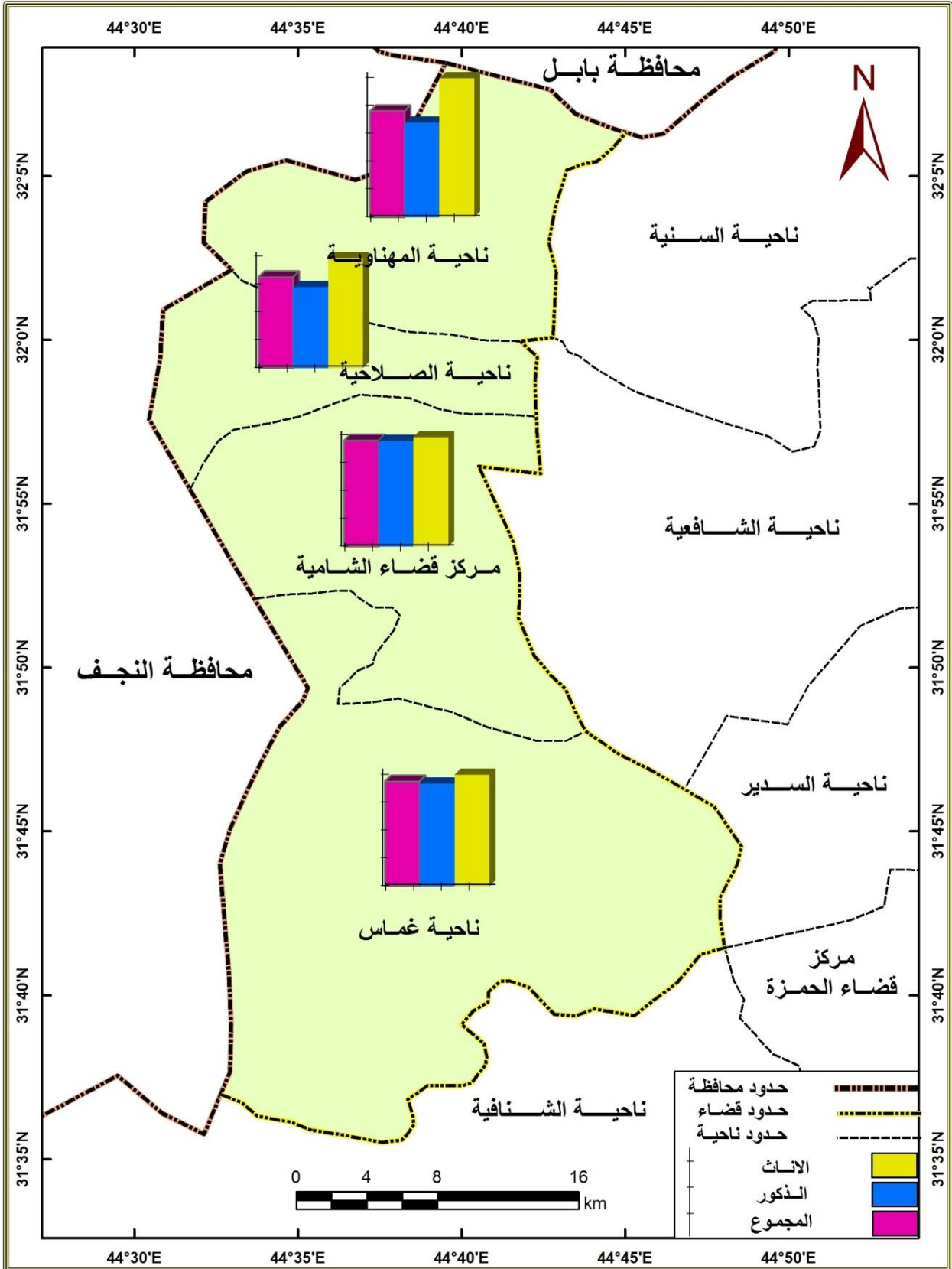
التوزيع النسبي للسكان العاطلين في قضاء الشامية حسب الجنس والوحدات الادارية حسب تعداد ١٩٩٧



المصدر:- الباحث اعتمادا على الجدول (١)

خريطة (٣)

التوزيع النسبي للسكان العاطلين في قضاء الشامية حسب الجنس والوحدات الادارية حسب تعداد ٢٠١٥



المصدر: الباحث اعتمادا على الجدول (١).

يتضح مما سبق ان هناك زيادة في نسبة العاطلين عن العمل في جميع الوحدات الادارية ، وكذلك زيادة في نسبة بطالة الاناث اذ بلغت اعلى نسبة لها حسب نتائج الدراسة الميدانية في ناحية المهناوية وهي ٤٥,٨ % ، ويعزى ذلك الى ارتفاع مستوى تعليم الاناث الذي ساهم في دخول الاناث سوق العمل والبحث عن اعمال تتسجم مع الامكانيات الجسدية والتعليمية فضلا عن اهمال ما تقوم به الاناث(ريبات البيوت) من اعمال منزلية واعتبارها خارج النشاط الاقتصادي والاعتماد فقط على الاعمال التي تقوم بها خارج المنزل .

اسباب البطالة في قضاء الشامية :-

تختلف الاسباب التي تقود الى ظهور البطالة ، باختلاف النظام الاقتصادي السائد ، وحجم وتركيب السكان العمري والنوعي ، وحجم وامكانيات البلد، فضلا عن السياسة الاقتصادية له ، ولغرض الوقوف على الاسباب التي تقف وراء السكان العاطلين عن العمل في قضاء الشامية ، اعتمدت مجموعة اسئلة تخص (اسباب عدم العمل) مستوحاة من واقع منطقة الدراسة .

ومن معطيات الجدول (٢) يتبين ان اعلى نسبة في اسباب عدم العمل كانت من حصة السبب (عدم توفر فرص العمل) اذ بلغت ٣٨,٢% من مجموع الاسباب التي تقف وراء العاطلين عن العمل وكانت النسبة ٣٧,٩% للذكور و ٣٩,١% للإناث ، ويعزى ذلك الى عوامل عديدة منها الخلل في السياسة التعليمية التي ادت الى وجود طبقة من الخريجين لا حاجة الى تخصصاتهم ، فضلا عن الهجرة من الريف الى المدينة التي ساهمت في زيادة البطالة في المدن وخفض مستوى الاجور^(١١) ، فضلا عن محدودية المجالات المتاحة للإناث مما ساهم في زيادة البطالة في صفوف الاناث ، وكانت نسبة العاطلين للسبب ارتفاع (تكاليف الانتاج الزراعي وقلة المردود المادي) ١٢,٧% من مجموع العاطلين في الاسباب الاخرى وبنسبة ١٢,١% للذكور و ١٤,٢% للإناث، اذ بلغت كلفة انتاج الدونم الواحد في قضاء الشامية عام ١٩٩٧ لمحصول الحنطة (١١٠٠٠) دينار وللرز (٤٢٠٠٠) دينار وبلغ سعر الطن الواحد لمحصول الحنطة (٧٥٠٠٠) دينار وللرز (١٨٥٠٠٠) ، وفي عام ٢٠١٥ بلغت كلفة انتاج الدونم الواحد لمحصول الحنطة (٤١٤٥٧٢) دينار وللرز (٦٠٨١٧٥) دينار وسعر الطن الواحد لمحصول الحنطة (٧٩٠٠٠٠) دينار وللرز (٩٠٠٠٠٠) دينار^(١٢) ، اما نسبة العاطلين للسبب (عدم توفر المياه للزراعة) فقد كانت ١٠% وبنسبة عاطلين ذكور ٩,١% من مجموع العاطلين الذكور ونسبة اناث ١٢,٧% من مجموع العاطلات الاناث ، وذلك يرتبط بسعة مساحة ريف القضاء الذي يتميز بوقوعه ضمن الاقليم التقليدي لزراعة محصول الرز^(١٣) ، وما يتميز به هذا المحصول من ضرورة غمره بالمياه طيلة فصل النمو الذي جعل مناطق زراعة المحصول اكثر المناطق تأثرا بشحة المياه. جدول (٣)، اذ ان نقص المياه ساهم بظهور ما يعرف بالبطالة الموسمية ، وكانت نسبة السبب (عدم توفر مهارة للعمل) ١٠,١% وبنسبة ١٠,٢% لكل من الذكور والاناث ، اذ ان أنشطة القطاع الخاص تسعى الى تحقيق الربح العالي وفي اقصر الاوقات ، الامر الذي يدفعها الى طلب ايدي عاملة ماهرة وذات خبرة دون الحاجة الى دورات تأهيلية ، اما نسبة العاطلين للسبب (عدم ملائمة العمل للاختصاص المؤهل) الذي سجل نسبة ٩,١% وبنسبة ١٠,٢%

للذكور و ٦,١% للإناث ،مما يعني في حالة توفر فرص عمل للعاطل فأنها لا تتسجم مع اختصاص ومؤهـل العاطل عن العمل

سيما الاناث اللاتي يبحثن عن اعمال تتسجم مع قابلياتهن الجسدية المحدودة ، وسجل السببان (بعد موقع العمل عن محل السكن) و(الوضع الاجتماعي لا يتناسب مع طبيعة العمل) نسبة ٥,٧% و ٦,٥% على التوالي ، ونسبة ٦,٦% و ٥,٤% للذكور و ٣,١% و ٩,٦% للإناث على التوالي ، اذ ان اغلب فرص العمل تطرح في مراكز المدن حيث ينشط قطاع التجارة والخدمات والنقل وغيرها ، الا ان عامل المسافة يجعل هذه الفرص غير مجدية من الناحية كبير الاقتصادية ، فضلا عن ان قضاء الشامية يعد من المناطق التي تلعب فيها العادات والتقاليد الاجتماعية دورا في حياة السكان ، الامر الذي يجعل بعض الاعمال غير مرغوبة من الناحية الاجتماعية ، وسجل السبب (قلة الاجر في الاعمال الموجودة حاليا) نسبة ٤,٥% وبنسبة ٥,١% و ٢,٥% من مجموع الذكور والاناث على التوالي ، اذ ان البطالة المتراكمة والهجرة من الريف الى المدينة ادت الى خلق نوع من المنافسة بين العاطلين وبالتالي خفض مستوى الاجور مما ساهم في زيادة نسبة العاطلين (فضلا عن السكان الذين هجروا قسرا من الموصل والانبار وغيرها من المناطق الساخنة الامر الذي وفر ايدي عاملة رخيصة).

جدول (٢)

التوزيع النسبي للسكان العاطلون في قضاء الشامية حسب السبب والجنس والوحدات الادارية تبعا لنتائج الدراسة الميدانية ٢٠١٥

اسباب عدم العمل	مركز قضاء الشامية			ناحية غماس			ناحية المهناوية			ناحية الصلاحية			مجموع القضاء		
	ذكور	اناث	مجموع	ذكور	اناث	مجموع	ذكور	اناث	مجموع	ذكور	اناث	مجموع	ذكور	اناث	مجموع
بعد موقع العمل عن محل السكن	٦,٥	--	٥,٥	٦,٤	٥,٣	٦,١	٩,٣	٥,٥	٨	٣	--	١,٨	٦,٦	٣,١	٥,٧
الوضع الاجتماعي لا يتناسب مع العمل	٥,٦	٥,١	٥,٥	٩,٣	٣,٥	٧,٨	١٣,٩	٢,٠	١٥,٩	٩,٢	١٣	١٠,٨	٨,٨	١٠,٦	٩,٣
عدم توفر فرص للعمل	٣٩	٢٨,٢	٣٧,٤	٤٣	٤٢,١	٤٢,٨	٣٣,٣	٣٦,٤	٣٤,٤	٢٧,٧	٤٧,٨	٣٦	٣٧,٩	٣٩,١	٣٨,٢
عدم ملائمة العمل للاختصاص المؤهل	١٦,٣	٢,٦	١٤,٢	٥,٨	١٠,٥	٧	٦,٤	٩	٧,٣	٧,٧	--	٤,٥	١٠,٢	٦,١	٩,١
عدم توفر مهارة للعمل	١٤	١٥,٤	١٤,٢	٧,٦	١٥,٨	٩,٦	٩,٣	--	٦,١	٦,٢	١١	٨,١	١٠,٢	١٠,٢	١٠,١
قلة الاجر في الاعمال الموجودة حاليا	٦	٧,٧	٦,٣	٢,٩	--	٢,٢	٣,٧	--	٢,٥	١٠,٨	٤,٣	٨,١	٥,١	٢,٥	٤,٥
عدم توفر المياه للزراعة	٥,٦	١٥,٤	٧	١١,٦	١٢,٣	١١,٨	١١,١	١٦,٤	١٢,٩	١٠,٨	٦,٥	٩,١	٩,١	١٢,٧	١٠
ارتفاع تكاليف الانتاج الزراعي وقلة المردود المادي	٧	١٧,٩	٨,٧	١٣,٤	١٠,٥	١٢,٧	١٣	١٢,٧	١٢,٩	٢٤,٦	١٧,٤	٢١,٦	١٢,١	١٤,٢	١٢,٧

المصدر:- الباحث اعتمادا على الملحق (٣)

جدول (٣)

المساحة المزروعة بمحصول الشلب في قضاء الشامية خلال المدة ١٩٩٧-٢٠١٥

المساحة بالدونم		الوحدات الادارية
٢٠١٥	١٩٩٧	
١٧٠٠٠	٣٥٣٦٩	مركز قضاء الشامية
١٢٨٠٠	٣٠٨٢٣	ناحية غماس
٣٧٥٦	٢٠٩٠٠	ناحية المهناوية
٥٦٨٤	٢٠١٠٠	ناحية الصلاحية
٣٩٢٤٠	١٠٧١٩٢	مجموع القضاء
٤١٢٠٠	١٣٠٠٧٧	مجموع المحافظة

المصدر:- مديرية زراعة القادسية ، قسم الشلب ، بيانات غير منشورة.

المبحث الثاني

خصائص السكان العاطلين في قضاء الشامية

يشكل السكان العاطلون الجزء الثاني من القوة البشرية فهي تعد جزء مكمل للقوى العاملة لولا وجود عوامل مختلفة تضافرت جعلت هذه القوة البشرية خارج قوة العمل الفعلية ، فدراسة خصائص السكان العاطلين تساهم في تشخيص اسباب هذا التعطل ، فضلا عن انها تساهم في توضيح التغيرات التي طرأت على السكان العاطلين عن العمل خلال مدة محددة ومن ثم وضع الخطط اللازمة من قبل اصحاب الشأن لأجل استيعاب هذه القوى البشرية ، وبناء على ما تقدم يتناول هذا المبحث التركيب النوعي والتعليمي والحالة الزوجية للسكان العاطلين خلال المدة ١٩٩٧-٢٠١٥ .

اولا:- التركيب الجنسي (النوعي) للسكان العاطلين في قضاء الشامية

مثلما تتباين مساهمة الذكور والاناث في النشاط الاقتصادي فأن هناك تباين في توزيع العاطلين عن العمل حسب النوع وهذا التباين يأتي من ثمة عوامل ابرزها طبيعة النشاط الاقتصادي السائد، وحالة البلد الامنية اذ ان اوقات الحرب تعمل على رقد القوات المسلحة بعنصر الذكور الامر الذي يتطلب سد النقص في القوى العاملة بعنصر الاناث ، كما ان بعض العادات والتقاليد التي تقف حاجزا امام عمل الاناث في بعض الانشطة الاقتصادية فضلا عن انخفاض حصة الاناث من العمل والتشغيل، هذا وغيرها من العوامل التي ادت الى وجود تباين في التركيب النوعي للعاطلين عن العمل .

يتضح من الجدول (٤) والشكل (١) ان نسبة العاطلين الذكور عام ١٩٩٧ كانت مرتفعة في قضاء الشامية اذ بلغت نسبة الذكور العاطلين ٩٨,٦% ، ويعزى سبب ذلك الى الحصار الاقتصادي المفروض على العراق وما نتج عنه من ركود اقتصادي فضلا عن العزوف عن الوظائف الحكومية بسبب انخفاض مستوى الاجور، كما ويظهر انخفاض نسبة العاطلات الاناث التي بلغت ١,٤%، ويعزى سبب ذلك الى انخفاض المستوى

التعليمي للإناث في تلك المدة فضلا عن ان نسبة كبيرة من الاناث يطلقن على انفسهن (ربات بيوت) وليس عاطلات عن العمل الامر الذي ساهم في ارتفاع نسبة الاناث ربات البيوت وانخفاض نسبة الاناث العاطلات . اما على مستوى الوحدات الادارية فأن اعلى نسبة للعاطلين الذكور كانت في ناحية المهناوية التي سجلت نسبة ٩٩,٥% تلتها ناحية غماس بنسبة ٩٨,٥% ومركز قضاء الشامية وناحية الصلاحية بنسبة ٩٨,٣% و٩٧,٥% على التوالي، وعلى العكس من ذلك فقد احتلت ناحية الصلاحية اعلى نسبة للعاطلات الاناث اذ بلغت ٢,٥%

تلاها كل من مركز قضاء الشامية وناحية غماس والمهناوية بنسبة ١,٧% و ١,٥% و ٠,٥% على التوالي. وتبعاً لنتائج الدراسة الميدانية ٢٠١٥ فيبدو من الجدول السابق والشكل (٢) ان هناك انخفاض في نسبة العاطلين الذكور التي بلغت ٧٤% على حساب نسبة العاطلات الاناث التي بلغت ٢٦% وذلك بسبب ارتفاع المستوى التعليمي للإناث الامر الذي جعل الاناث تبحث عن فرص عمل ، وبعد التحرر بعض الشيء من العادات والتقاليد نتيجة ارتفاع المستوى الثقافي والاحتكاك الحضاري اثر في تشجيع عمل المرأة، فضلا عن الحاجة الى رفع مستوى الاسرة المعاشي من خلال مساهمة الاناث في العمل .

اما على مستوى الوحدات الادارية فيبدو ان اعلى نسبة للعاطلين الذكور كانت من نصيب مركز قضاء الشامية الذي سجل نسبة ٨٤,٦% بينما سجلت ناحية غماس نسبة ٧٥,١% في حين سجلت ناحيتي المهناوية والصلاحية نسبة ٦٦,٣% و ٥٨,٦% على التوالي، وعلى النقيض من ذلك فقد بلغت اعلى نسبة للعاطلات الاناث في ناحية الصلاحية التي سجلت نسبة ٤١,٤% تلاها كل من ناحية المهناوية وغماس ومركز القضاء بنسبة ٣٣,٧% و ٢٤,٩% و ١٥,٤% على التوالي .

جدول (٤)

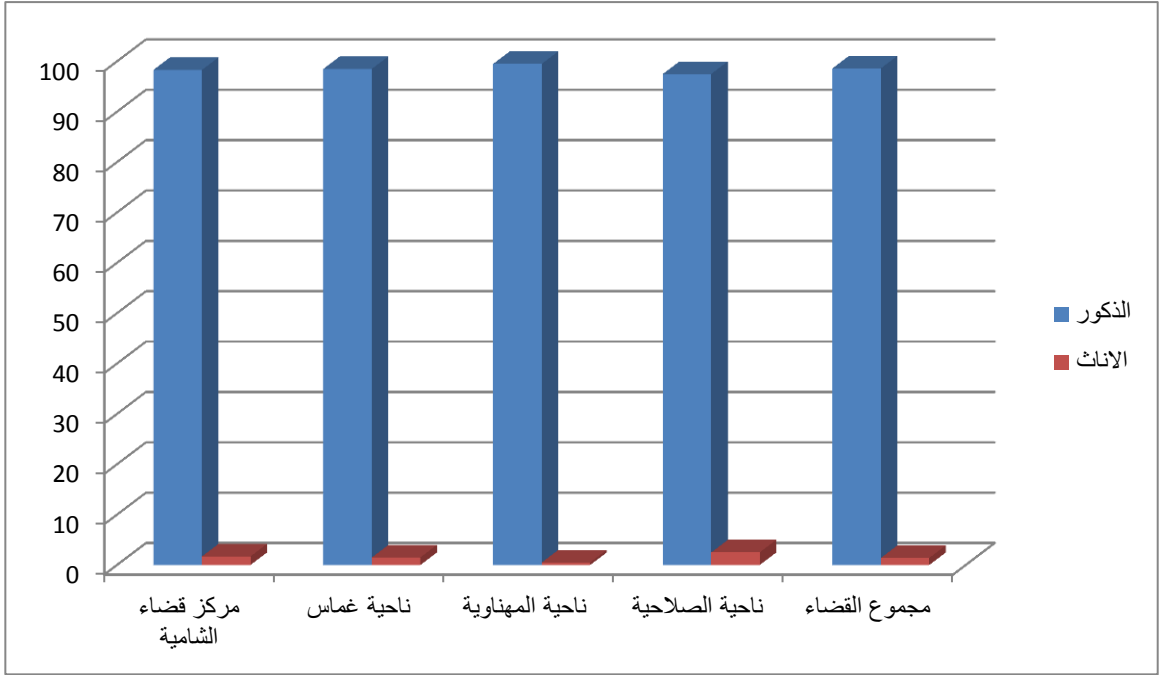
التوزيع النسبي للعاطلين حسب النوع في قضاء الشامية
بحسب الوحدات الادارية للمدة ١٩٩٧-٢٠١٥

الوحدات الادارية		١٩٩٧		٢٠١٥	
	الذكور	الاناث	الذكور	الاناث	
مركز قضاء الشامية	٩٨,٣%	١,٧%	٨٤,٦%	١٥,٤%	
ناحية غماس	٩٨,٥%	١,٥%	٧٥,١%	٢٤,٩%	
ناحية المناوئة	٩٩,٥%	٠,٥%	٦٦,٣%	٣٣,٧%	
ناحية الصلاحية	٩٧,٥%	٢,٥%	٥٨,٦%	٤١,٤%	
مجموع القضاء	٩٨,٦%	١,٤%	٧٤	٢٦	

المصدر:- الباحث اعتمادا على الملحق (٢و١)

شكل (١)

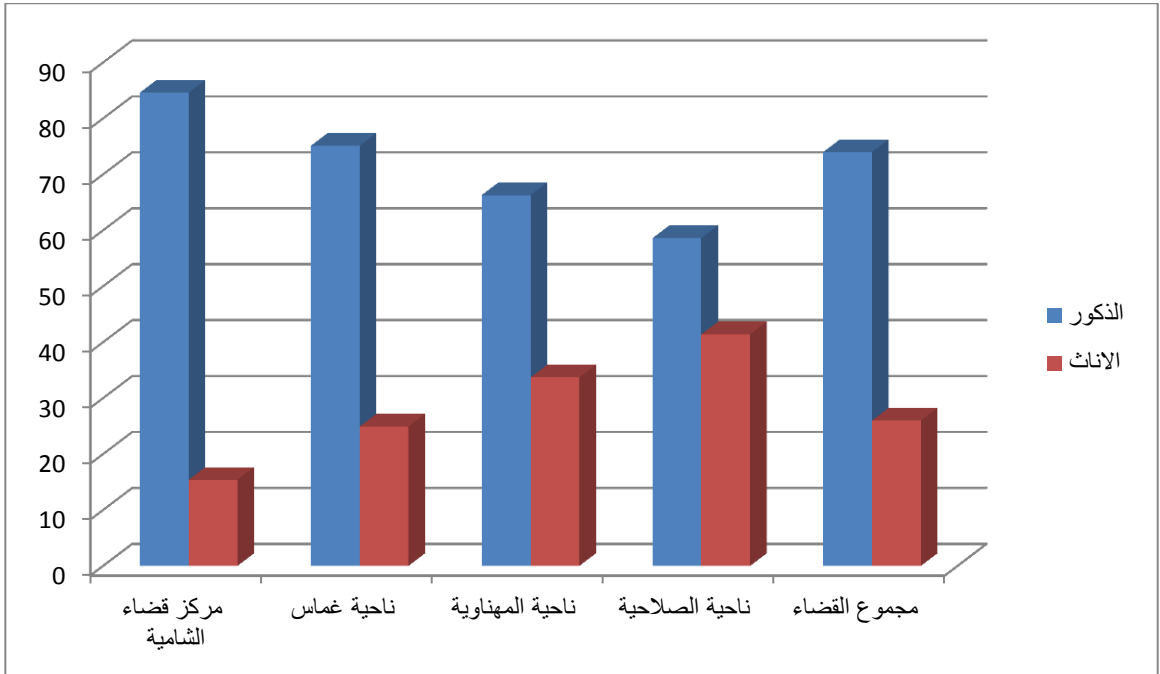
التوزيع النسبي للسكان العاطلين في قضاء الشامية بحسب الجنس والوحدات الادارية عام ١٩٩٧



المصدر:- الباحث اعتمادا على الجدول (٤).

شكل (٢)

التوزيع النسبي للسكان العاطلين في قضاء الشامية بحسب الجنس والوحدات الادارية عام ٢٠١٥



المصدر: الباحث اعتمادا على الجدول (٤).

ثانياً:- التركيب التعليمي للسكان العاطلين في قضاء الشامية

للخصائص التعليمية دور كبير في البطالة اذ ان استمرار الفرد في طلب العلم حتى مراحل عليا يعمل تأخير سن الدخول الى سوق العمل، كما ويلعب التعليم دور اخر يتمثل في زيادة معدلات البطالة ، سيما عند عدم قدرة المخرجات العلمية على التوافق والتجانس مع متطلبات سوق العمل مما يحد من فرص العمل امام العاملين^(١٤) ، وعلى العكس من ذلك اذ تتخفف معدلات البطالة عند مواثمة مخرجات التعليم مع متطلبات سوق العمل سيما في الاختصاصات الفنية والعلمية النادرة .

ومن معطيات الجدول (٥) و الشكل (٣) يتضح ارتفاع نسبة الامية بين العاطلين في قضاء الشامية عام ١٩٩٧ اذ بلغت ٣٤,٦% وبنسبة عاطلين ذكور بلغت ٣٤,٦% من مجموع الذكور العاطلين في القضاء تقابلها نسبة اناث بلغت ٢٩,٦% من مجموع الاناث العاطلات في القضاء ، في حين بلغت نسبة العاطلين من هم (دون الابتدائية) اذ بلغت ٢٩,٣% وبنسبة عاطلين ذكور بلغت ٢٩,٥% من مجموع الذكور العاطلين في القضاء تقابلها نسبة اناث ١٩,٨% من مجموع الاناث العاطلات في القضاء ، بينما بلغت نسبة العاطلين الحاصلين على الشهادة الابتدائية ٢٤,٦% وبنفس النسبة للذكور العاطلين مقابل ٢٥,٩% للإناث ، كما وتتنخفض نسبة العاطلين الحاصلين على المتوسطة اذ بلغت ٤,٨% وذلك لانخفاض نسبة الذكور العاطلين الحاصلين على المتوسطة اذ بلغت ٤,٧% بينما بلغت نسبة الاناث التي كانت مرتفعة مقارنة بالذكور ٧,٤% وسجل العاطلين الحاصلين على الثانوي والمهني نسبة ٣,٣% للذكور والمجموع مقابل ٦,٢% للإناث ، وبلغت نسبة العاطلين الحاصلين على الدبلوم والبيكالوريوس ٣,٢% وذلك لانخفاض نسبة الذكور التي بلغت ٣,١% من مجموع الذكور العاطلين في القضاء بينما نسبة الاناث فكانت ١١,١% من مجموع الاناث العاطلات في القضاء ، في حين كانت اقل نسبة للعاطلين من نصيب الحاصلين على الشهادة العليا اذ بلغت ٠,٢% لكل من الذكور والمجموع .

يتضح مما سبق ان نسبة العاطلين كانت مرتفعة في الحالة العلمية (امي ، دون الابتدائية،الابتدائية) وكذلك ارتفاع نسبة العاطلين الذكور والاناث، كما وتتنخفض نسبة العاطلين في التحصيل العلمي (المتوسطة، الثانوي والمهني، الدبلوم والبيكالوريوس ،الشهادة العليا) وذلك لتراجع نسبة العاطلين الذكور التي كانت مرتفعة مقارنة مع الاناث ولان ارتفاع المستوى التعليمي للفرد يساهم في الحصول على فرص عمل اكثر من غيره. اما على مستوى الوحدات الادارية فيبدو ان هناك تباين في توزيع السكان العاطلين حسب الحالة العلمية وذلك من خلال ما يلي:-

الامية:- سجلت اعلى مستويات الامية للعاطلين في ناحية غماس اذ بلغت ٤٧,٣% بينما سجلت ناحية الصلاحية ومركز القضاء وناحية المهناوية نسبة ٢٧,٧% و ٢٦,٢% و ٢٣,٩% على التوالي، اما نسبة الامية بين العاطلين الذكور والاناث فهي باستثناء ناحية غماس كانت مرتفعة في الذكور مقارنة بالاناث اذ بلغت نسبة الذكور ٤٧,٢% و ٢٨% و ٢٦,٣% و ٢٣,٩% في كل من ناحية غماس والصلاحية ومركز القضاء وناحية

المهناوية على التوالي ، تقابلها نسبة الاناث ٥٩،١% و ٢٠% و ١٧،٦% في كل من ناحية غماس ومركز القضاء والصلاحية على التوالي.

دون الابتدائية:- احتل مركز قضاء الشامية المرتبة الاولى في نسبة العاطلين دون الابتدائية اذ بلغت ٣٠،٩%، بينما سجلت ناحية غماس نسبة ٢٩،٤% اما ناحية المهناوية والصلاحية فقد سجلتا نسبة ٢٩% و ٢٤،٨% على التوالي، وسجل مركز القضاء ايضا اعلى نسبة للذكور العاطلين دون الابتدائية وذلك بنسبة ٣١% تلاه كل من ناحية غماس والمهناوية والصلاحية بنسبة ٢٩،٦% و ٢٩،٢% و ٢٥% على الترتيب، كما وسجل مركز القضاء اعلى نسبة للاناث العاطلات دون الابتدائية اذ بلغت ٢٥% ، في حين سجلت ناحية الصلاحية وغماس نسبة ١٧،٦% و ١٣،٦% على التوالي.

الابتدائية:- احتلت ناحية المهناوية المرتبة الاولى في نسبة العاطلين الحاصلين على الابتدائية اذ بلغت ٣٤،٧% وذلك لارتفاع نسبة الاناث العاطلات الحاصلات على الابتدائية التي بلغت ١٠٠%، تلتها ناحية الصلاحية بنسبة ٣٤،٣% بينما سجل مركز القضاء وناحية غماس نسبة ٢٨،٢% و ١٥،٥% على التوالي، اما نسبة العاطلين الذكور الحاصلين على الابتدائية فقد بلغت ٣٤،٥% و ٣٣،٨% و ٢٨،٤% و ١٥،٥% في كل من ناحية المهناوية والصلاحية ومركز القضاء وناحية غماس على التوالي ، بينما سجلت ناحية الصلاحية ومركز القضاء وناحية غماس نسبة اناث عاطلات ٥٨،٨% و ١٧،٥% و ٩،١% على الترتيب.

المتوسطة:- يتضح ان نسبة العاطلين الحاصلين على الشهادة المتوسطة تبدأ بالتراجع وفي جميع الوحدات الادارية اذ يبلغ اعلى مستوى لها في مركز القضاء الذي سجل نسبة ٦،٣% وذلك لارتفاع نسبة الاناث الحاصلات على المتوسطة التي بلغت ١٢،٥%، اما ناحية الصلاحية والمهناوية فقد سجلتا نسبة ٤،٨% و ٤،٧% على التوالي، في حين سجلت ناحية غماس اقل نسبة للعاطلين الحاصلين على المتوسطة وهي ٣،٤%، اما بالنسبة للذكور العاطلين الحاصلين على المتوسطة فقد بلغت نسبة كل من مركز القضاء وناحية الصلاحية والمهناوية وغماس ٦،٢% و ٤،٨% و ٤،٧% و ٣،٤% على التوالي، بينما نسبة الاناث العاطلات فكانت من بعد مركز القضاء ٤،٥% في ناحية غماس فقط.

الثانوي والمهني:- جاءت ناحية الصلاحية بالمرتبة الاولى في نسبة العاطلين الذكور والمجموع الحاصلين على شهادة الثانوي والمهني وذلك بنسبة ٤،٣% بينما بلغت في مركز القضاء الذي جاء بالمرتبة الثانية ٣،٩% في حين سجلت ناحيتي المهناوية وغماس نسبة ٣،٤% و ٢،٥% على التوالي، اما نسبة الذكور العاطلين الحاصلين على الثانوي والمهني فقد بلغت ٤،٣% و ٣،٩% و ٣،٤% و ٢،٤% من مجموع الذكور العاطلين في كل من ناحية الصلاحية ومركز القضاء وناحية المهناوية وغماس على الترتيب ، اما نسبة الاناث العاطلات الحاصلات على الثانوي والمهني فكانت ٩،١% و ٦% و ٥% لكل من ناحية غماس والصلاحية ومركز القضاء على التوالي.

الدبلوم والبيكالوريوس:- سجل مركز قضاء الشامية اعلى نسبة للعاطلين الحاصلين على شهادة الدبلوم

والبكالوريوس اذ بلغت ٤,٢% وذلك لارتفاع نسبة الاناث الحاصلات على الدبلوم والبكالوريوس التي بلغت ٢٠% تلاه كل من ناحية المهناوية والصلاحية وغماس بنسبة ٤,١% و ٣,٩% و ١,٨% على الترتيب ، اما نسبة العاطلين الذكور فكانت منخفضة مقارنة مع الاناث في مركز القضاء وناحية غماس اذ سجلا نسبة ٣,٩% و ١,٨% على التوالي بينما كانت مرتفعة في ناحية الصلاحية والمهناوية اذ لم يسجلا اي نسبة للعاطلات الاناث اذ بلغت ٤,١% و ٣,٩% على التوالي.

الشهادة العليا:- سجل قضاء الشامية اقل نسبة للعاطلين الحاصلين على الشهادة العليا وذلك لقلة عدد الحاصلين على الشهادة العليا واقتصارها على الذكور دون الاناث من جهة وتوفر فرص عمل للحاصلين عليها من جهة اخرى اذ سجل مركز القضاء نسبة ٠,٣% بينما بلغت ٠,٢% في ناحية الصلاحية والمهناوية ، و ٠,١% في ناحية غماس، اما نسبة الذكور فكانت نفس النسب السابقة .

وتبعا لنتائج الدراسة الميدانية ٢٠١٥ فقد تبين من الجدول (٦) و الشكل (٤) ان هناك انخفاض في نسبة الامية بين السكان العاطلين اذ بلغت ١٨,١% وبنسبة عاطلين ذكور بلغت ١٩,٨% من مجموع الذكور العاطلين في القضاء ونسبة اناث بلغت ١٣,٢% من مجموع الاناث العاطلات في القضاء ، بينما بلغت نسبة العاطلين من هم دون الابتدائية ١٣,٦% وبنسبة ذكور عاطلين ذكور بلغت ١٦,٤% من مجموع العاطلين في القضاء مقابل نسبة اناث بلغت ٥,٦% من مجموع الاناث العاطلات في القضاء ، اما نسبة العاطلين الحاصلين على الشهادة الابتدائية فهي الاخرى كانت منخفضة اذ بلغت ٩,١% وذلك لانخفاض نسبة الذكور دون الابتدائية التي بلغت ٧,٧% مقابل نسبة ١٣,٢% للإناث ، كما ويظهر ارتفاع في نسبة العاطلين الحاصلين على الشهادة المتوسطة التي بلغت ١٢% وبنسبة ١١,٣% و ١٤,٢% للذكور والاناث على التوالي، كما وتزداد نسبة العاطلين في شهادة الثانوي والمهني التي بلغت ١٣,٢% وبنسبة ذكور عاطلين ١١,٧% و ١٧,٣% للإناث وبلغت اعلى نسبة للعاطلين في قضاء الشامية لمن حصلوا على شهادة الدبلوم والبكالوريوس التي بلغت ٣٢,٥% وبنسبة ٣١,٨% و ٣٤,٥% للذكور والاناث على التوالي، ويعزى ذلك الى الاعتماد على القطاع الحكومي في استيعاب الايدي العاملة ذات المستوى التعليمي المرتفع نتيجة ضعف مساهمة القطاع الخاص والاستثمار، كما وسجل القضاء اقل نسبة للعاطلين يحملون الشهادة العليا اذ بلغت ١,٥% وبنسبة ١,٣% للذكور مقابل ٢% للإناث.

اما على مستوى الوحدات الادارية فيبدو من معطيات الجدول (٥) ان هناك تباين مكاني في توزيع العاطلين على وحدات القضاء الادارية ويتضح التباين من خلال الاتي:-

الامية:- احتل مركز قضاء الشامية المرتبة الاولى في نسبة العاطلين الاميون اذ بلغت ٢٠,١% بينما سجلت ناحية غماس والصلاحية والمهناوية نسبة ١٩,٧% و ١٧,١% و ١٣,٥% على التوالي، اما نسبة الذكور فكانت مرتفعة مقارنة مع الاناث في كل من مركز القضاء وناحية غماس والصلاحية اذ بلغت ٢١,٩% و ٢٢% و ١٨,٥% على التوالي اما في ناحية المهناوية التي انخفضت فيها نسبة الذكور مقارنة بالاناث فقد بلغت ١٣%،

في حين بلغت نسبة الاناث ١٥,٢% و ١٤,٥% و ١٢,٣% و ١٠,٣% في كل من ناحية الصلاحية والمهناوية وغماس ومركز القضاء على التوالي.

دون الابتدائية:- سجل مركز قضاء الشامية اعلى نسبة للعاطلين لمن هم دون الابتدائية اذ بلغت ١٧% بينما سجلت ناحية غماس والمهناوية والصلاحية نسبة ١٤,٤% و ١٠,٤% و ٩% على التوالي ، اما نسبة العاطلين الذكور فكانت ١٩,٥% في مركز القضاء و ١٦,٩% و ١٢,٣% و ١٢% في كل من ناحية غماس والصلاحية والمهناوية على التوالي ، تقابلها نسبة اناث ٧,٣% و ٧% في ناحية المهناوية وغماس على التوالي ، في حين سجلت ناحية الصلاحية ومركز القضاء نسبة ٤,٣% و ٢,٥% على التوالي .

الابتدائية:- احتلت ناحية الصلاحية المرتبة الاولى في نسبة العاطلين الحاصلين على الشهادة الابتدائية التي بلغت ١١,٧% تلتها ناحية المهناوية بنسبة ١١,١% ، في حين سجل مركز القضاء وناحية غماس نسبة ٩,١% و ٦,٦% على التوالي ، كما وسجلت ناحية المهناوية والصلاحية نسبة عاطلين ذكور بلغت ٩,٢% في حين بلغت في مركز القضاء وناحية غماس ٨,٤% و ٥,٢% على التوالي، اما نسبة الاناث العاطلات الحاصلات على الابتدائية فكانت ١٥,٢% و ١٤,٥% و ١٢,٨% و ١٠,٥% في كل من ناحية الصلاحية والمهناوية ومركز القضاء وناحية غماس على التوالي.

المتوسطة:- احتلت ناحية المهناوية اعلى نسبة للعاطلين الحاصلين على المتوسطة اذ بلغت ١٧,٢% وذلك لارتفاع نسبة العاطلين الذكور والاناث التي بلغت ١٧,٦% و ١٦,٤% على التوالي، بينما سجلت ناحية الصلاحية ومركز القضاء وناحية غماس نسبة ١٣,٥% و ١١,٨% و ٧,٧% على التوالي ، وبنسبة عاطلين ذكور بلغت ١٣,٨% و ١٠,٢% و ٧,٦% على التوالي ، تقابلها نسبة اناث ٢٠,٥% و ١٣,١% و ٨,٨% في مركز القضاء وناحية الصلاحية وغماس على التوالي.

الثانوي والمهني:- ارتفعت نسبة العاطلين الحاصلين على الثانوي والمهني في ناحية الصلاحية التي سجلت نسبة ١٩% وبنسبة عاطلين ذكور واناث بلغت ٢٠% و ١٧,٤% على التوالي في حين سجلت ناحية غماس و المهناوية ومركز القضاء نسبة ١٧,١% و ١٣,٥% و ٧% على التوالي، وبنسبة ذكور ١٥,١% و ١٣% و ٦% على التوالي ايضا ، اما نسبة الاناث فكانت مرتفعة مقارنة مع الذكور اذ بلغت ٢٢,٨% و ١٤,٥% و ١٢,٨% وبنفس الترتيب السابق.

جدول (٥)

التوزيع النسبي للسكان العاطلين عن العمل (بعمر ١٠ سنوات فأكثر) حسب الحالة العلمية والجنس والوحدات الادارية عام ١٩٩٧

الوحدات الادارية	مركز قضاء الشامية			ناحية غماس			ناحية المهناوية			ناحية الصلاحية			مجموع القضاء		
	مجموع	اناث	ذكور	مجموع	اناث	ذكور	مجموع	اناث	ذكور	مجموع	اناث	ذكور	مجموع	اناث	ذكور
امي	٢٦,٣	٢٠	٢٦,٣	٤٧,٢	٥٩,١	٤٧,٣	٢٣,٩	--	٢٣,٩	٢٣,٩	٢٧,٧	١٧,٦	٢٨	٢٩,٦	٣٤,٦
دون الابتدائية	٣١	٢٥	٢٩,٣	٢٩,٦	١٣,٦	٢٩,٤	٢٩,٢	--	٢٩,٢	٢٩	٢٤,٨	١٧,٦	٢٥	٢٩,٣	٢٩,٣
ابتدائية	٢٨,٤	١٧,٥	٢٨,٤	١٥,٥	٩,١	١٥,٥	٣٤,٥	١٠٠	٣٤,٥	٣٤,٧	٥٨,٨	٣٣,٨	٣٤,٧	٢٥,٩	٢٤,٦
متوسطة	٦,٢	١٢,٥	٦,٢	٣,٤	٤,٥	٣,٤	٤,٧	--	٤,٧	٤,٧	٤,٨	--	٤,٧	٧,٤	٤,٨
ثانوي ومهني	٣,٩	٥	٣,٩	٢,٤	٩,١	٢,٥	٣,٤	--	٣,٤	٣,٤	٤,٣	٦	٣,٤	٦,٢	٣,٣
دبلوم وبيكالوريوس	٣,٩	٢٠	٣,٩	٤,٢	١,٨	١,٨	٤,١	--	٤,١	٤,١	٣,٩	--	٤,١	١١,١	٣,٢
شهادة عليا	٠,٣	--	٠,٣	٠,٣	--	٠,١	٠,٢	--	٠,٢	٠,٢	٠,٢	--	٠,٢	--	٠,٢
المجموع	١٠٠	١٠٠	١٠٠	١٠٠	١٠٠	١٠٠	١٠٠	١٠٠	١٠٠	١٠٠	١٠٠	١٠٠	١٠٠	١٠٠	١٠٠

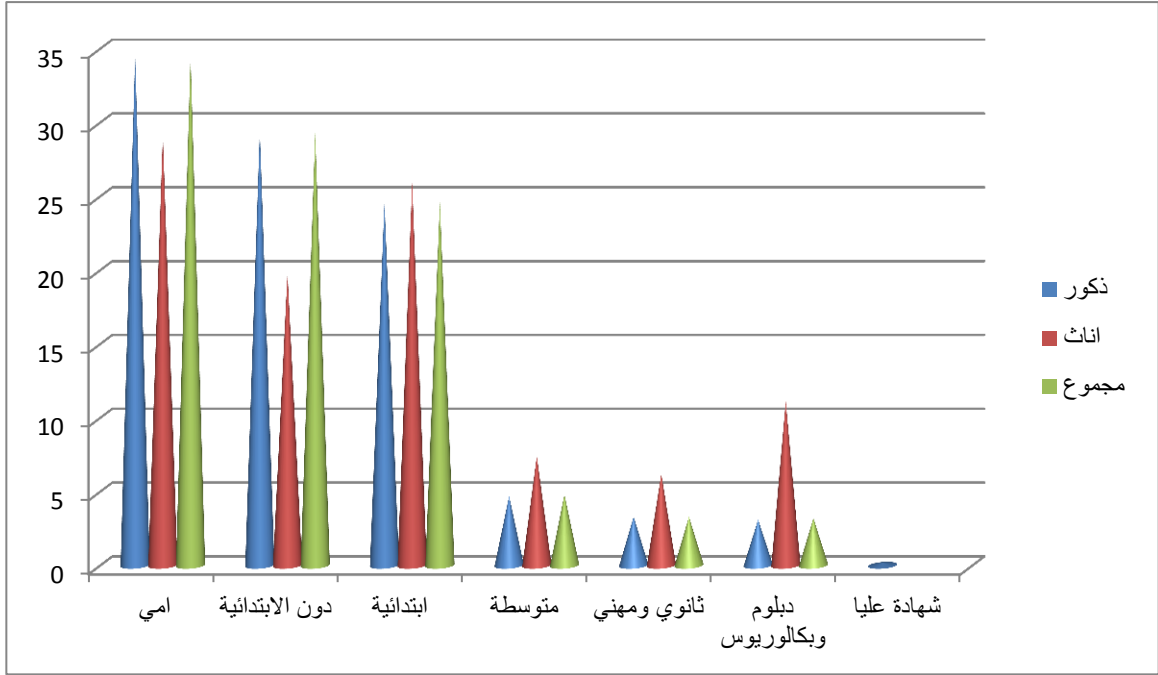
المصدر:- الباحث اعتمادا على الملحق (٤).

الدبلوم والبيكالوريوس:- سجلت وحدات القضاء اعلى نسبة للعاطلين من حملة الدبلوم والبيكالوريوس التي بلغت ٣٤,١% و ٣٣% و ٣٢,٥% و ٢٧,٩% في كل من ناحية غماس و مركز القضاء وناحية المهناوية والصلاحية على التوالي ، وبنسبة ذكور ٣٣,٣% و ٣٢,٦% و ٣٢,١% و ٢٦,٢% لكل من ناحية المهناوية وغماس ومركز القضاء وناحية الصلاحية على التوالي ، تقابلها نسبة اناث ٣٨,٦% و ٣٨,٥% و ٣١% و ٣٠,٥% لكل من مركز القضاء وناحية غماس والمهناوية والصلاحية على التوالي.

الشهادة العليا:- سجلت وحدات القضاء اقل نسبة للعاطلين لحملة الشهادة العليا التي بلغت ٢% في مركز القضاء و ١,٨% لكل من ناحية المهناوية والصلاحية ونسبة ٠,٤% في ناحية غماس ، وبنسبة ذكور ١,٩% في مركز القضاء وناحية المهناوية و ٠,٦% في ناحية غماس ، تقابلها نسبة اناث ٤,٣% و ٢,٦% و ١,٨% لكل من ناحية الصلاحية ومركز القضاء وناحية المهناوية على التوالي.

شكل (٣)

التوزيع النسبي للعاطلين في قضاء الشامية حسب الحالة العلمية والجنس عام ١٩٩٧



المصدر:- الباحث اعتمادا على الجدول (٥).

جدول (٦)

التوزيع النسبي للسكان العاطلين عن (عمر ١٠ سنوات فأكثر) العمل حسب الحالة العلمية والجنس والوحدات الادارية عام ٢٠١٥

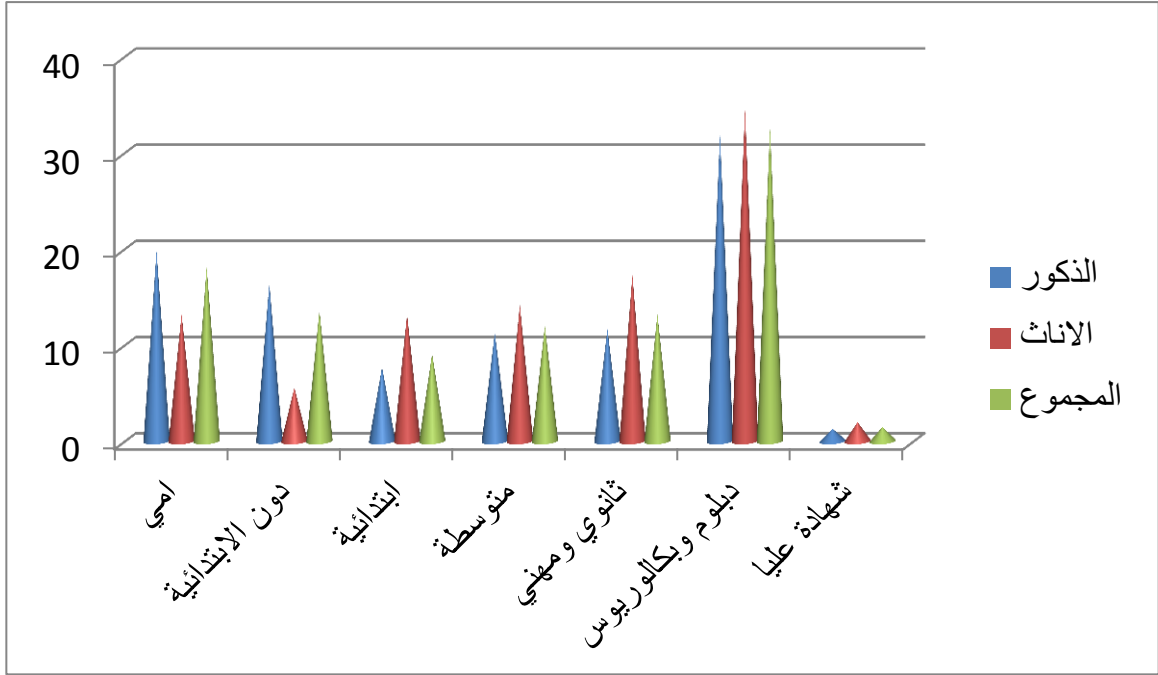
الوحدات الادارية	مركز قضاء الشامية			ناحية غماس			ناحية المهناوية			ناحية الصلاحية			مجموع القضاء		
	مجموع	اناث	ذكور	مجموع	اناث	ذكور	مجموع	اناث	ذكور	مجموع	اناث	ذكور	مجموع	اناث	ذكور
امي	٢١,٩	١٠,٣	٢٠,١	٢٢	١٢,٣	١٩,٧	١٣	١٤,٥	١٣,٥	١٦,٥	١٥,٢	١٧,١	١٩,٨	١٣,٢	١٨,١
دون الابتدائية*	١٩,٥	٢,٥	١٧	١٦,٩	٧	١٤,٤	١٢	٧,٣	١٠,٤	١٢,٣	٤,٣	٩	١٦,٤	٥,٦	١٣,٦
ابتدائية	٨,٤	١٢,٨	٩,١	٥,٢	١٠,٥	٦,٦	٩,٢	١٤,٥	١١,١	٩,٢	١٥,٢	١١,٧	٧,٧	١٣,٢	٩,١
متوسطة	١٠,٢	٢٠,٥	١١,٨	٧,٦	٨,٨	٧,٧	١٧,٦	١٦,٤	١٧,٢	١٣,٨	١٣,١	١٣,٥	١١,٣	١٤,٢	١٢
ثانوي ومهني	٦	١٢,٨	٧	١٥,١	٢٢,٨	١٧,١	١٣	١٤,٥	١٣,٥	٢٠	١٧,٤	١٩	١١,٧	١٧,٣	١٣,٢
دبلوم وبكالوريوس	٣٢,١	٣٨,٥	٣٣	٣٢,٦	٣٨,٦	٣٤,١	٣٣,٣	٣١	٣٢,٥	٢٦,٢	٣٠,٥	٢٧,٩	٣١,٨	٣٤,٥	٣٢,٥
شهادة عليا	١,٩	٢,٦	٢	٠,٦	—	٠,٤	١,٩	١,٨	١,٨	—	٤,٣	١,٨	١,٣	٢	١,٥
المجموع	١٠٠	١٠٠	١٠٠	١٠٠	١٠٠	١٠٠	١٠٠	١٠٠	١٠٠	١٠٠	١٠٠	١٠٠	١٠٠	١٠٠	١٠٠

المصدر:- الباحث اعتمادا على الملحق (٥)

(* اشتملت (دون الابتدائية) من هم يقرأ فقط ويقرأ ويكتب .

شكل (٤)

التوزيع النسبي للعاطلين في قضاء الشامية حسب الحالة العلمية والجنس حسب نتائج الدراسة الميدانية ٢٠١٥



المصدر:- الباحث اعتمادا على الجدول (٦)

ثالثا:- الحالة الزوجية للسكان العاطلين في قضاء الشامية:-

ترتبط الحالة الزوجية مع خصائص السكان بعدة جوانب متشابهة، فالزواج يعد احد الدوافع الاساسية للعاطل في البحث عن العمل، كما وان حجم الاسرة الذي يرتبط بالحالة الزوجية يؤثر في اختلاف حجم القوى العاملة، اذ ان الاسرة الكبيرة يكون فيها عمل المرأة غير مفضل^(١٥)، وان الارتفاع في نسبة الطلاق والتحمل يساهم في زيادة معدلات البطالة نتيجة زيادة العرض للقوى العاملة، فضلا عن العلاقة الوثيقة بين التعطل والعلاقة برب الاسرة، اذ نادرا ما يوجد رب الاسرة في حالة تعطل ، وذلك بسبب الالتزامات الاجتماعية الملقاة على رب الاسرة^(١٦)، ولعدم توفر بيانات حول الحالة المدنية للسكان العاطلين فقد اعتمدت الدراسة على نتائج الدراسة الميدانية ٢٠١٥ التي اوضحت من معطيات الجدول (٧) و الشكل (٥) ان هناك ارتفاع في نسبة العاطلين غير المتزوجين التي بلغت ٣٩،٨% ويعزى ذلك الى ارتباط الزواج بالوضع الاقتصادي للشخص الذي يرتبط بدوره بالعمل الذي يمارسه الشخص، كما وتبين ارتفاع نسبة العاطلين الذكور التي بلغت ٤٢،١% من مجموع الذكور العاطلين مقارنة بنسبة الاناث التي بلغت ٣٣% من مجموع الاناث العاطلات ويعزى ذلك الى ان معظم تكاليف الزواج تقع على عاتق الذكور الامر الذي يؤخر الزواج ، فضلا عن ارتفاع المستوى التعليمي للعاطلين، بينما بلغت نسبة العاطلين المتزوجين ٣٧،٢% وبنسبة ٣٨،٢% للذكور و ٣٤،٥% للاناث، ويرجع ذلك الى العادات والتقاليد التي تسود في ريف القضاء التي تشجع على زواج الابناء في اعمار مبكرة ، فضلا عن خروج النساء من سوق العمل بعد الزواج وذلك بسبب الانجاب والتفرغ للأعمال المنزلية ، كما ويظهر انخفاض في نسبة

العاطلين المطلقين اذ بلغت ١,٧% وبنسبة ذكور منخفضة بلغت ١,٦% مقارنة بنسبة الاناث التي بلغت ٢% ويرتبط هذا الانخفاض بانخفاض نسبة الطلاق في القضاء بسبب تعاليم الدين الاسلامي والاعراف والقيم الاجتماعية ، كما وبلغت نسبة العاطلون المرملون ٢١,٣% وبنسبة عاطلين ذكور ١٨,١% من مجموع العاطلين الذكور ونسبة اناث بلغت ٣٠,٥% من مجموع الاناث العاطلات ، اذ ان الترمل يعني وفاة احد الزوجين الامر الذي يدفع بالأخر للعودة الى سوق العمل والبحث عن فرصة عمل مناسبة سيما جنس الاناث اللاتي كن خارج سوق العمل.

اما على مستوى الوحدات الادارية فيبدو من ان هناك تباين في توزيع العاطلين بحسب الحالة الزوجية ويتضح حجم التباين من خلال الاتي :-

- اعزب:- بلغت اعلى نسبة للعاطلين غير المتزوجين في ناحية الصلاحية التي سجلت نسبة ٥٠,٥% وبنسبة ذكور واناث مرتفعة اذ بلغت ٥٠,٨% و ٥٠% على التوالي، بينما سجلت ناحية المهناوية ومركز القضاء وناحية غماس نسبة ٤٣,٦% و ٤٠,٢% و ٣١,٥% على التوالي وبنسبة ذكور بلغت ٥٠% و ٤٤,٧% و ٣٠,٨% على التوالي ايضا ، تقابلها نسبة اناث ٣٣,٣% و ٣٠,٩% و ١٥,٤% في ناحية غماس والمهناوية ومركز القضاء على التوالي.

-متزوج:- احتلت ناحية المهناوية اعلى نسبة للعاطلين المتزوجين اذ بلغت ٤٧,٢% وبنسبة عاطلين نوعية بلغت ٤٤,٤% و ٥٢,٧% للذكور والاناث على التوالي ، تلاها بالمرتبة الثانية ناحية غماس بنسبة ٤٤,١% وبنسبة ذكور مرتفعة بلغت ٥١,٢% مقارنة مع الاناث التي بلغت ٢٢,٨% ، اما ناحية الصلاحية ومركز القضاء فقد سجلا نسبة ٣٣,٣% و ٢٦,٤% على التوالي، وبنسبة ذكور ٣٨,٥% و ٢٤,٦% تقابلها نسبة اناث ٢٦,١% و ٣٥,٩% على التوالي.

-مطلق:- سجل مركز قضاء الشامية اعلى نسبة للعاطلين المطلقون اذ بلغت ٣,١% تلاها كل من ناحية الصلاحية وغماس بنسبة ١,٨% و ١,٣% على التوالي، اما نسبة العاطلين الذكور فكانت ٣% و ٢,٣% و ١,٢% لكل من ناحية الصلاحية ومركز القضاء وناحية غماس على التوالي، تقابلها نسبة اناث ٧,٧% و ١,٨% في كل من مركز القضاء وناحية غماس فقط.

-ارمل:-سجل مركز القضاء تبعا لنتائج الدراسة الميدانية اعلى نسبة للعاطلين المرملون اذ بلغت ٣٠,٣% وذلك لارتفاع نسبة الاناث البالغة ٤١% من الاناث العاطلات في مركز القضاء مقابل ٢٨,٤% للذكور، بينما سجل كل من ناحية غماس والصلاحية والمهناوية نسبة ٢٣,١% و ١٤,٤% و ٩,٢% على التوالي ، وبنسبة ذكور ١٦,٨% و ٧,٧% و ٥,٦% على التوالي، تقابلها نسبة اناث ٤٢,١% و ٢٣,٩% و ١٦,٤% و بنفس الترتيب السابق.

جدول (٧)

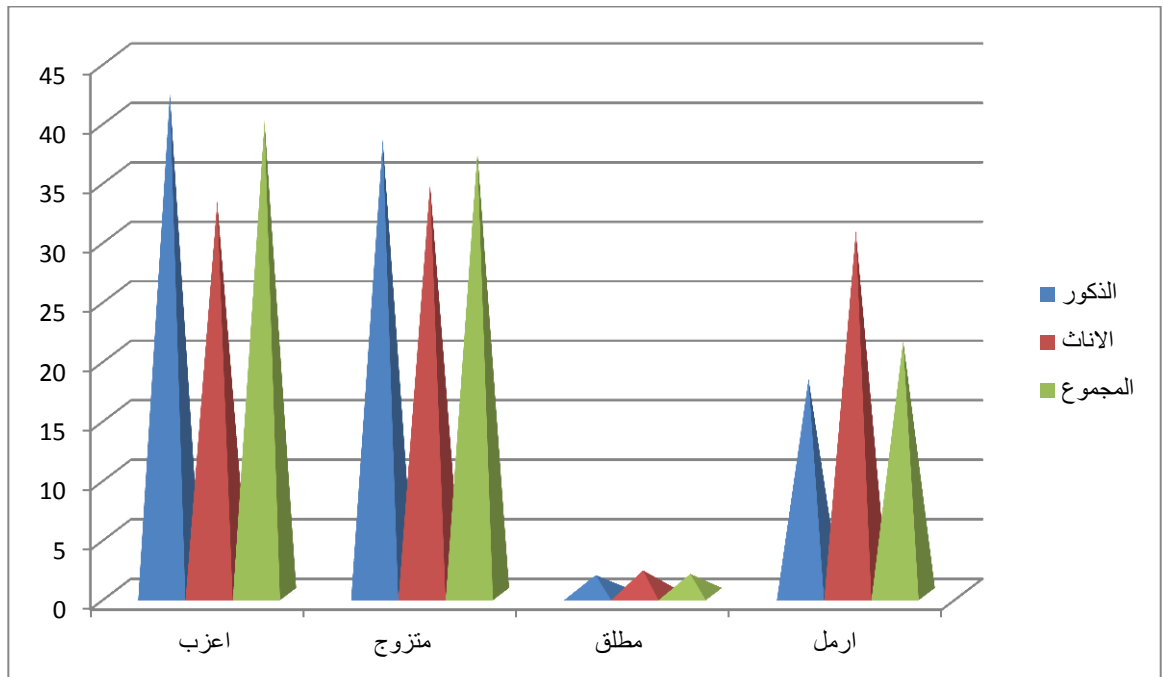
التوزيع النسبي للعاطلين في قضاء الشامية حسب الحالة الزوجية والجنس والوحدات الادارية حسب نتائج الدراسة الميدانية ٢٠١٥

الوحدات الادارية	مركز قضاء الشامية			ناحية غماس			ناحية المهناوية			ناحية الصلاحية			مجموع القضاء		
	مجموع	اناث	ذكور	مجموع	اناث	ذكور	مجموع	اناث	ذكور	مجموع	اناث	ذكور	مجموع	اناث	ذكور
اعزب	٤٤٤,٧	١٥٠,٤	٤٠٠,٢	٣١٠,٥	٣٣٠,٣	٣٠٠,٨	٤٣٠,٦	٣٠٠,٩	٥٠	٥٠٠,٨	٥٠	٥٠٠,٥	٤٢٠,١	٣٣	٣٩٠,٨
متزوج	٢٤٤,٦	٣٥٠,٩	٢٦٠,٤	٤٤٤,١	٢٢٠,٨	٥١٠,٢	٤٧٠,٢	٥٢٠,٧	٤٤٤,٤	٣٨٠,٥	٢٦٠,١	٣٣٠,٣	٣٨٠,٢	٣٤٠,٥	٣٧٠,٢
مطلق	٢٠,٣	٧٠,٧	٣٠,١	١٠,٣	١٠,٨	١٠,٢	---	---	---	٣	---	١٠,٨	١٠,٦	٢	١٠,٧
ارمل	٢٨٠,٤	٤١	٣٠٠,٣	٢٣٠,١	٤٢٠,١	١٦٠,٨	٩٠,٢	١٦٠,٤	٥٠,٦	٧٠,٧	٢٣٠,٩	١٤٠,٤	١٨٠,٨	٣٠٠,٥	٢١٠,٣
المجموع	١٠٠	١٠٠	١٠٠	١٠٠	١٠٠	١٠٠	١٠٠	١٠٠	١٠٠	١٠٠	١٠٠	١٠٠	١٠٠	١٠٠	١٠٠

المصدر:- الباحث اعتمادا على الملحق (٦)

شكل (٥)

التوزيع النسبي للعاطلين عن العمل في قضاء الشامية حسب الحالة الزوجية والجنس تبعاً لنتائج الدراسة الميدانية ٢٠١٥



المصدر:- الباحث اعتمادا على الجدول (٧)

الاستنتاجات والمقترحات

- ١- كشفت الدراسة الميدانية عام ٢٠١٥ عن ارتفاع نسبة العاطلين عن العمل في القضاء الى ٣٤% بعد ان كانت ١٥,٣% عام ١٩٩٧، كما وسجل السبب (عدم توفر فرص العمل) اعلى نسبة للعاطلين اذ بلغت ٣٨,٢% من مجموع اسباب عدم العمل وجاء بالمرتبة الثانية السبب (ارتفاع تكاليف الانتاج الزراعي وقلة المردود المادي) وذلك بنسبة ١٢,٧%.
- ٢- تبين ان هناك ارتفاع في نسبة الاناث العاطلات الى ٢٦% عام ٢٠١٥ بعد ان كانت ١,٤% عام ١٩٩٧ ويعزى ذلك الى انشغال عنصر الذكور في المدة التي سبقت ٢٠٠٣ في رقد القوات المسلحة فضلا عن تجاهل نتائج التعداد العام للسكان ما تقوم به النساء من اعمال منزلية (ريات البيوت).
- ٣- كشفت الدراسة عن ارتفاع العاطلين عام ١٩٩٧ في الحالة العلمية (امي ، دون الابتدائية، ابتدائية) اما عام ٢٠١٥ فقد بين من خلال نتائج الدراسة الميدانية ارتفاع في نسبة العاطلين الحاصلين على (الدبلوم والبيكالوريوس والثانوي والمهني والمتوسطة) ويرجع الى ارتفاع المستوى التعليمي للسكان فضلا عن ضعف الترابط بين مخرجات التعليم وحاجة سوق العمل من الايدي العاملة.
- ٤- ايجاد قاعدة بيانات تخص القوى العاملة (العاملين + العاطلين) من اجل رصد التغييرات التي تطرأ عليها وخلق نوع من الترابط بين المؤسسات التعليمية وسوق العمل.
- ٥- دعم القطاع الصناعي من خلال تشغيل وتأهيل المصانع والمعامل والتوسع في مجال الاستثمار الصناعي من اجل استيعاب الفائض من القوى العاملة.
- ٦- الاهتمام في القطاع الزراعي في القضاء من خلال دعم الفلاحين وتقليل تكاليف الانتاج واستنابات اصناف جديدة من المحاصيل تتماشى مع الواقع المائي في القضاء فضلا عن اتباع وسائل الزراعة الحديثة سيما المتعلقة منها بعمليات السقي.
- ٧- زيادة نسبة اسهام المرأة في النشاط الاقتصادي عن طريق نشر الوعي الثقافي وايجاد فرص عمل تتسجم مع قابليات النساء.

الهوامش

- ١- سليم عقون ، قياس اثر المتغيرات الاقتصادية على معدل البطالة دراسة قياسية تحليلية (حالة الجزائر) كلية العلوم الاقتصادية، جامعة فرحات عباس (رسالة ماجستير)، الجزائر، ٢٠١٠، ص ١٤.
- ٢- رشود بن محمد الخريف ، البطالة في المملكة العربية السعودية ، تطور معدلاتها وتباينها الجغرافي وخصائصها الديموغرافية ، الجمعية الجغرافية السعودية (بحوث جغرافية)، الرياض، ٢٠١٤، ص ٦.
- ٣- جمهورية العراق، وزارة التخطيط والتعاون الانمائي، المجموعة الاحصائية السنوية لعام ٢٠٠٩.
- ٤- الجهاز المركزي للإحصاء الفلسطيني، مسح القوى العاملة الفلسطينية، التقرير السنوي، ٢٠١٤، رام الله، فلسطين، ص ٥٠ .
- ٥- David Byrne and Eric Strobe , Defining Unemployment in developing countries :the case of Trinidad and Tobago . , university of Nottingham ,united kingdom, 2001,p1-2.

- ٦- رمزي زكي، الاقتصاد السياسي للبطالة ، سلسلة عالم المعرفة ، الكويت ، العدد ٢٢٦ ، ١٩٩٨ ، ص ٢٣-٢٧ .
- ٧- ماجد عثمان، السكان وقوة العمل في مصر، الاتجاهات والتشابكات والافاق المستقبلية حتى عام ٢٠٢٠ ، مكتبة الاسرة ، ٢٠٠٥، ص ٢٧٠.
- ٨- رشود بن محمد الخريف، جغرافية السكان ، المفاهيم والاساليب والتطبيقات، الرياض، ٢٠٠٣، ص ٢٣٠.
- ٩- رمزي زكي ، مصدر سابق، ص ١٥ .
- ١٠- احمد حمود محيسن السعيدى ، التحليل المكاني لتباين تركيب السكان في محافظة القادسية للمدة ١٩٨٧-١٩٩٧ ، اطروحة دكتوراه (غير منشورة) كلية الآداب- جامعة بغداد، ٢٠٠٥ ، ص ٧٥ .
- ١١- محمد علي زيني ، الاقتصاد العراقي ، ط٣، دار الملاك للفنون والنشر ، ٢٠٠٩، ص ٩٤.
- ١٢- مديرية زراعة القادسية، شعبة زراعة غماس ، قسم التخطيط (بيانات غير منشورة).
- ١٣- حمادي عباس حمادي ، التغيرات السكانية في محافظة القادسية ١٩٧٧-١٩٩٧ دراسة في جغرافية السكان، اطروحة دكتوراه، كلية التربية-ابن رشد، جامعة بغداد، ٢٠٠٥، ص ٤٩ .
- ١٤- حميد مرداو مرزوك المطير، اثر البطالة على نمو الناتج المحلي الاجمالي في العراق للمدة ١٩٩٠-٢٠١٢ (رسالة ماجستير)، كلية الادارة والاقتصاد، جامعة واسط، ٢٠١٤، ص ٧١.
- ١٥- فايز محمد العيسوي، اسس جغرافية السكان ، دار المعرفة الجامعية، السنة بلا، ص ٣٧.
- ١٦- صطوف الشيخ حسين ، البطالة في سوريا للمدة ١٩٩٤-٢٠٠٤، بحث منشور على شبكة المعلومات على الموقع sy/studies st 7 ww.cbssyy ، ص ٤٨.

المصادر

- ١- زكي، رمزي، الاقتصاد السياسي للبطالة ، سلسلة عالم المعرفة ، الكويت ، العدد ٢٢٦ ، ١٩٩٨ .
- ٢- عثمان، ماجد، السكان وقوة العمل في مصر، الاتجاهات والتشابكات والافاق المستقبلية حتى عام ٢٠٢٠ ، مكتبة الاسرة ، ٢٠٠٥، ص ٢٧٠.
- ٣- العيسوي، فايز محمد، اسس جغرافية السكان ، دار المعرفة الجامعية، السنة بلا.
- ٤- حمادي، عباس حمادي ، التغيرات السكانية في محافظة القادسية ١٩٧٧-١٩٩٧ دراسة في جغرافية السكان، اطروحة دكتوراه، كلية التربية-ابن رشد، جامعة بغداد، ٢٠٠٥ .
- ٥- جمهورية العراق، وزارة التخطيط، الجهاز المركزي للإحصاء ، مديرية احصاء السكان والقوى العاملة ، نتائج مسح التشغيل والبطالة _ النصف الثاني، المرحلة الثالثة، مطبعة الجهاز، ٢٠٠٥ .
- ٦- السعيدى، احمد حمود محيسن ، التحليل المكاني لتباين تركيب السكان في محافظة القادسية للمدة ١٩٨٧-١٩٩٧ ، اطروحة دكتوراه (غير منشورة) كلية الآداب- جامعة بغداد، ٢٠٠٥ .
- ٧- زيني، محمد علي ، الاقتصاد العراقي ، ط٣، دار الملاك للفنون والنشر، ٢٠٠٩ .
- ٨- عقون، سليم ، قياس اثر المتغيرات الاقتصادية على معدل البطالة دراسة قياسية تحليلية (حالة الجزائر) كلية العلوم الاقتصادية، جامعة فرحات عباس (رسالة ماجستير)، الجزائر، ٢٠١٠ .
- ٩- الخريف، رشود بن محمد، جغرافية السكان ، المفاهيم والاساليب والتطبيقات، الرياض، ٢٠٠٣ .
- ١٠- الخريف، رشود بن محمد، البطالة في المملكة العربية السعودية ، تطور معدلاتها وتباينها الجغرافي وخصائصها الديموغرافية ، الجمعية الجغرافية السعودية (بحوث جغرافية)، الرياض، ٢٠١٤ .
- ١١- الجهاز المركزي للإحصاء الفلسطيني ، مسح القوى العاملة الفلسطينية، التقرير السنوي، ٢٠١٤، رام الله، فلسطين.

١٢-المطير، حميد مرداو مرزوك ، اثر البطالة على نمو الناتج المحلي الاجمالي في العراق للمدة ١٩٩٠-٢٠١٢ (رسالة ماجستير)، كلية الادارة والاقتصاد، جامعة واط، ٢٠١٤.

13-David Byrne and Eric Strobe , Defining Unemployment in developing countries :the case of Trinidad and Tobago , university of Nottingham ,united kingdom ,2001.

١٤-حسين، صطوف الشيخ ،البطالة في سوريا للمدة ١٩٩٤-٢٠٠٤، بحث منشور على شبكة المعلومات على الموقع www.cbssy.sy/studies st 7 ww.cbssy

١٥- مديرية زراعة القادسية ، قسم الشلب ، (بيانات غير منشور).

١٦-مديرية زراعة القادسية، شعبة زراعة غماس ، قسم التخطيط ،(بيانات غير منشورة).

الملاحق

ملحق (١)

التوزيع العددي للسكان النشطين اقتصاديا في قضاء الشامية حسب الجنس والوحدات الادارية عام ١٩٩٧

الوحدات الادارية	العاملين			العاطلين			المجموع		
	ذكور	اناث	مجموع	ذكور	اناث	مجموع	الذكور	الاناث	المجموع
م.ق.الشامية	١١٩٢٤	١١٠٥	١٣٠٢٩	٢٤٣٨	٤٣	٢٤٨١	١٤٣٦٢	١١٤٨	١٥٥١٠
ن.غماس	١٣٤٣٢	٧٥٦	١٤١٨٨	٢٧٥٤	٢٩	٢٧٨٣	١٦١٨٦	٧٨٥	١٦٩٧١
ن.المهناوية	٥٨٠٣	٢٢٠	٦٠٢٣	٦٣٧	٣	٦٤٠	٦٤٤٠	٢٢٣	٦٦٦٣
ن.الصلاحية	٤٣٥١	١٥٥	٤٥٠٦	٩١١	١٩	٩٣٠	٥٢٦٢	١٧٤	٥٤٣٦
المجموع	٣٥٥١٠	٢٢٣٦	٣٧٧٤٦	٦٧٤٠	٩٤	٦٨٣٤	٤٢٢٥٠	٢٣٣٠	٤٤٥٨٠

المصدر:- جمهورية العراق ، وزارة التخطيط، الجهاز المركزي للإحصاء ، نتائج التعداد العام للسكان لعام ١٩٩٧، قضاء الشامية جدول (٣٥).

ملحق (٢)

التوزيع العددي للسكان النشطين اقتصاديا في قضاء الشامية حسب الجنس والوحدات الادارية حسب نتائج الدراسة الميدانية ٢٠١٥

الوحدات الادارية	العاملين			العاطلين			المجموع		
	ذكور	اناث	مجموع	ذكور	اناث	مجموع	الذكور	الاناث	المجموع
م.ق.الشامية	٤٠٢	٦٨	٤٧٠	٢١٥	٣٩	٢٥٤	٦١٧	١٠٧	٧٢٤
ن.غماس	٣٣٥	٩٨	٤٣٣	١٧٢	٥٧	٢٢٩	٥٠٧	١٥٥	٦٦٢
ن.المهناوية	٢٣٨	٦٥	٣٠٣	١٠٨	٥٥	١٦٣	٣٤٦	١٢٠	٤٦٦
ن.الصلاحية	١٧٩	٨١	٢٦٠	٦٥	٤٦	١١١	٢٤٤	١٢٧	٣٧١
المجموع	١١٥٤	٣١٢	١٤٦٦	٥٦٠	١٩٧	٧٥٧	١٧١٤	٥٠٩	٢٢٢٣

المصدر:- نتائج الدراسة الميدانية.

ملحق (٣)

التوزيع العددي للسكان العاطلين المجمع حسب السبب والجنس والوحدات الادارية حسب نتائج الدراسة الميدانية ٢٠١٥

مجموع ريف القضاء			ناحية الصلاحية			ناحية المهناوية			ناحية غماس			م. قضاء الشامية			اسباب عدم العمل
مجموع	اناث	ذكور	مجموع	اناث	ذكور	مجموع	اناث	ذكور	مجموع	اناث	ذكور	مجموع	اناث	ذكور	
٤٣	٦	٣٧	٢	-	٢	١٣	٣	١٠	١٤	٣	١١	١٤	--	١٤	بعد موقع العمل عن محل السكن
٧٣	٢٤	٤٩	١٢	٦	٦	٢٦	١١	١٥	١٨	٢	١٦	١٤	٢	١٢	الوضع الاجتماعي لا يتناسب مع العمل
٢٨٩	٧٧	٢١٢	٤٠	٢٢	١٨	٥٦	٢٠	٣٦	٩٨	٢٤	٧٤	٩٥	١١	٨٤	عدم توفر فرص للعمل
٦٩	١٢	٥٧	٥	--	٥	١٢	٥	٧	١٦	٦	١٠	٣٦	١	٣٥	عدم ملائمة العمل للاختصاص المؤهل
٧٧	٢٠	٥٧	٩	٥	٤	١٠	-	١٠	٢٢	٩	١٣	٣٦	٦	٣٠	عدم توفر مهارة للعمل
٣٤	٥	٢٩	٩	٢	٧	٤	-	٤	٥	--	٥	١٦	٣	١٣	قلة الاجر في الاعمال الموجودة حاليا
٧٦	٢٥	٥١	١٠	٣	٧	٢١	٩	١٢	٢٧	٧	٢٠	٢١	٩	١٢	عدم توفر المياه للزراعة
٩٦	٢٨	٦٨	٢٤	٨	١٦	٢١	٧	١٤	٢٩	٦	٢٣	٢٢	٧	١٥	ارتفاع تكاليف الانتاج الزراعي وقلة المردود المادي
٧٥٧	١٩٧	٥٦٠	١١١	٤٦	٦٥	١٦٣	٥٥	١٠٨	٢٢٩	٥٧	١٧٢	٢٥٤	٣٩	٢١٥	المجموع

المصدر:- نتائج الدراسة الميدانية.

ملحق (٤)

التوزيع العددي للسكان العاملون (بعمر ١٠ سنوات فأكثر) في قضاء الشامية حسب الحالة العلمية والجنس والوحدات الادارية لعام

١٩٩٧

مجموع القضاء			ناحية الصلاحية			ناحية المهناوية			ناحية غماس			مركز قضاء الشامية			الوحدات الادارية
مجموع	اناث	ذكور	مجموع	اناث	ذكور	مجموع	اناث	ذكور	مجموع	اناث	ذكور	مجموع	اناث	ذكور	
١٠٣٢٠	٥٣٣	٩٧٨٧	١٠٨٥	٤١	١٠٤٤	١٥١٤	٨٠	١٤٣٤	٤٩٠٢	٢٢٢	٤٦٨٠	٢٨١٩	١٩٠	٢٦٢٩	امي
٩٢٥٠	١٣٤	٩١١٦	٩٤١	١١	٩٣٠	١٣٠٢	٢٠	١٢٨٢	٤١٣٣	٥١	٤٠٨٢	٢٨٧٤	٥٢	٢٨٢٢	دون الابتدائية
٩٣٦٠	٨٨	٩٢٧٢	١٣٩٢	٢١	١٣٧١	١٩٢٢	١١	١٩١١	٢٥١٨	٢١	٢٤٩٧	٣٥٢٨	٣٥	٣٤٩٣	ابتدائية
٢٧٦٩	٦٥	٢٧٠٤	٣٦٤	٥	٣٥٩	٤٩٣	٣	٤٩٠	٨٠٩	١٥	٧٩٤	١١٠٣	٤٢	١٠٦١	متوسطة
٢٧٠٨	٣٧١	٢٣٣٧	٣٨٢	٣٢	٣٥٠	٤٢٣	٣٩	٣٨٤	٧١٢	٧٤	٦٣٨	١١٩١	٢٢٦	٩٦٥	ثانوي ومهني
٢٣١٢	٦٣٨	١٦٧٤	٢٨٨	٧٢	٢١٦	٣٤٢	٥٨	٢٨٤	٥٢٦	٩٣	٤٣٣	١١٥٦	٤١٥	٧٤١	دبلوم وبيكالوريوس
١٢٦	١٨	١٠٨	٢٤	٠	٢٤	١٦	١	١٥	٣٣	٢	٣١	٥٣	١٥	٣٨	شهادة عليا
٣٦٨٤٥	١٨٤٧	٣٤٩٩٨	٤٤٧٦	١٨٢	٤٢٩٤	٦٠١٢	٢١٢	٥٨٠٠	١٣٦٣	٤٧٨	١٣١٥	١٢٧٢	٩٧٥	١١٧٤٩	المجموع

المصدر:- جمهورية العراق، وزارة التخطيط، الجهاز المركزي للإحصاء، نتائج التعداد العام للسكان لعام ١٩٩٧، جدول (٣٨).

ملحق (٥)

التوزيع العددي للسكان العاملون في قضاء الشامية حسب الحالة العلمية والجنس والوحدات الادارية لعام ٢٠١٥

الوحدات الادارية	مركز قضاء الشامية			ناحية غماس			ناحية المهناوية			ناحية الصلاحية			مجموع القضاء		
	مجموع	اناث	ذكور	مجموع	اناث	ذكور	مجموع	اناث	ذكور	مجموع	اناث	ذكور	مجموع	اناث	ذكور
امي	٦٦	١١	٧٧	٣٤	١٢	٤٦	٣١	٨	٣٩	٣٩	١٥	٥٤	١٧٠	٤٦	٢١٦
دون الابتدائية	٧٥	٦	٨١	٤٨	٨	٥٦	٣٣	٣	٣٦	٣٤	٨	٤٢	١٩٠	٢٥	٢١٥
ابتدائية	٤٤	٥	٤٩	٥٦	١٠	٦٦	٣٥	٤	٣٩	٣٤	١٣	٤٧	١٦٩	٣٢	٢٠١
متوسطة	٣٥	٩	٤٤	٣٢	٦	٣٨	٥٨	٨	٦٦	١٣	٨	٢١	١٣٨	٣١	١٦٩
ثانوي ومهني	٦٧	٦	٧٣	٧٢	١٤	٨٦	٣٠	١٢	٤٢	١٩	١٣	٣٢	١٨٨	٤٥	٢٣٣
دبلوم وبكالوريوس	١٠٢	٢٧	١٢٩	٨٥	٤٣	١٢٨	٤٢	٢٧	٦٩	٣٧	٢٤	٦١	٢٦٦	١٢١	٣٨٧
شهادة عليا	١٣	٤	١٧	٨	٥	١٣	٩	٣	١٢	٣	--	٣	٣٣	١٢	٤٥
المجموع	٤٠٢	٦٨	٤٧٠	٣٣٥	٩٨	٤٣٣	٢٣٨	٦٥	٣٠٣	١٧٩	٨١	٢٦٠	١١٥٤	٣١٢	١٤٦٦

-المصدر:- نتائج الدراسة الميدانية.

ملحق (٦)

التوزيع العددي للسكان العاملون في قضاء الشامية حسب الحالة الزوجية والجنس والوحدات الادارية عام ٢٠١٥

الوحدات الادارية	غير متزوج			متزوج			مطلق			ارمل			المجموع الكلي		
	مجموع	اناث	ذكور	مجموع	اناث	ذكور	مجموع	اناث	ذكور	مجموع	اناث	ذكور	مجموع	اناث	ذكور
م.ق. الشامية	١٣٩	٣٢	١٧١	٢١٢	١٥	٢٢٧	٩	٢	١١	٤٢	١٩	٦١	٤٠٢	٦٨	٤٧٠
ن. غماس	١٢٥	٤٤	١٦٩	١٧٤	٢٤	١٩٨	٤	٣	٧	٣٢	٢٧	٥٩	٣٣٥	٩٨	٤٣٣
ن. المهناوية	٧١	٣٣	١٠٤	١٥٧	١٨	١٧٥	٢	٢	٤	٨	١٢	٢٠	٢٣٨	٦٥	٣٠٣
ن. الصلاحية	٧٤	٤٦	١٢٠	٩١	١٩	١١٠	٢	٢	٤	١٤	١٢	٢٦	١٧٩	٨١	٢٦٠
مجموع القضاء	٤٠٩	١٥٥	٥٦٤	٦٣٤	٧٦	٧١٠	١٧	٩	٢٦	٩٤	٧٢	١٦٦	١١٥٤	٣١٢	١٤٦٦

-المصدر:- نتائج الدراسة الميدانية.