

وزارة التعليم العالي والبحث العلمي

جامعة القادسية

كلية التربية الرياضية

دراسة تحليلية لنسب مساهمة اللاعب الحر [الليبرو]
لأداء المهارات الدفاعية بحسب مناطق اللعب
[2-3-4] بالكرة الطائرة

(بحث وصفي)

تقدم به :-

م . د علي مهدي هادي الجمالي

م ٢٠١٥

هـ ١٤٣٦

1- التعريف بالبحث

1-1 المقدمة وأهمية البحث

أن خطوات نجاح أي نشاط رياضي في أي مجتمع يجب أن يتبع الأسلوب المناسب الصحيح الذي يهدف أساساً إلى الارتقاء بهذا النشاط ويصبح الامتداد الفعلي لممارستها وصولاً إلى المستويات من خلال الأساليب التدريبية والطرائق العلمية المستخدمة في جميع متطلبات ذلك النشاط بما في ذلك الاستخدام المناسب للصفات البدنية والحركية والنفسية والاجتماعية .

إن لعبة الكرة الطائرة شأنها شأن كل الألعاب الرياضية الأخرى في أنها تتكون مهارات أساسية تركز عليها اللعبة والمتمثلة بالإرسال استقبال الإرسال الإعداد الضرب الساحق حائط الصدر الدفاع عن الملعب وان تداخل هذه المبادئ مع بعضها بشكل هذه اللعبة إن من التعديلات التي أدخلت على لعبة الكرة الطائرة هو استخدام ما يسمى (بنظام اللاعب الحر) الذي أعطى أهمية مضافة إلى مهارة استقبال الإرسال كونها من المهام الرئيسية لهذا اللاعب الذي سمح له باللعب في المراكز الخلفية حصراً لدعم المهارات الدفاعية بصورة رئيسية .

وذلك لجعل حالة من التوازن والاستقرار في المهارات الهجومية والدفاعية وخصوصاً في التقدم الهائل لمهارة الإرسال الساحق والذي وصلت سرعته في بعض المباريات الدولية إلى أكثر من ١٣٠ كم / س بما يسهم في تطوير اللعبة وجعلها مثيرة وممتعة للاعبين والجمهور على حد سواء ، لذا ارتأى الباحث تسليط الضوء على موضوع البحث للتعرف إلى نسبة مساهمة اللاعب الحر (الليبرو) بحسب مناطق اللعب والمراكز (٢-٣-٤) . وذلك من خلال وجه النظر البيوميكانيكية التي أسهمت بشكل كبير لحركة الإنسان عموماً" واللاعب خاصة خلال السنوات الأخيرة ، إذ تم استخدام التقنيات المتطورة التي ساعدت في الحصول على المعلومات الدقيقة والتوصل إلى اكتشافات جديدة .

٢-١ مشكلة البحث

نظر للتعديلات التي طرأت على نظام اللاعب الليبرو (الحر) وذلك لرفع من مستوى المهارات الدفاعية لخلق حالة من الاستقرار بين المهارات الهجومية والدفاعية ولمواجهة صعوبة الإرسال الساحق ولحد من ذلك من خطورته ومواجهته من خلال مهارة استقبال الإرسال الذي يقوم بها اللاعب الليبرو والذي يمتاز بموهلات بدنية ومهارية وخطوية ينفرد بها عن بقية اللاعبين والمتمثلة بقصر قامته حتى يتمكن من الاستعداد وسرعته استجابته للمواقف السريعة والمتغيرة التي تحصل داخل الملعب وذلك انسجاماً مع طبيعة اللعبة التي تعتمد على تداول الكرة من جانب والثلاث لمسات حسب ما ينص قانون اللعبة من جانب آخر تمكنه من أداء هذه المهارة بدقة عالية ، ومن خلال بعض المقابلات التي أجراها الباحث مع

بعض اللاعبين والمدربين في الكرة الطائرة حول أهمية أو إنتاجية اللاعب الليبرو في أي منطقة من مناطق اللعب الأمامية يمكن إيصال الكرات بفاعلية أي مركز ٢ أو مركز ٣ أو مركز ٤ وذلك محاولة من الباحث للتعرف على أكثر المناطق التي يكون بها مستوى اللاعب الليبرو في أعلى درجاته .

٣-١ أهداف البحث :

١- التعرف على نسبة مساهمة المهارات الدفاعية للاعب الحر(الليبرو) بحسب مناطق اللعب(٢-٣-٤) .

٤-١ فروض البحث :

١- هل هناك تباين بين نسبة مساهمة المهارات الدفاعية للاعب الحر بحسب مناطق اللعب (٢-٣-٤) .

٥-١ مجالات البحث :

١-٥-١ المجال البشري: لاعبو الليبرو لأندية الدوري الممتاز بالكرة الطائرة للموسم المنطقة الاوسطى ٢٠١٤-٢٠١٥ و عدددهم (٨) . لاعبين

١-٥-٢ المجال المكاني : قاعة كلية التربية البدنية وعلوم الرياضة – جامعة القادسية

٣-٥-١ المجال الزماني : ٢٩/١١/٢٠١٤ – ١/٤/٢٠١٥

٢- الدراسات النظرية والمشابهة :

١-٢ الدراسات النظرية :

٢-١-١ فعالية الكرة الطائرة :

إن لعبة الكرة الطائرة من الألعاب الفرقية وتعمل إلى ابعدها حد في توضيح (ابتكار) ونشاطها الجمعي (ألفريقي) التي يمكن الأخذ بها في النواحي الخطئية فالكرة الطائرة تمتلك قيمة عالية في التربية وتغرس القيم النبيلة لدى اللاعب التي تظهر إثناء المنافسات مما تدفعه نحو الفوز ، وتعمل على صقل إمكانات الفريق والنضال وتحمل المسؤولية العالية للفريق وطبيعة الحركة فيها تكون في (الركض، والقفز، والهبوط ، والدرجة الخلفية ، والدرجة الجانبية ، والسقوط الإمام (الغطس) والضرب) . (1)

٢-١-٢ المهارات الأساسية لكرة الطائرة :

" إن تدريب المهارات الفنية بالكرة الطائرة يشمل على كل ما يفعله المدربون لفرقهم . انه يتميز بالفترة الطويلة والتربية البدنية المتخصصة المهمة ذهنياً بالإضافة إلى التنمية البدنية النسبة لكل من الفريق ككل ولكل لاعب فرد على حدة داخل حدودهم فإن اللاعبين يصلون لأقصى قدرة في يصبحون قادرين على انجاز نتائج طيبة في مسابقات الكرة الطائرة" (2).

وتنقسم المهارات إلى مجموعتين هجومية ودفاعية وهي (3) :

أ/ المهارات الهجومية : وتشمل (الإرسال – الأعداد – الهجوم الساحق)

ب/ المهارات الدفاعية : وتشمل (الاستقبال – حائط الصد – الدفاع عن الملعب)

٢-١-٣ اللاعب الحر وخصائصه الفنية: " إن اللاعب الحر هو اللاعب دفاع خاص إذ يتميز بالمهارات الدفاعية وخاصة في استقبال الإرسال الدفاع عن الملعب وتغطية الهجوم ، ولا يشترك بالهجوم أو الصد

١- سعد حماد الجميلي : الكرة الطائرة والأعداد المهاري والخططي ، دار زهران للنشر والتوزيع ، ٢٠٠٢ ، ص ٣٢ .

٢- سعد حماد الجميلي : الكرة الطائرة ومبادئها وتطبيقاتها الميدانية ، دار دجلة للنشر والتوزيع ، عمان ، ٢٠٠٠ . ص ٥١ .

- محمد صبحي حسانين ، حمدي عبد المنعم : الاسس العلمية للكرة الطائرة وطرق القياس ، ط ١ ، دار الفكر العربي ، القاهرة ، ١٩٩٧ ، ص ٢٧³.

ويجب إن يمتلك لياقة بدنية خاصة بالحركات الدفاعية ويتسم بالقدرة اللاهوائية اللاكتيكية للجزء الأسفل من الجسم ، إضافة إلى ذلك معرفة ، خطوية جيدة بالخصائص الهجومية للفريق المنافس وينحصر أداءه في الساحة الخلفية للملعب ، وغير مسموح له بتنفيذ أي ضربة هجومية من أي مكان في الملعب في حالة ما إذا كانت الكرة بكامل استدارتها فوق الحافة العليا للشبكة ، ولا يجوز له الصد أو محاولة الصد أو الإرسال ويسمح له بالدخول للمباراة في أي وقت وبدل أي لاعب في الصف الخلفي ، والتبديلات التي تشملها لا تحتسب من التبديلات العادية وعددها غير محدد بشرط إن يتم تداول الكرة بين كل تبديل وآخر تكون منطقة التبديل الخاصة به محصورة بين خطي هجوم ونهاية الملعب ذلك عندها تكون الكرة خارج اللعب وقبل إن يطلق الحكم صفارته ببداية ضربة الإرسال وعليه ارتداء فانيلة تكون بلون مغاير للفريق وعندها يصل إلى المركز رقم (٤) فإنه يجب إن يخرج ويعاد اشتراك اللاعب الأصلي بدلاً .

أذ يحق لكل فريق بتسجيل لاعبين مدافعين متخصص ضمن قائمه ١٤ لاعب ويجب تسجيله على (استمارة تسجيل) قبل المباراة على سطر خاص معد لهذا اللاعب وان لا يكون رئيساً للفريق ولا للشوط كما يجب أن يرتدي زي مخالف لبقية أعضاء الفريق ويجوز أن يكون زي اللاعب الحر بتصميم مختلف ولكن يجب أن يكون مرقماً مثل بقية أعضاء الفريق يسمح للاعب الليبرو للإحلال مع أي لاعب الصف الخلفي ولا يسمح له بإكمال أطريقه الهجوميه من أي مكان (يشمل اللاعب لمنطقه الحرة) إذا كانت الكره لحضه تلامس على بالكامل من أشبكه ولا يحث له الإرسال والصد كما ان الحالات المتعلقة بلاعب الليبرو ولا تحتسب من التبديلات العادية كما لا يجوز للاعب الليبرو المصاب أعوده للعب لبقية المباراة (٤) .

٢-١-٤ خطط الدفاع مع اللاعب الحر(٥) :

إن ادخل اللاعب الحر في المركز الأكثر خطورة في الدفاع من الأمور المهمة ومع أن اللاعب الحر يحق له اللعب في المراكز الثلاثة الخلفية (١ ، ٦ ، ٥) إلا انه يعطل إن يكون في المركز رقم (٥) لمواجهة الضارب المهاجم الرئيسي الذي يقوم بالهجوم من المركز رقم (٤) وهذه الطريقة يجب إن يركز عليها المدربون من اجل إيجاد تدريبات خاصة للاعب الحر وفق ما سبق ووقوف اللاعب الحر في مركز رقم (٥) يتسع للفريق الاستناد من زيادة عدد المهاجمين في مركزي (١ ، ٦) للهجوم من الصف الخلفي وهناك ملاحظة إذ يجب على المدربين إيجاد أكثر من لاعب ليكون لاعباً حراً في الفريق تحسباً في حالة إصابة اللاعب الحر الأصلي :

٢-٢ الدراسات المشابهة:

٢-٢-١ دراسة حسين سبهان العلي ٢٠٠٠ (6) :

عنوان الرسالة " اللاعب الحر وأثره في مستوى الانجاز الدفاعي بلعبة الكرة الطائرة" أهداف البحث

١- التعرف على اثر اللاعب الحر في رفع مستوى الانجاز الدفاعي للفريق .

٢- التعرف على مستوى الانجاز الدفاعي للاعب الحر لعينة البحث .

الإجراءات:

٤ - القانون الدولي لكرة الطائرة من ٢٠٠٩ - ٢٠١٢ م .

٥ - الاتحاد القطري لكرة الطائرة ١٩٩٨. ص ٩ .

3- حسين سبهان العلي : اللاعب الحر وأثره في مستوى الانجاز الدفاعي بلعبة الكرة الطائرة، رسالة ماجستير، جامعة بغداد، ٢٠٠٠ .

لقد تم إجراء التجربة الرئيسيّة للمدة من ٢٠٠٠/٤/٢٠ ولغاية ٢٠٠٠/٥/١٣ حيث تم توزيع العمل على فريق العمل المساعد بدفع اثنين للفريق الواحد لكلا من اللاعب الحر وأعضاء الفريق لملاحظة المهارات الدفاعية (استقبال الإرسال - الدفاع عن الملعب) أذ يتم عن طريق أستمارة الملاحظة الخاصة بالمهارات الدفاعية معرفة مستوى الانجاز الدفاعي للاعب الحر وأعضاء الفريق لعينة البحث. الاستنتاجات:

وجود أثر للاعب الحر في رفع مستوى الانجاز الدفاعي للفريق في مهارتي استقبال الإرسال والدفاع عن الملعب لفرق (الصناعة - السلام - الناصرية).

٣- منهج البحث وأجراته الميدانية .

٣-١ منهج البحث : أستخدم الباحث المنهج الوصفي باعتباره أفضل طريق لحل مشكلة البحث .

٣-٢ مجتمع وعينة البحث :

من أهم الأمور التي يجب مراعاتها هي الحصول على عينة تمثل مجتمع الأصل تمثيلاً صادقاً، لذلك فقد كان مجتمع البحث من الفرق المشاركة في دوري أندية القطر للدرجة الممتازة لكرة الطائرة المنطقة الوسطى لموسم الرياضي (٢٠١٤-٢٠١٥) والبالغ عددها (٨) فرق وقد أختار الباحث (٨) لاعبين من لاعبي الليبرو بواقع لاعباً واحد لكل فريق من الفرق المتبارية .

٣-٣ الأجهزة والأدوات المستخدمة في البحث:

٣-٣-١ أدوات البحث:

١- استمارة تفرغ بيانات اللاعبين

٢- ساعات توقيت عدد (٣)

٣- كرات طائرة عدد (٥)

٤- ملعب كرة طائرة قانوني

٣-٢ أجهزة البحث:

١- جهاز الكتروني (الدستاميتير) لقياس الطول والوزن.

٢- كاميرا تصوير نوع سام سونك عدد (١)

عدد (١) dell. ٣- حاسوب نوع

٣-٣-٣ أدوات البحث:

وهي الوسيلة والطريقة التي يستطيع بها الباحث حل مشكلة مهما كانت ولهذا أستعان الباحث بالأدوات التي تضمن تحقيق أهداف البحث منها:

١- المصادر والمراجع العربية والأجنبية .

٢- المقابلات الشخصية .

٣- كادر العمل المساعد .

٣-٤ إجراءات البحث الميدانية:

٣-٤-١ التجربة الاستطلاعية :

إن التجربة الاستطلاعية هي طريقة عملية لكشف المعوقات التي تواجه الباحث أثناء القيام بالتجربة الرئيسية وعد مسبق لمتطلبات التجربة من حيث الوقت، الكلفة، الكوادر المساعدة، صلاحية الأجهزة والأدوات وغيرها.

إذ تم إجراء تجربة استطلاعية على مباراة من الدوري الممتاز لغير المباريات التي تم عليها إجراءات التجربة الرئيسية في تاريخ ٢٢/١٢/٢٠١٤ وتم تحليل لعب اللاعب الليبرو للمراكز الدفاعية (١, ٥, ٦) من خلال استمارة أعدت لذلك مسبقاً

٣-٥ التجربة الرئيسية:

قام الباحث بإجراء التجربة الرئيسية في كلية التربية الرياضية في جامعة القادسية بتاريخ الأربعم ٢٥/٣/٢٠١٥، إذ تم تحليل لعب اللاعب الليبرو للمراكز التي يتم إيصال الكرات إلى المعد في مناطق (٢, ٣, ٤) من خلال استمارة أعدت لذلك مسبقاً من خلال عرضها على شاشة الحاسبة وتحليلها من قبل مختصين بمجال الكرة الطائرة .

٣-٦ الوسائل الإحصائية :

الإصدار (١٢) وأستخرج منها الآتي :-SPSSاستخدم الباحثون الحقيقية الاحصائية

- الوسط الحسابي (س)
- الانحراف المعياري (ع) .
- النسبة المئوية .
- معامل الارتباط البسيط (بيرسون) .
- معادلة الانحدار المتعدد .
- قانون نسبة المساهمة .

٤-١ عرض وتحليل النتائج ومناقشتها:

٤-١-١ عرض مصفوفة الارتباط بين الأداء المهارات للاعب الليبرو بمناطق اللعب (٢, ٣, ٤) في الكرة الطائرة .

الجدول (١)

يبين مصفوفة الارتباط بين الأداء المهادي للاعب الليبرو بمناطق اللعب (٢, ٣, ٤) في الكرة الطائرة .

ت	المتغيرات	مهارة الدفاع عن الملعب	مهارة استقبال الإرسال
١	مناطق اللعب لمهارة الدفاع عن الملعب	*٠.٧٨٢	٠.١٥٧-
٢		**٠.٨٢٣	٠.٢٠٥-
٣		*٠.٧٥٩	٠.٥٧٤-
٤	مناطق اللعب لمهارة استقبال الإرسال	٠.٤٦٧	*٠.٧٣٠
٥		**٠.٩١٩	**٠.٩٣٧
٦		*٠.٦٨٢-	*٠.٧٣٩-

* معنوي تحت مستوى دلالة ٠.٠٥ .

** معنوي تحت مستوى دلالة ٠.٠١ .

من خلال الجدول (١) نلاحظ أن هناك (٥) ارتباطات معنوية تحت مستوى دلالة ٠.٠٥، وهناك (٣) ارتباطات معنوية تحت مستوى دلالة ٠.٠١. وحيث أن هدف البحث ينصب حول نسبة المساهمة لذلك سيكتفي الباحثون بالإشارة إلى هذه الارتباطات وسوف ينتقل إلى إيجاد نسب المساهمة.

٤-١-٣ عرض نتائج نسبة مساهمة الأداء المهاري للدفاع عن الملعب للاعب الليبرو حسب مناطق اللعب (٤,٣,٢) في الكرة الطائرة.

الجدول (٢)

يبين نسب مساهمة الأداء المهاري للدفاع عن الملعب للاعب الليبرو حسب مناطق اللعب (٤,٣,٢) في الكرة الطائرة.

الطريقة المستخدمة	المتغيرات	معامل الارتباط	درجة الحرية	ف المحتسبة	مستوى الدلالة	نسبة المساهمة
الانحدار المتدرج	مركز (٢)	٠.٨٣٢	٦-١	١٢.٥٩٠	٠.٠١٢	٠.٦٧٧
	مركز (٣)	٠.٩٢٩	٥-٢	٦.٨٣٥	٠.٠٤٧	٠.١٨٦
	مركز (٤)	١	٤-٣	٩.٦٧٢	٠.٠٣١	٠.١٣٦

من الجدول (٢) ولدى دراسة أهم المتغيرات (بطريقة الانحدار المتدرج) جاء مركز (٢) كأهم متغير إذ بلغت نسبة المساهمة (٠.٦٧٧) من بين متغيرات البحث في الأداء المهاري للدفاع عن الملعب للاعب الليبرو في الكرة الطائرة وبلغت قيمة (ف) المحتسبة (١٢.٥٩٠) وهي قيمة معنوية وجاء مركز (٣) بالترتيب الثاني كأهم متغير إذ بلغت نسبة المساهمة (٠.١٨٦) من بين متغيرات البحث في الأداء المهاري للدفاع عن الملعب للاعب الليبرو في الكرة الطائرة وبلغت قيمة (ف) المحتسبة (٦.٨٣٥) وهي قيمة معنوية وجاء مركز (٤) بالترتيب الثالث كأهم متغير إذ بلغت نسبة المساهمة (٠.١٣٦) من بين متغيرات البحث في الأداء المهاري للدفاع عن الملعب للاعب الليبرو في الكرة الطائرة وبلغت قيمة (ف) المحتسبة (٩.٦٧٢) وهي قيمة معنوية.

٤-١-٤ عرض نتائج نسبة مساهمة الأداء المهاري لاستقبال الإرسال للاعب الليبرو حسب مناطق اللعب (٤,٣,٢) في الكرة الطائرة.

الجدول (٤)

يبين نسب مساهمة الأداء المهاري لاستقبال الإرسال للاعب الليبرو حسب مناطق اللعب (٤,٣,٢) في الكرة الطائرة.

الطريقة المستخدمة	المتغيرات	معامل الارتباط	درجة الحرية	ف المحتسبة	مستوى الدلالة	نسبة المساهمة
الانحدار المتدرج	مركز (٣)	٠.٩٣٧	٦-١	٤٢.٨٥٧	٠.٠٠١	٠.٨٧٧
	مركز (٢)	٠.٩٨١	٥-٢	١١.١١٨	٠.٠٢١	٠.٠٨٥
	مركز (٤)	١	٤-٣	٢٣.٤٥١	٠.٠٠٨	٠.٠٣٨

من جدول (٤) ولدى دراسة أهم المتغيرات (بطريقة الانحدار المتدرج) جاء مركز (٣) كأهم متغير إذ بلغت نسبة المساهمة (٠.٨٧٧) من بين متغيرات البحث في الأداء المهاري لاستقبال الإرسال للاعب الليبرو في الكرة الطائرة وبلغت قيمة (ف) المحتسبة (٤٢.٨٥٧) وهي قيمة معنوية وجاء مركز (٢) بالترتيب الثاني كأهم متغير إذ بلغت نسبة المساهمة (٠.٠٨٥) من بين متغيرات البحث في الأداء المهاري لاستقبال الإرسال للاعب الليبرو في الكرة الطائرة وبلغت قيمة (ف) المحتسبة (١١.١١٨) وهي قيمة معنوية وجاء مركز (٤) بالترتيب الثالث كأهم متغير إذ بلغت نسبة المساهمة (٠.٠٣٨) من بين متغيرات البحث في الأداء المهاري لاستقبال الإرسال للاعب الليبرو في الكرة الطائرة وبلغت قيمة (ف) المحتسبة (٢٣.٤٥١) وهي قيمة معنوية .

٢-٤ مناقشة نتائج نسبة مساهمة الأداء المهاري للاعب الليبرو بدلالة مناطق اللعب (٢,٣,٤) في الكرة الطائرة .

١-٢-٤ مناقشة نتائج نسبة مساهمة الأداء المهاري للدفاع عن الملعب للاعب الليبرو بدلالة مناطق اللعب (٢,٣,٤) في الكرة الطائرة .

ويعزو الباحث إلى ظهور مركز (٢) كأهم مركز من بين مناطق اللعب إلى أن اللاعب الليبرو في أداء مهارة الدفاع عن الملعب يتركز معظم أداؤه على استقبال الكرات السريعة والمفاجئة وهذا يجعل هناك صعوبة للتحكم بالكرة وإيصالها إلى المعد لهذا نجد أن مركز (٢) هو أكثر المراكز مساهمة باللعب تم إيصال الكرات إليها وهذا يعتبر من أهم الأمور التي يمر بها اللاعب الليبرو حتى يمكنه إيصال الكرات بالشكل المناسب والصحيح .

أما بالنسبة لمركز (٣) فقد جاء بالترتيب الثاني ويعزو الباحث السبب إلى أن اللاعب الليبرو أثناء أداء الدفاع عن الملعب يحتاج إلى دقة عالية لإيصال الكرات إلى المعد وكما ذكرنا سابقاً من أن سرعة الكرة العالية المضروبة بشكل ساحق تجعل هناك صعوبة على اللاعب أثناء الدفاع للكرات المضروبة مما قلل من نسبة مساهمة مركز (٣) الذي يعتبر هو أفضل مركز من مراكز اللعب التي من المفروض أن يتم إيصال الكرات إليها للاعب المعد لكن جاءت بالتسلسل الثاني إلى الأسباب أنفة الذكر .

أما بالنسبة لمركز (٤) فقد جاء بالترتيب الثالث وتعزو الباحث السبب إلى أن اللاعب الليبرو يحاول قدر الإمكان عدم إيصال الكرات إلى مركز (٤) لأنه من أقل مركز من مراكز اللعب الأمامية التي يتواجد بها

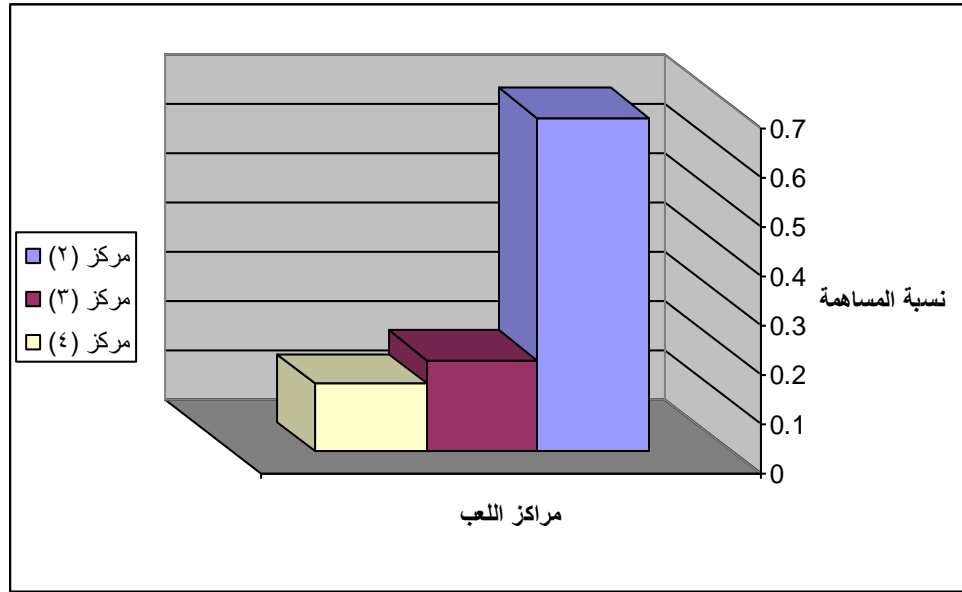
المعد استخداماً لإعداد لضرب الكرات بشكل ساحق لهذا كانت نسبة مساهمتها هي أقل نسبة من مركز اللعب الأخرى .

ويمكننا إن نرتب مراكز اللعب وفقاً لتأثيرها بالأداء المهاري للدفاع عن الملعب للاعب الليبرو اعتماداً على نسب المساهمة وكما موضح في الجدول (٥) والشكل (١) وكما يأتي .

الجدول (٥)

يبين ترتيب مراكز اللعب وفقاً لنسبة مساهمتها بالأداء المهاري للدفاع عن الملعب للاعب الليبرو بالكرة الطائرة

الترتيب	نسبة المساهمة	المتغيرات
الأول	٠.٦٧٧	مركز (٢)
الثاني	٠.١٨٦	مركز (٣)
الثالث	٠.١٣٦	مركز (٤)



الشكل (١)

يوضح ترتيب مراكز اللعب وفقاً لنسبة مساهمتها بالأداء المهاري للدفاع عن الملعب للاعب الليبرو بالكرة الطائرة

٤-٢-٢ مناقشة نتائج نسبة مساهمة الأداء المهاري لاستقبال الإرسال للاعب الليبرو حسب مناطق اللعب (٢, ٣, ٤) في الكرة الطائرة .

ويعزو الباحث إلى ظهور مركز (٣) كأهم مركز من بين مناطق اللعب إلى أن اللاعب الليبرو في أداء مهارة استقبال الإرسال يتركز معظم أدائه على استقبال الكرات المرسله من اللاعب المنافس وهذا

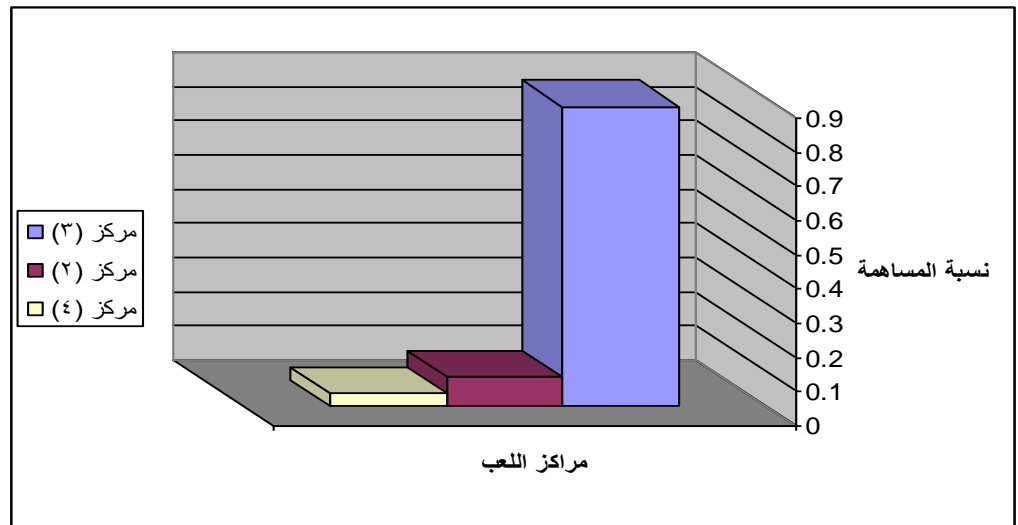
يجعل هناك صعوبة أقل للتحكم بالكرة وإيصالها إلى المعدمن مهارة الدفاع عن الملعب لهذا نجد أن مركز (٣) هو أكثر المراكز مساهمة باللعب تم إيصال الكرات إليها وهذا يعتبر من أهم الأمور التي يمر بها اللاعب الليبرو حتى يمكنه إيصال الكرات بالشكل المناسب والصحيح . أما بالنسبة لمركز (٢) فقد جاء بالترتيب الثاني وتعزو الباحث السبب إلى أن اللاعب الليبرو أثناء أداء استقبال الإرسال يحتاج إلى تركيز ودقة عالية لإيصال الكرات المستقبلية إلى المعد وكما ذكرنا سابقاً من أن سرعة الكرة تكون أقل منها في الدفاع عن الملعب تجعل هنالك أقل صعوبة على اللاعب أثناء أسقبالة للكرات المرسله مما قلل من نسبة مساهمة مركز (٢) الذي يعتبر هو ثاني أفضل مركز من مراكز اللعب بعد مركز (٣) لموقع اللاعب المعد التي من المفروض أن يتم إيصال الكرات إليها لكن جاءت بالتسلسل الثاني إلى الأسباب أنفة الذكر . أما بالنسبة لمركز (٤) فقد جاء بالترتيب الثالث ويعزو الباحث السبب إلى أن اللاعب الليبرو يحاول قدر الإمكان عدم إيصال الكرات إلى مركز (٤) لأنه من أقل مركز من مراكز اللعب الأمامية التي يتواجد بها المعد استخداماً للإعداد لضرب الكرات بشكل ساحق لهذا كانت نسبة مساهمتها هي أقل نسبة من مركز اللعب الأخرى .

ويمكننا ان نرتب مراكز اللعب وفقاً لتأثرها بالأداء المهاري لاستقبال الإرسال للاعب الليبرو اعتماداً على نسب المساهمة وكما موضح في الجدول (٦) والشكل (٢) وكما يأتي .

الجدول (٦)

يبين ترتيب مراكز اللعب وفقاً لنسبة مساهمتها بالأداء المهاري لاستقبال الإرسال للاعب الليبرو بالكرة الطائرة

الترتيب	نسبة المساهمة	المتغيرات
الأول	٠.٨٧٧	مركز (٣)
الثاني	٠.٠٨٥	مركز (٢)
الثالث	٠.٠٣٨	مركز (٤)



الشكل (٢)

يوضح ترتيب مراكز اللعب وفقاً لنسبة مساهمتها بالأداء المهاري لاستقبال الإرسال للاعب الليبرو بالكرة الطائرة

٤- الاستنتاجات والتوصيات :-

٥- ١ الاستنتاجات :-

١- ترتب مراكز اللعب وفقاً لنسبة مساهمتها بالأداء المهاري للدفاع عن الملعب للاعب الليبرو بالكرة الطائرة لدى عينة البحث وفقاً للآتي:
أ- مركز (٢). ب-مركز (٣). ج-مركز (٤).

٢- ترتب مراكز اللعب وفقاً لنسبة مساهمتها بالأداء المهاري لاستقبال الإرسال للاعب الليبرو بالكرة الطائرة لدى عينة البحث وفقاً للآتي:
أ- مركز (٣). ب-مركز (٢). ج-مركز (٤).

٣- هناك تباين في مراكز اللعب بين الأداء المهاري للدفاع عن الملعب واستقبال الإرسال بالكرة الطائرة لدى عينة البحث .

٥- ٢ التوصيات :-

١- الاستعانة بالترتيب لمراكز اللعب حسب مستوى نسب المساهمة بالأداء المهاري للدفاع عن الملعب واستقبال الإرسال بالكرة الطائرة لدى عينة البحث عند وضع برامج التدريب للاعبين.

٢- الاعتماد على مراكز اللعب عند تقويم المناهج التدريبية الخاصة لدى لاعبي الكرة الطائرة لأنها تعطي معلومات دقيقة عن الحالة التدريبية للاعبين.

٣- إجراء دراسات على مهارات أخرى لما لنسب المساهمة من نتائج ايجابية في إحداث تكيفات وتطوير الأداء المهاري لدى لاعبي الكرة الطائرة .

١. القانون الدولي للكرة الطائرة من ٢٠٠٩-٢٠١٢ .
٢. الأتحاد القطري لكرة الطائرة ١٩٩٨.
٣. سعد حمادي الجميلي : الكرة الطائرة والأعداد المهاري والخططي ، دار زهران للنشر والتوزيع ، ٢٠٠٢.
- ٤- سعد حماد الجميلي : الكرة الطائرة ومبادئها وتطبيقاتها الميدانية ، دار دجلة للنشر والتوزيع ، عمان ٢٠٠٠ .
- ٥- حسين سبهان العلي : اللاعب الحر وأثره في مستوى الانجاز الدفاعي بلعبة الكرة الطائرة، رسالة ماجستير ،جامعة بغداد، ٢٠٠٠.
- ٦- محمد صبحي حسانين ، حمدي عبد المنعم : الاسس العلمية للكرة الطائرة وطرق القياس ، ط ١ ، دار الفكر العربي ، القاهرة ، ١٩٩٧.